

# UNIVERSIDAD AUTÓNOMA METROPOLITANA UNIDAD IZTAPALAPA

## ESTUDIO DE SEGUIMIENTO DE EGRESADOS GENERACIONES 1997 Y 2002



Casa abierta al tiempo

UNIVERSIDAD AUTÓNOMA METROPOLITANA



sistema de información de  
Estudiantes Egresados y Empleadores

# LICENCIATURA EN INGENIERÍA BIOQUÍMICA INDUSTRIAL

# PRESENTACIÓN

La Universidad Autónoma Metropolitana próximamente cumplirá 32 años de intensa vida académica, de servir a la sociedad que le dio origen. Una muestra de los logros más evidentes son los profesionales que se han formado en sus aulas, en los siguientes meses concluirá sus estudios el egresado número 100,000. Sin duda ese día será de gran regocijo, pues no sólo es una cifra más, sino es la conquista de una meta que se inscribe en el compromiso que nuestra universidad adquirió con la sociedad mexicana de formar cuadros profesionales capaces de enfrentar los retos de un mundo globalizado.

Este primer estudio, que incluye las generaciones 1997 y 2002, es el inicio de un trabajo de largo aliento que permitirá conocer la situación de los egresados, y en su momento la opinión de los empleadores, de manera permanente. Los resultados que se presentan permitirán una mejor identificación de los requerimientos que el mercado profesional y laboral plantea hoy a quienes cursan estudios profesionales en las instituciones de educación superior, por lo que será una herramienta invaluable para un mejor desarrollo de nuestra universidad.

Invitamos a los integrantes de la comunidad universitaria a analizar cuidadosamente los resultados de este estudio y a apoyarse en los mismos en la toma de decisiones en el permanente proceso de actualización o creación de planes y programas académicos.

# PRESENTACIÓN

No puedo pasar por alto el mencionar que lo plasmado por nuestros egresados en las encuestas, la participación demostrada al contestarlas, hablan de los nexos y las profundas raíces que existen con su *alma mater*, escenario que también es motivo de orgullo para todos lo que participamos en su proceso formativo. El *Modelo Académico* nos transforma a todos y es piedra angular para lograr identidad y favorecer la cohesión de una comunidad que se sabe con proyecto, rumbo y destino.

Agradezco a todos los que participaron en este esfuerzo institucional y les convoco a continuar con el mismo entusiasmo *construyendo el futuro hoy*.

**Dr. Oscar Armando Monroy Hermosillo**

Rector de la Unidad Iztapalapa

Junio de 2007

# DIRECTORIO

**DR. OSCAR ARMANDO MONROY HERMOSILLO**  
RECTOR DE LA UNIDAD IZTAPALAPA

**MTRO. EN CIENCIAS ROBERTO EDUARDO TORRES-OROZCO BERMEO**  
SECRETARIO DE UNIDAD

**MTRO. SALVADOR VÍCTOR MANUEL ASSENNATTO BLANCO**  
COORDINADOR DE PLANEACIÓN E INFORMACIÓN

**DR. PEDRO CONSTANTINO SOLÍS PÉREZ**  
DIRECTOR DE LA DIVISIÓN DE CIENCIAS SOCIALES Y HUMANIDADES

**DRA. VERÓNICA MEDINA BAÑUELOS**  
DIRECTORA DE LA DIVISIÓN DE CIENCIAS BÁSICAS E INGENIERÍA

**DR. JOSÉ FRANCISCO FLORES PEDROCHE**  
DIRECTOR DE LA DIVISIÓN DE CIENCIAS BIOLÓGICAS Y DE LA SALUD

**MTRO. EN CIENCIAS JOSÉ MARÍA ADOLFO BARBA CHÁVEZ**  
COORDINADOR DE LA LICENCIATURA EN INGENIERÍA BIOQUÍMICA INDUSTRIAL

unidad  
iztapalapa

# Reporte de la Licenciatura en Ingeniería en Bioquímica Industrial

Bioquímica  
Industrial



# IZTAPALAPA

## Reporte de la Licenciatura en Ingeniería Bioquímica Industrial

### ÍNDICE

[Aspectos generales sobre el estudio de seguimiento de egresados generaciones 1997 y 2002](#)

[Síntesis de resultados](#)

Tablas y gráficos

I Datos Generales y Antecedentes Familiares

I.1 Datos generales

[I.1.1 Sexo](#)

[I.1.2 Edad](#)

[I.1.3 Estado civil](#)

[I.1.4 Lugar de nacimiento](#)

I.2 Datos socioeconómicos actuales

[I.2.1 Número de integrantes de su familia](#)

[I.2.2 Miembros que aportan al ingreso familiar](#)

[I.2.3 Ingresos mensuales familiares \(moneda nacional\)](#)

[I.2.4 Vivienda](#)

[I.2.5 Bienes y/o servicios con los que cuenta](#)

I.3 Escolaridad y ocupación de padre y madre

I.3.1 Escolaridad del [padre](#) y la [madre](#)

I.3.2 Ocupación del [padre](#) y la [madre](#)

I.3.3 Giro de la ocupación del [padre](#) y la [madre](#)

# IZTAPALAPA

## Reporte de la Licenciatura en Ingeniería Bioquímica Industrial

### ÍNDICE

#### II Trayectoria académica del egresado

##### II.1 Estudios de bachillerato

###### [II.1.1 Tipo de bachillerato](#)

###### [II.1.2 Régimen jurídico de la institución](#)

###### [II.1.3 Promedio de bachillerato](#)

##### II.2 Elección de la Institución y la carrera

###### [II.2.1 La institución fue su primera elección](#)

###### [II.2.2 Tipo de institución que había elegido](#)

###### [II.2.3 La carrera fue su primera elección](#)

##### II.3 Razones que influyeron para elegir la UAM

##### II.4 Razones que influyeron para elegir licenciatura

##### II.5 Estudios de licenciatura

###### [II.5.1 Realizó su servicio social](#)

###### [II.5.2 Tipo de servicio social](#)

###### [II.5.3 Sustento económico durante sus estudios](#)

##### II.6 Continuación de formación

###### [II.6.1 Optó por otro tipo de estudios](#)

###### [II.6.2 Meses de escolaridad cursados y aprobados después de la licenciatura](#)

# IZTAPALAPA

## Reporte de la Licenciatura en Ingeniería Bioquímica Industrial

### ÍNDICE

#### III Trayectoria y ubicación en el mercado laboral

##### III.1 Empleo actual

[III.1.1 Trabaja actualmente](#)

[III.1.2 En este trabajo es](#)

[III.1.3 Puesto actual](#)

[III.1.4 Giro de la empresa actual](#)

[III.1.5 Tipo de contratación del trabajo actual](#)

[III.1.6 Régimen jurídico de la empresa/institución del trabajo actual](#)

[III.1.7 Ingreso mensual neto actual](#)

[III.1.8 Coincidencia de actividad actual con sus estudios](#)

[III.1.9 Sector económico del trabajo actual](#)

[III.1.10 Principal actividad que desempeña actualmente](#)

[III.1.11 Medio principal a través del cual encontró el empleo actual](#)

[III.1.12 Trabajos principales desde el egreso](#)

[III.1.13 Además de su empleo ¿tiene otra actividad remunerada?](#)

[III.1.14 Esta actividad es](#)

[III.1.15 Comparación del puesto del primer empleo, con empleo actual](#)

[III.1.16 Comparación nivel de ingresos al egreso, con el ingreso actual](#)



# IZTAPALAPA

## Reporte de la Licenciatura en Ingeniería Bioquímica Industrial

### ÍNDICE

[III.1.17 Actualmente busca empleo](#)

[III.1.18 Acciones para conseguir otro empleo](#)

[III.1.19 Razón más importante por la que no trabaja actualmente](#)

III.2 Búsqueda de trabajo en el periodo inmediatamente posterior al egreso de la licenciatura

[III.2.1 Empleo al concluir sus estudios](#)

[III.2.2 Al concluir sus estudios buscó activamente trabajo](#)

[III.2.3 Tiempo que le llevó conseguir empleo al egresar](#)

[III.2.4 Demora y/o dificultades para conseguir empleo al egresar](#)

[III.2.5 Principal medio a través del cual encontró empleo al concluir estudios](#)

[III.2.6 Requisito formal de mayor peso para conseguir empleo al concluir sus estudios](#)

[III.2.7 Factores que influyeron en la obtención del empleo al egresar](#)

[III.2.8 Razón principal por la que no buscó empleo al egresar](#)

# IZTAPALAPA

## Reporte de la Licenciatura en Ingeniería Bioquímica Industrial

### ÍNDICE

III. 3 Características del empleo inmediato posterior a su egreso de la licenciatura

[III.3.1 En este trabajo era](#)

[III.3.2 Puesto inicial que ocupó al egresar](#)

[III.3.3 Giro de la empresa al egreso](#)

[III.3.4 Tipo de contratación al egreso](#)

[III.3.5 Régimen jurídico de la empresa/institución al egreso](#)

[III.3.6 Ingreso mensual neto del empleo inmediato al egreso](#)

[III.3.7 Año en que lo percibía](#)

[III.3.8 Meses de duración en el trabajo inmediato al egreso](#)

[III.3.9 Coincidencia de actividad laboral inmediata al egreso con estudios](#)

[III.3.10 Sector económico del empleo inmediato al egreso](#)

[III.3.11 Razón más importante por la que no trabajaba al egresar](#)

III.4 Empleo durante último año de la licenciatura

[III.4.1 Trabajó durante sus estudios de licenciatura](#)

[III.4.2 Empleos durante su licenciatura](#)

[III.4.3 Momento en el que trabajó durante su licenciatura](#)

[III.4.4 Coincidencia del trabajo en la licenciatura con los estudios](#)

# IZTAPALAPA

## Reporte de la Licenciatura en Ingeniería Bioquímica Industrial

### ÍNDICE

[IV Grado de satisfacción con su desempeño profesional](#)

[V Exigencias en desempeño profesional cotidiano del trabajo actual](#)

VI Opinión de los egresados sobre la formación profesional recibida

[VI.1 Opinión sobre la orientación ocupacional y valorativa de la formación](#)

[VI.2 Comentarios sobre los contenidos de los planes de estudio](#)

[VI.3 Opinión sobre los conocimientos y habilidades aprendidos](#)

[VII Opinión de los egresados sobre la formación social recibida](#)

VIII Recomendación de los egresados para mejorar el perfil de formación profesional

[VIII.1 Qué modificaciones sugeriría al plan de estudios que cursó](#)

[VIII.2 Grado es importante actualizar los siguientes aspectos del plan de estudios que cursó](#)

[IX Opinión de los egresados sobre los docentes](#)

[X Opinión sobre la organización académica y el desempeño institucional](#)

[XI Opinión de los egresados sobre la organización institucional y los servicios](#)

XII Satisfacción de los egresados con la UAM y la licenciatura cursada

[XII.1 ¿Elegiría inscribirse en la misma institución?](#)

[XII.2 ¿Elegiría inscribirse en la misma licenciatura?](#)

[Créditos](#)

**unidad  
iztapalapa**

**inicio**

# **ASPECTOS GENERALES SOBRE EL ESTUDIO DE SEGUIMIENTO DE EGRESADOS GENERACIONES 1997 Y 2002**

**Bioquímica  
Industrial**

## ASPECTOS GENERALES SOBRE EL ESTUDIO DE SEGUIMIENTO DE EGRESADOS GENERACIONES 1997 Y 2002

unidad  
iztapalapa

inicio

El presente estudio es resultado del proyecto denominado Sistema de Información de Estudiantes, Egresados y Empleadores (SIEEE), plan conjunto de las Unidades Académicas y de Rectoría General de la Universidad Autónoma Metropolitana, el cual busca recabar información sobre tres componentes estratégicos para la toma de decisiones dentro de la Institución: estudiantes, egresados y empleadores.

El proyecto sustenta como línea principal, bajo un enfoque sistemático e integral, brindar herramientas a la institución para:

- La creación, desarrollo e implementación de políticas educativas;
- La adecuación y/o modificación de planes y programas de estudio; y
- El fortalecimiento de la calidad en la formación académica.

Iniciado en febrero de 2004, a través de la integración del grupo institucional de trabajo, el proyecto cuenta con la colaboración de las siguientes áreas:

- Coordinación General de Vinculación y Desarrollo Institucional de Rectoría General;
- Coordinación General de Planeación de la Unidad Azcapotzalco;
- Coordinación de Planeación e Información de la Unidad Iztapalapa;
- Coordinación de Planeación y Desarrollo Académico de la Unidad Xochimilco; y el
- Departamento de Apoyo Informático a la Academia de la Dirección de Informática de la Rectoría General.

Bioquímica  
Industrial

## ASPECTOS GENERALES SOBRE EL ESTUDIO DE SEGUIMIENTO DE EGRESADOS GENERACIONES 1997 Y 2002

Apoyado con recursos del Programa Integral de Fortalecimiento Institucional (PIFI), en sus versiones 3.0, 3.1 y 3.2, el SIEEE tiene las siguientes características:

### OBJETIVO GENERAL DEL PROYECTO

Desarrollar un sistema integral de información, oportuna y consistente, para asegurar y mejorar la calidad de los procesos formativos de los programas de licenciatura y de posgrado que ofrece la UAM.

### OBJETIVOS PARTICULARES

1. Contar con un sistema de información y análisis sobre el perfil socioeconómico, educativo y cultural de los estudiantes de la UAM.
2. Proporcionar información actualizada sobre la trayectoria laboral de los egresados de nivel licenciatura y posgrado y el impacto de la formación recibida en la UAM, con ello, reforzar y retroalimentar los procesos de mejora y aseguramiento de la calidad de los planes y programas de estudio que ofrece la UAM.
3. Tener una perspectiva más amplia sobre la calidad y pertinencia del proceso de formación profesional, así como de la tendencia de los mercados laborales, a partir del conocimiento de la opinión y sugerencias de los empleadores, en torno a la formación académica y el desempeño profesional de los egresados de la Institución.
4. Retroalimentar y conjuntar los esfuerzos individuales de las Unidades Académicas y de Rectoría General, a través de un proceso transversal de participación y toma de decisiones, en tanto que el análisis respeta e incorpora variables requeridas por los coordinadores de licenciatura de cada una de las divisiones académicas.

# ASPECTOS GENERALES SOBRE EL ESTUDIO DE SEGUIMIENTO DE EGRESADOS GENERACIONES 1997 Y 2002

## ESTRATEGIA

Tras la conformación del grupo institucional de trabajo, se constituyó la Comisión encargada de revisar y, en su caso, ajustar el cuestionario propuesto por la Asociación Nacional de Universidades e Instituciones de Educación Superior (ANUIES), para el Seguimiento de Egresados, respondiendo a los requerimientos de los coordinadores de Docencia y Licenciatura de las Unidades Académicas, quienes fueron consultados previamente.

El grupo institucional de trabajo adecuó los siguientes aspectos del cuestionario:

- *Extensión y pertinencia*, comprendiendo la adecuación o incorporación de preguntas;
- *Utilidad y profundidad* de cada pregunta;
- *Estructura y formato*, atendiendo las dimensiones metodológicas y el énfasis en las secciones del cuestionario.

De esta manera, el instrumento cuenta con 90 reactivos en 16 apartados temáticos, que integran información que va de los datos generales al grado de satisfacción con la Institución, organizando la información de acuerdo con las siguientes dimensiones de observación:

- a) Origen socioeconómico de los egresados;
- b) Rasgos generales de los egresados;
- c) Trayectoria educativa de los egresados;
- d) Incorporación al mercado laboral;
- e) Tasas de ocupación y de desempleo abierto;
- f) Ubicación en el mercado de trabajo;
- g) Satisfacción con la Institución, la carrera y el empleo;
- h) Desempeño profesional;
- i) Opiniones acerca de la formación recibida; y
- j) Valoración de la Institución.

## ASPECTOS GENERALES SOBRE EL ESTUDIO DE SEGUIMIENTO DE EGRESADOS GENERACIONES 1997 Y 2002

Una vez definido el instrumento, se establecieron los criterios para la determinación de la muestra de las generaciones de egreso 1997 y 2002, buscando que el análisis de los egresados incluyera un periodo de ingreso y tránsito mínimo de 5 años en el mercado laboral, característica que cumplen los egresados 1997, ya que nos permite evaluar la pertinencia de su formación, así como el impacto de ésta en su trayectoria profesional; además de incluir en el estudio a los egresados generación 2002, con una inserción reciente al mercado laboral, información que nos es útil para medir y comparar el impacto inmediato de la formación profesional recibida en la Institución.

Es importante destacar que los criterios y aspectos metodológicos se retoman del libro Esquema Básico para el Estudio de Egresados en Educación Superior, editado por la ANUIES en 1998, el cual proporciona las principales dimensiones y factores a seguir dentro de este tipo de estudios, lo que permite estandarizar el seguimiento de egresados a nivel nacional e internacional.

### ESQUEMA DE MUESTREO

Tal como lo indica la metodología estadística de ANUIES, la muestra se obtuvo a partir de la fórmula:

$$n = \frac{Np(1-p)}{\frac{(N-1)\beta^2}{Z^2_{conf}} + p(1-p)}$$

Dónde:

n =	Tamaño de la muestra
N =	Población
p =	Estimación de la proporción
Z =	Valor estadístico que garantiza un nivel de estimación prefijada
β =	Nivel de precisión



## ASPECTOS GENERALES SOBRE EL ESTUDIO DE SEGUIMIENTO DE EGRESADOS GENERACIONES 1997 Y 2002

La muestra cuenta con un nivel de Confianza del 90% ( $Z_{conf}$ ), un error del 0.05 ( $\beta$ ) y una Proporción (“p”) del 0.5 para cada una de las licenciaturas (subpoblaciones) en la Unidad Iztapalapa; lo que significa el máximo espectro de muestra.

UNIDAD IZTAPALAPA	1997	2002	TOTAL
	EGRESADOS		
CBI	264	182	446
CSH	460	542	1002
CBS	231	228	459
<b>TOTAL</b>	<b>955</b>	<b>952</b>	<b>1907</b>

Una vez determinada la muestra, el proceso constó de dos etapas, la primera fue la validación de la base de datos y la segunda correspondió al envío del instrumento a la población de interés. La validación fue lograda en un 95% de la muestra para las tres Unidades Académicas.

unidad  
iztapalapa

inicio

Bioquímica  
Industrial

## ASPECTOS GENERALES SOBRE EL ESTUDIO DE SEGUIMIENTO DE EGRESADOS GENERACIONES 1997 Y 2002

UNIDAD IZTAPALAPA CBS	1997	2002	TOTAL
	MUESTRA		
Biología	36	34	<b>70</b>
Biología Experimental	17	37	<b>54</b>
Hidrobiología	23	22	<b>45</b>
Ing. Bioquímica Industrial	56	48	<b>104</b>
Ing. de los Alimentos	52	46	<b>98</b>
Producción Animal	14	14	<b>28</b>

El envío se realizó a través de dos mecanismos:

- 1) Cuestionarios personalizados enviados mediante paquetería. Se elaboraron cartas personalizadas firmadas por el Rector General, sobres membretados, separadores-instructivos, etiquetas y un pin como obsequio. Al paquete se le agregó un sobre con porte pagado por la Universidad, que permitió al egresado depositar el cuestionario en cualquier buzón postal, sin que representara cargo económico alguno.
- 2) Llenado a través de Internet ([www.sieee.uam.mx](http://www.sieee.uam.mx)). Fueron generados números de control (contraseña) para garantizar que la información proporcionada por los egresados fuera estrictamente personal y evitar que pudiera ser modificada por terceros, asegurando así la confidencialidad en el manejo de la información.

unidad  
iztapalapa

inicio

Bioquímica  
Industrial

## ASPECTOS GENERALES SOBRE EL ESTUDIO DE SEGUIMIENTO DE EGRESADOS GENERACIONES 1997 Y 2002

La conclusión del estudio se llevó a cabo, apoyándose en la localización de los egresados faltantes, con la contratación de una empresa, la cual colaboró para captar una mayor cantidad de información de los egresados y, con ello, lograr la confiabilidad estadística por licenciatura dentro del estudio.

UNIDAD IZTAPALAPA	1997	2002	TOTAL
	ENCUESTAS APLICADAS		
CBI	119	114	233
CSH	208	318	526
CBS	111	153	264
<b>TOTAL</b>	<b>438</b>	<b>585</b>	<b>1023</b>

Así, el presente estudio da cuenta de la opinión de mil 023 egresados, lo que representa en general el 56% de la población total de egreso de los años 1997 y en 2002 un 64.95% de la muestra calculada.

unidad  
iztapatlpa

inicio

Bioquímica  
Industrial

# ASPECTOS GENERALES SOBRE EL ESTUDIO DE SEGUIMIENTO DE EGRESADOS GENERACIONES 1997 Y 2002

unidad  
iztapa

inicio

Bioquímica  
Industrial

Licenciatura	Egresados		Muestra		Cuestionarios aplicados		% de respuesta	
	N*		n*					
	1997	2002	1997	2002	1997	2002	1997	2002
<b>CIENCIAS BÁSICAS E INGENIERÍA</b>	<b>264</b>	<b>182</b>	<b>226</b>	<b>163</b>	<b>119</b>	<b>114</b>	<b>60.6</b>	<b>69.3</b>
Computación	63	52	52	44	26	33	50	75
Física	8	7	8	7	6	5	75	71.4
Ing. Biomédica	44	29	38	27	19	17	50	63
Ing. Electrónica	81	52	63	44	31	27	49.2	61.4
Ing. en Energía	22	8	21	8	9	7	42.9	87.5
Ing. Hidrológica	5	4	5	4	3	2	60	50
Ing. Química	29	19	27	18	17	16	63	88.9
Matemáticas	9	5	9	5	5	3	55.6	60
Química	3	6	3	6	3	4	100	66.7
<b>CIENCIAS SOCIALES Y HUMANIDADES</b>	<b>460</b>	<b>542</b>	<b>351</b>	<b>421</b>	<b>208</b>	<b>318</b>	<b>52</b>	<b>72.1</b>
Administración	180	156	109	100	94	81	86.2	81
Antropología Social	27	26	25	24	13	16	52	66.7
Ciencia Política	52	72	44	58	8	47	18.2	81
Economía	53	42	45	37	21	25	46.7	67.6
Filosofía	11	20	11	19	5	13	45.5	68.4
Historia	10	33	10	30	8	21	80	70
Letras Hispánicas	14	18	14	17	9	11	64.3	64.7
Lingüística	7	10	7	10	2	7	28.6	70
Psicología Social	81	103	63	75	40	61	63.5	81.3
Sociología	25	62	23	51	8	36	34.8	70.6
<b>CIENCIAS BIOLÓGICAS Y DE LA SALUD</b>	<b>231</b>	<b>228</b>	<b>198</b>	<b>201</b>	<b>111</b>	<b>153</b>	<b>57.4</b>	<b>73.1</b>
Biología	41	38	36	34	18	24	50	70.6
Biología Experimental	18	42	17	37	9	26	52.9	70.3
Hidrobiología	25	23	23	22	13	12	56.5	54.5
<b>Ing. Bioquímica Industrial</b>	<b>70</b>	<b>57</b>	<b>56</b>	<b>48</b>	<b>29</b>	<b>48</b>	<b>51.8</b>	<b>100</b>
Ing. de los Alimentos	63	54	52	46	32	33	61.5	71.7
Producción Animal	14	14	14	14	10	10	71.4	71.4
<b>Total de la unidad</b>	<b>955</b>	<b>952</b>	<b>775</b>	<b>785</b>	<b>438</b>	<b>585</b>	<b>56</b>	<b>73.9</b>

# ASPECTOS GENERALES SOBRE EL ESTUDIO DE SEGUIMIENTO DE EGRESADOS GENERACIONES 1997 Y 2002

unidad  
iztapa

inicio

## RESULTADOS

Los términos *egresados 1997* y *egresados 2002*, se refieren a aquellos alumnos con el 100% de créditos de licenciatura cubiertos y/o titulados en esos años. El término *egresados*, sin hacer referencia a una generación en particular, es utilizado para señalar a ambas generaciones. Por su parte, los resultados se presentan sobre la base de los que respondieron el cuestionario, además de complementar la información con el Archivo General de Alumnos (AGA). En su caso, cuando se presentan incisos, el orden de las respuestas es descendente además de que los datos en general, son presentados en porcentajes.

Las siguientes tablas y gráficos son una breve síntesis de los resultados totales de la **CARRERA DE BIOQUÍMICA INDUSTRIAL**, que dan muestra de un importante número de indicadores que intentan presentar un panorama completo de la información recolectada. Es importante aclarar que los resultados se muestran de manera descriptiva, por lo que se invita a la comunidad a reflexionar sobre las distintas formas de abordaje de la misma.

Asimismo, dado que el proyecto consiste en la puesta en marcha y operación de un sistema de información en permanente dinamismo, existe la posibilidad de acceder a resultados a nivel de toda la universidad y de cada una de las Unidades Académicas, incluso de otras licenciaturas y el cruce de variables consideradas en el estudio.

Bioquímica  
Industrial

**unidad  
iztapalapa**

**inicio**

**Bioquímica  
Industrial**

# TABLAS Y GRÁFICOS DE RESULTADOS

**unidad  
iztapa**

**inicio**

**Bioquímica  
Industrial**

# **I. DATOS GENERALES Y ANTECEDENTES FAMILIARES**

# I DATOS GENERALES Y ANTECEDENTES GENERALES

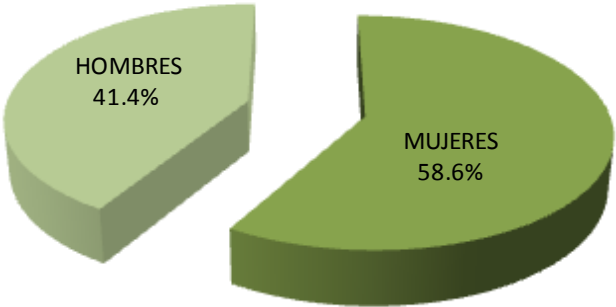
unidad  
iztapatlapa

inicio

## I.1 DATOS GENERALES

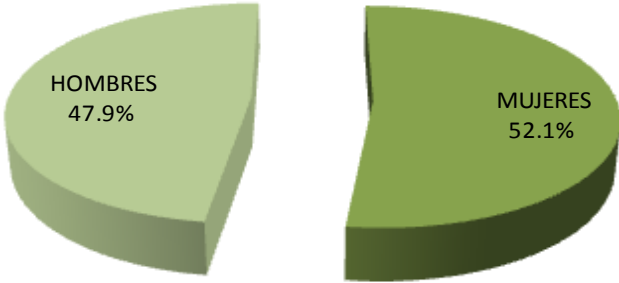
### I.1.1 SEXO

1997



La composición por género es muy similar en ambas generaciones, para el caso de la generación 1997 es de 58.6%, mujeres y el 41.4% hombres; mientras que para el caso 2002 es de 52.1% mujeres y 47.9% hombres.

2002



Bioquímica  
Industrial



## I DATOS GENERALES Y ANTECEDENTES GENERALES

### I.1 DATOS GENERALES

#### I.1.2 EDAD

1997	
EDAD	PORCENTAJE
27 Ó MENOS	0.0
28	0.0
29	0.0
30	3.4
31	0.0
32	0.0
33	0.0
34	27.6
35	13.9
36	6.9
37	13.8
38	0.0
39	17.2
40 Ó MÁS	17.2
<b>TOTAL</b>	<b>100.0</b>
Promedio de edad: <b>36.4</b> años	
Desviación Estándar: <b>11.5</b> años	

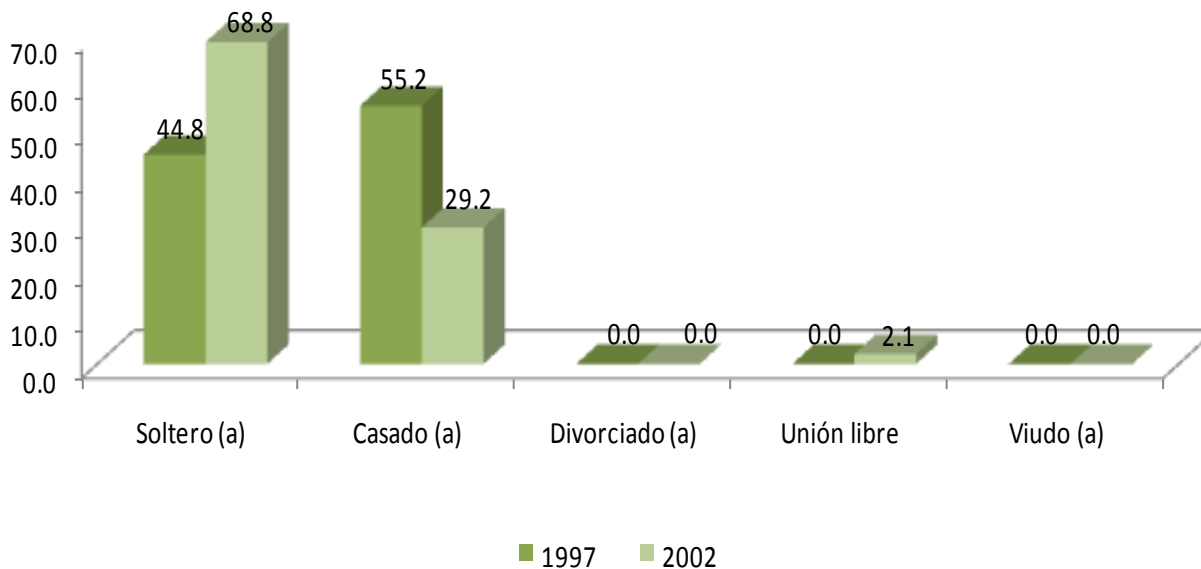
2002	
EDAD	PORCENTAJE
27 Ó MENOS	0.0
28	6.3
29	10.4
30	16.7
31	10.4
32	10.4
33	14.6
34	8.3
35	0.0
36	6.3
37	4.2
38	0.0
39	2.1
40 Ó MÁS	10.3
<b>TOTAL</b>	<b>100.0</b>
Promedio de edad : <b>32.8</b>	
Desviación Estándar: <b>9.8</b>	

La edad actual promedio de los egresados de 1997 es de 36.4 años; mientras que para los egresados de 2002 es de 32.8 años.

## I DATOS GENERALES Y ANTECEDENTES GENERALES

### I.1 DATOS GENERALES

#### I.1.3 ESTADO CIVIL



Con relación al estado civil que predomina para ambas generaciones, es el de *soltero* con el 44.8% y 68.8% respectivamente.

## I DATOS GENERALES Y ANTECEDENTES GENERALES

### I.1 DATOS GENERALES

#### I.1.4 LUGAR DE NACIMIENTO

	1997	2002
ENTIDAD FEDERATIVA	%	%
AGUASCALIENTES	0.0	0.0
BAJA CALIFORNIA	0.0	0.0
BAJA CALIFORNIA SUR	3.4	0.0
CAMPECHE	0.0	0.0
CHIAPAS	0.0	0.0
CHIHUAHUA	0.0	0.0
COAHUILA	0.0	0.0
COLIMA	0.0	0.0
DISTRITO FEDERAL	62.1	79.2
DURANGO	0.0	0.0
GUANAJUATO	0.0	0.0
GUERRERO	3.4	2.1
HIDALGO	3.4	2.1
JALISCO	0.0	0.0
MICHOACÁN	0.0	0.0
MÉXICO	24.3	14.5
MORELOS	0.0	0.0
NAYARIT	0.0	0.0
NUEVO LEÓN	0.0	0.0
OAXACA	0.0	2.1
PUEBLA	0.0	0.0
QUERÉTARO	0.0	0.0
SAN LUIS POTOSÍ	0.0	0.0
SINALOA	0.0	0.0
SONORA	0.0	0.0
TABASCO	0.0	0.0
TAMAULIPAS	0.0	0.0
TLAXCALA	0.0	0.0
VERACRUZ	3.4	0.0
QUINTANA ROO	0.0	0.0
YUCATÁN	0.0	0.0
ZACATECAS	0.0	0.0
EXTRANJERO	0.0	0.0
<b>TOTAL</b>	<b>100.0</b>	<b>100.0</b>

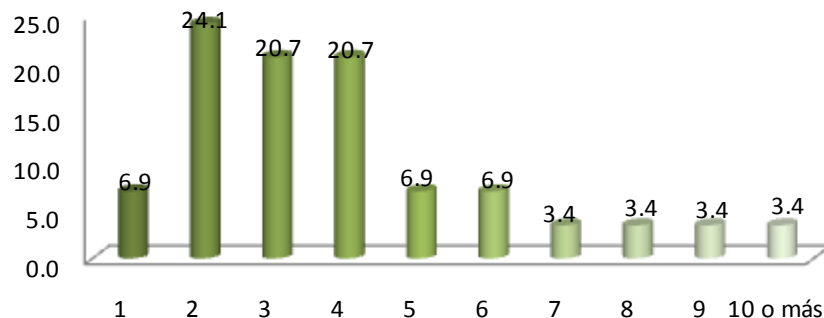
En cuanto al lugar de nacimiento el grupo más numeroso en ambas generaciones lo constituye el *Distrito Federal* con 62.1% y 79.2% respectivamente.

## I DATOS GENERALES Y ANTECEDENTES GENERALES

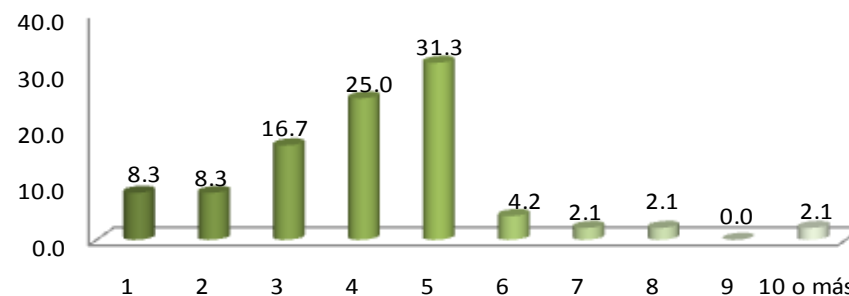
### I.2 DATOS SOCIOECONÓMICOS ACTUALES

#### I.2.1 NÚMERO DE INTEGRANTES DE LA FAMILIA

1997



2002



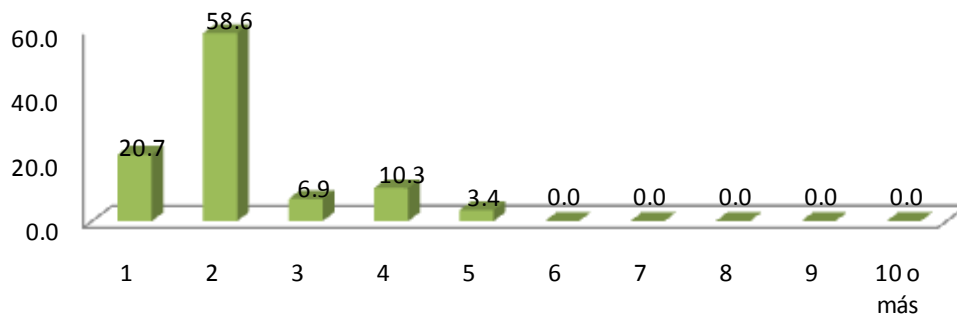
Al preguntarles a los egresados sobre su situación socioeconómica actual encontramos que el número de integrantes de la familia de la generación 1997 la componen en su mayoría 2 miembros (24.1%), en tanto que para la generación 2002, el rubro mayor se ubica en 5 miembros con el 31.3%.

# I DATOS GENERALES Y ANTECEDENTES GENERALES

## I.2 DATOS SOCIOECONÓMICOS ACTUALES

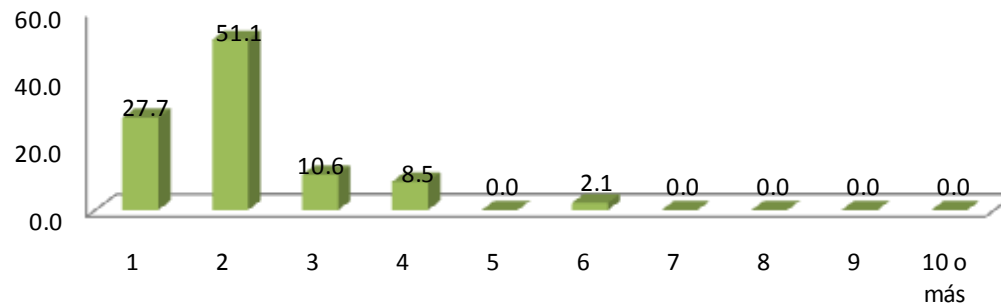
### I.2.2 MIEMBROS QUE APORTAN AL INGRESO FAMILIAR

1997



Para ambas generaciones destaca el rubro de dos personas quienes se encargan de aportar al ingreso familiar, 58.6% y 51.1% respectivamente.

2002



## I DATOS GENERALES Y ANTECEDENTES GENERALES

### I.2 DATOS SOCIOECONÓMICOS ACTUALES

#### I.2.3 INGRESOS MENSUALES FAMILIARES

(MONEDA NACIONAL)

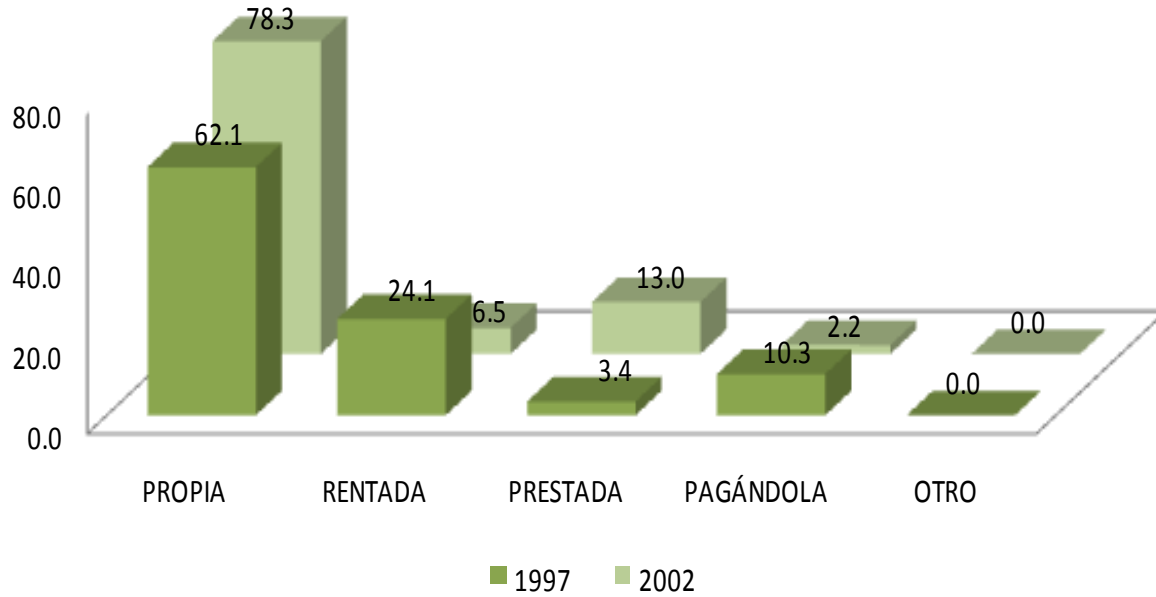
	1997	2002
INGRESOS (\$)	%	%
HASTA 10,000	38.4	50.0
ENTRE 10,001 y 20,000	38.4	35.7
ENTRE 20,001 y 30,000	11.8	9.5
ENTRE 30,001 y 40,000	0.0	4.7
ENTRE 40,001 y 50,000	7.6	0.0
MÁS DE 50,000	3.8	0.0
<b>TOTAL</b>	<b>100.0</b>	<b>100.0</b>

Los ingresos mensuales familiares promedio se encuentran hasta 10,000 pesos mexicanos en las generaciones 1997 y 2002, respectivamente .

# I DATOS GENERALES Y ANTECEDENTES GENERALES

## I.2 DATOS SOCIOECONÓMICOS ACTUALES

### I.2.4 VIVIENDA



Una de las variables consideradas en el análisis del nivel socioeconómico es el tipo de vivienda en el que habitan. Los resultados muestran que en el grupo mayoritario se ubican los que declararon que tienen casa propia con 62.1% y 78.3% para las generaciones 1997 y 2002 respectivamente.

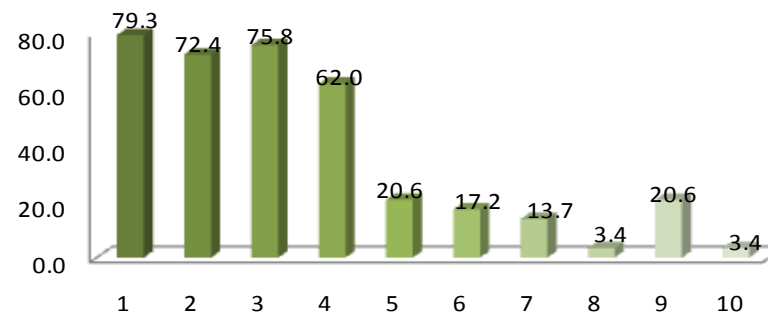
## I DATOS GENERALES Y ANTECEDENTES GENERALES

### I.2 DATOS SOCIOECONÓMICOS ACTUALES

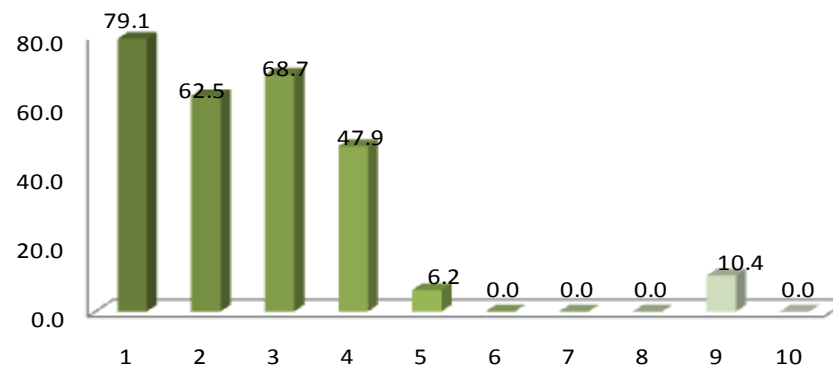
#### I.2.5 BIENES Y/O SERVICIOS CON LOS QUE CUENTA

1. TELÉFONO
2. CELULAR
3. COMPUTADORA
4. ACCESO A INTERNET
5. EMPLEADO (S) DOMÉSTICO (S)
6. TARJETA DE CRÉDITO Y/O DEPARTAMENTALES
7. TELEVISIÓN POR CABLE Y/O SATELITAL
8. MEMBRESÍA DE UN CLUB DEPORTIVO Y/O SOCIAL
9. UN AUTOMÓVIL
10. DOS O MÁS AUTOMÓVILES

1997



2002



Haciendo una aproximación sobre el origen sociofamiliar se puede afirmar que en ambas generaciones prevalece el nivel medio-bajo, son poco representativos los estratos socioeconómicos medio-alto.



## I DATOS GENERALES Y ANTECEDENTES GENERALES

### I.3 ESCOLARIDAD Y OCUPACIÓN DEL PADRE Y MADRE

#### I.3.1 ESCOLARIDAD DEL PADRE

NIVEL DE ESTUDIOS	1997	2002
	PORCENTAJE	
SIN ESTUDIO	0.0	10.4
PRIMARIA INCOMPLETA	24.1	16.6
PRIMARIA COMPLETA	10.3	18.7
SECUNDARIA O EQUIVALENTE INCOMPLETA	3.4	4.1
SECUNDARIA O EQUIVALENTE COMPLETA	10.3	27.0
BACHILLERATO O EQUIVALENTE INCOMPLETO	3.4	0.0
BACHILLERATO O EQUIVALENTE COMPLETO	31.0	16.6
NORMAL SUPERIOR BÁSICA INCOMPLETA	0.0	0.0
NORMAL SUPERIOR BÁSICA COMPLETA	3.4	2.0
LICENCIATURA INCOMPLETA	3.4	0.0
LICENCIATURA COMPLETA	3.4	4.1
ESPECIALIZACIÓN INCOMPLETA	0.0	0.0
ESPECIALIZACIÓN COMPLETA	0.0	0.0
MAESTRÍA INCOMPLETA	0.0	0.0
MAESTRÍA COMPLETA	3.4	0.0
DOCTORADO INCOMPLETO	3.4	0.0
DOCTORADO COMPLETO	0.0	0.0
OTRO	0.0	0.0
<b>TOTAL</b>	<b>100.0</b>	<b>100.0</b>

El nivel máximo de estudios de los padres de los egresados de la generación 1997, es el de *bachillerato o equivalente completo* con el 31.0%, y con el 27.0% sobrepasa el rubro de *secundaria o equivalente completo* para la generación 2002.

## I DATOS GENERALES Y ANTECEDENTES GENERALES

### I.3 ESCOLARIDAD Y OCUPACIÓN DEL PADRE Y MADRE

#### I.3.1 ESCOLARIDAD DE LA MADRE

NIVEL DE ESTUDIOS	1997	2002
	PORCENTAJE	
SIN ESTUDIO	0.0	10.4
PRIMARIA INCOMPLETA	24.1	16.6
PRIMARIA COMPLETA	10.3	18.7
SECUNDARIA O EQUIVALENTE INCOMPLETA	3.4	4.1
SECUNDARIA O EQUIVALENTE COMPLETA	10.3	27.0
BACHILLERATO O EQUIVALENTE INCOMPLETO	3.4	0.0
BACHILLERATO O EQUIVALENTE COMPLETO	31.0	16.6
NORMAL SUPERIOR BÁSICA INCOMPLETA	0.0	0.0
NORMAL SUPERIOR BÁSICA COMPLETA	3.4	2.0
LICENCIATURA INCOMPLETA	3.4	0.0
LICENCIATURA COMPLETA	3.4	4.1
ESPECIALIZACIÓN INCOMPLETA	0.0	0.0
ESPECIALIZACIÓN COMPLETA	0.0	0.0
MAESTRÍA INCOMPLETA	0.0	0.0
MAESTRÍA COMPLETA	3.4	0.0
DOCTORADO INCOMPLETO	3.4	0.0
DOCTORADO COMPLETO	0.0	0.0
OTRO	0.0	0.0
<b>TOTAL</b>	<b>100.0</b>	<b>100.0</b>

El nivel máximo de estudios de las madres de los egresados de la generación 1997, es el de *primaria incompleta* con el 24.1%, y con el 18.7% sobresale el rubro de *primaria completa* para la generación 2002.

## I DATOS GENERALES Y ANTECEDENTES GENERALES

### I.3 ESCOLARIDAD Y OCUPACIÓN DEL PADRE Y MADRE

#### I.3.2 OCUPACIÓN DEL PADRE

PUESTO	1997	2002
	PORCENTAJE	
DIRECTOR GENERAL	0.0	0.0
DUEÑO O SOCIO DE UNA EMPRESA, DESPACHO, RANCHO, ETC.	3.6	2.1
PROFESIONAL INDEPENDIENTE	7.1	2.1
GERENTE / DIRECTOR DE ÁREA	3.6	0.0
SUBGERENTE / SUBDIRECTOR DE ÁREA	3.6	0.0
JEFE DE DEPARTAMENTO	3.6	8.5
JEFE DE OFICINA / SECCIÓN / ÁREA	0.0	2.1
EMPLEADO PROFESIONAL	14.3	6.4
EJECUTIVO DE CUENTA	0.0	0.0
ANALISTA TÉCNICO	0.0	2.2
EMPLEADO NO PROFESIONAL	7.1	23.4
POR CUENTA PROPIA NO PROFESIONAL	21.4	23.4
VENDEDOR / COMERCIANTE	21.4	8.5
ASISTENTE / AYUDANTE / AUXILIAR	3.6	0.0
TRABAJADOR MANUAL NO CALIFICADO	3.6	8.5
EMPLEADO DOMÉSTICO	0.0	0.0
EJIDATARIO	0.0	0.0
JORNALERO AGRÍCOLA	3.6	0.0
HOGAR	0.0	0.0
OTRO	3.6	12.8
<b>TOTAL</b>	<b>100.0</b>	<b>100.0</b>

Por frecuencia de respuesta, en la ocupación de los padres de familia de ambas generaciones, sobresale las actividades de: a) por cuenta propia no profesional; b) vendedor comerciante y c) empleado no profesional.

## I DATOS GENERALES Y ANTECEDENTES GENERALES

### I.3 ESCOLARIDAD Y OCUPACIÓN DEL PADRE Y MADRE

#### I.3.2 OCUPACIÓN DE LA MADRE

PUESTO	1997	2002
	PORCENTAJE	
DIRECTOR GENERAL	0.0	0.0
DUEÑO O SOCIO DE UNA EMPRESA, DESPACHO, RANCHO, ETC.	0.0	0.0
PROFESIONAL INDEPENDIENTE	0.0	0.0
GERENTE / DIRECTOR DE ÁREA	3.4	0.0
SUBGERENTE / SUBDIRECTOR DE ÁREA	0.0	0.0
JEFE DE DEPARTAMENTO	3.4	4.2
JEFE DE OFICINA / SECCIÓN / ÁREA	0.0	0.0
EMPLEADO PROFESIONAL	13.8	2.1
EJECUTIVO DE CUENTA	0.0	0.0
ANALISTA TÉCNICO	0.0	0.0
EMPLEADO NO PROFESIONAL	3.4	8.3
POR CUENTA PROPIA NO PROFESIONAL	0.0	4.2
VENDEDOR / COMERCIANTE	6.9	4.2
ASISTENTE / AYUDANTE / AUXILIAR	0.0	0.0
TRABAJADOR MANUAL NO CALIFICADO	0.0	0.0
EMPLEADO DOMÉSTICO	0.0	2.1
EJIDATARIO	0.0	0.0
JORNALERO AGRÍCOLA	0.0	2.1
HOGAR	68.9	62.5
OTRO	0.0	10.4
<b>TOTAL</b>	<b>100.0</b>	<b>100.0</b>

Las madres de los egresados de ambas generaciones se dedican principalmente al hogar, así lo muestran los datos obtenidos 68.9% y 62.5% respectivamente.

## I DATOS GENERALES Y ANTECEDENTES GENERALES

### I.3 ESCOLARIDAD Y OCUPACIÓN DEL PADRE Y MADRE

#### I.3.3 GIRO DE LA OCUPACIÓN DEL PADRE

1997					
GIRO	MICRO	PEQUEÑA	MEDIANA	GRANDE	TOTAL
	PORCENTAJE				
TRANSPORTE, COMUNICACIÓN Y SERVICIOS	21.4	7.1	7.1	64.3	100.0
COMERCIO	83.3	0.0	0.0	16.7	100.0
AGROPECUARIO, MINERÍA, EXTRACCIÓN E INDUSTRIA	66.7	0.0	0.0	33.3	0.0
<b>PROMEDIO</b>	<b>57.1</b>	<b>2.4</b>	<b>2.4</b>	<b>38.1</b>	<b>100.0</b>

2002					
GIRO	MICRO	PEQUEÑA	MEDIANA	GRANDE	TOTAL
	PORCENTAJE				
TRANSPORTE, COMUNICACIÓN Y SERVICIOS	18.9	13.5	16.2	51.4	100.0
COMERCIO	66.7	0.0	33.3	0.0	100.0
AGROPECUARIO, MINERÍA, EXTRACCIÓN E INDUSTRIA	0.0	0.0	0.0	0.0	100.0
<b>PROMEDIO</b>	<b>42.8</b>	<b>6.8</b>	<b>24.8</b>	<b>25.7</b>	<b>100.0</b>

Los padres de familia de los egresados de las generaciones 1997 y 2002, laboran mayoritariamente en empresas micro.

## I DATOS GENERALES Y ANTECEDENTES GENERALES

### I.3 ESCOLARIDAD Y OCUPACIÓN DEL PADRE Y MADRE

#### I.3.3 GIRO DE LA OCUPACIÓN DE LA MADRE

GIRO	1997				
	MICRO	PEQUEÑA	MEDIANA	GRANDE	TOTAL
	PORCENTAJE				
TRANSPORTE, COMUNICACIÓN Y SERVICIOS	0.0	0.0	40.0	60.0	100.0
COMERCIO	50.0	0.0	0.0	50.0	100.0
AGROPECUARIO, MINERÍA, EXTRACCIÓN E INDUSTRIA	0.0	0.0	0.0	0.0	0.0
<b>PROMEDIO</b>	<b>25.0</b>	<b>0.0</b>	<b>20.0</b>	<b>55.0</b>	<b>100.0</b>

GIRO	2002				
	MICRO	PEQUEÑA	MEDIANA	GRANDE	TOTAL
	PORCENTAJE				
TRANSPORTE, COMUNICACIÓN Y SERVICIOS	50.0	0.0	0.0	50.0	100.0
COMERCIO	50.0	0.0	0.0	50.0	100.0
AGROPECUARIO, MINERÍA, EXTRACCIÓN E INDUSTRIA	0.0	0.0	0.0	0.0	0.0
<b>PROMEDIO</b>	<b>50.0</b>	<b>0.0</b>	<b>0.0</b>	<b>50.0</b>	<b>100.0</b>

Las madres de familia de los egresados de las generaciones 1997 y 2002 que laboran, se desempeñan predominantemente en empresas micro y grandes.

**unidad  
iztapa**

**inicio**

**Bioquímica  
Industrial**

## **II. TRAYECTORIA ACADÉMICA DEL EGRESADO**

## II. TRAYECTORIA ACADÉMICA DEL EGRESADO

### II.1 ESTUDIOS DE BACHILLERATO

#### II.1.1 TIPO DE BACHILLERATO

EDUCACIÓN MEDIA SUPERIOR	1997	2002
	PORCENTAJE	
NO DEFINIDA	0.0	0.0
UNAM ESCUELA NACIONAL PREPARATORIA	6.9	0.0
UNAM C.C.H.	0.0	2.1
IPN C.E.C.Y.T	17.2	6.3
COLEGIO DE BACHILLERES	20.7	41.7
DGTI - C.E.T.	0.0	0.0
DGTI - C.B.T.I.	0.0	6.3
DGTI - C.B.T.A.	0.0	0.0
DGTI - C.B.T.F.	0.0	0.0
DGTI - C.E.T.M.A.R.	0.0	0.0
DGTI - I.T.R.	0.0	0.0
NORMAL PRIMARIA	3.4	0.0
UNIVERSIDAD ESTATAL	6.9	2.1
INCORPORADA A LA UNAM	24.1	22.7
INCORPORADA AL IPN	0.0	0.0
INCORPORADA A LA SEP	17.2	14.6
INCORPORADA A UNIVERSIDAD ESTATAL	3.4	2.1
OTRA	0.0	2.1
U.A.E.M.	0.0	0.0
INCORPORADA A .E.M.	0.0	0.0
UNAM	0.0	0.0
IPN	0.0	0.0
<b>TOTAL</b>	<b>100.0</b>	<b>100.0</b>

Con respecto al tipo de bachillerato, el 24.1% de la generación 1997, lo realizó en una institución incorporada a la UNAM, mientras que el 41.7% de la generación 2002, lo realizó en el Colegio de Bachilleres.

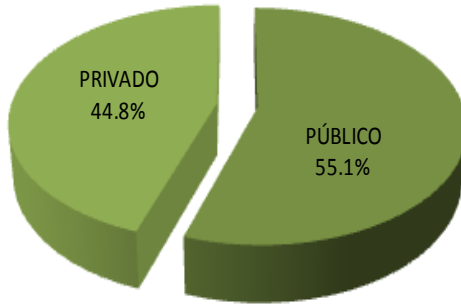


## II. TRAYECTORIA ACADÉMICA DEL EGRESADO

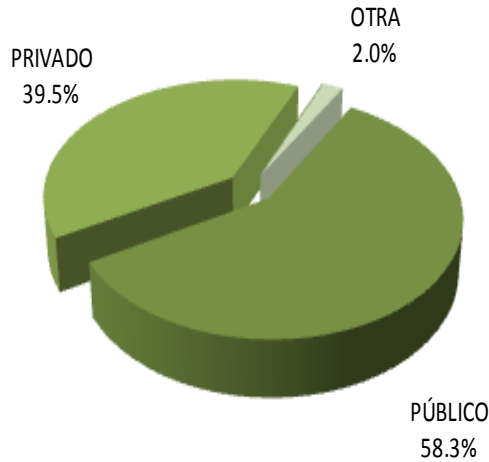
### II.1 ESTUDIOS DE BACHILLERATO

#### II.1.2 RÉGIMEN JURÍDICO DE LA INSTITUCIÓN DEL BACHILLERATO

1997



2002

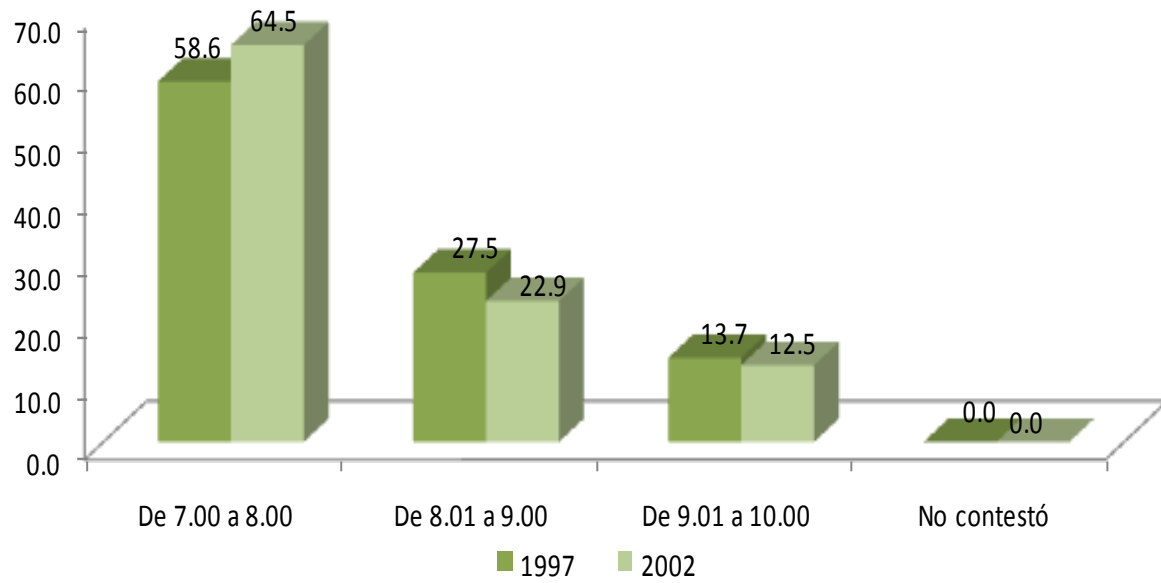


La mayor parte de los egresados de ambas generaciones cursaron su bachillerato en instituciones públicas (55.1% y 58.3% respectivamente).

## II. TRAYECTORIA ACADÉMICA DEL EGRESADO

### II.1 ESTUDIOS DE BACHILLERATO

#### II.1.3 PROMEDIO DEL BACHILLERATO

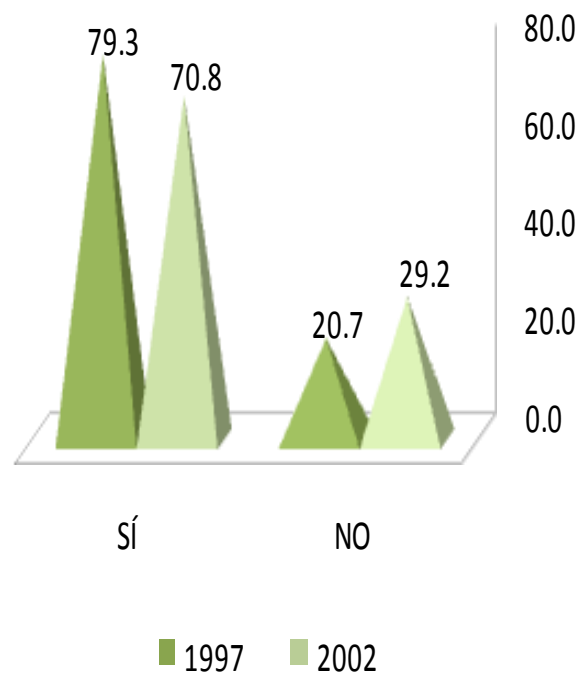


El rendimiento académico promedio mostrado por las generaciones de estudio durante el bachillerato se encuentra primordialmente entre 7 y 8.

## II. TRAYECTORIA ACADÉMICA DEL EGRESADO

### II.2 ELECCIÓN DE LA INSTITUCIÓN Y CARRERA

#### II.2.1 LA INSTITUCIÓN FUE SU PRIMERA ELECCIÓN



El 79.3% egresados del año 1997 y el 70.8% de los egresados de la generación 2002, eligió a la [UAM-Iztapalapa](#) como primera opción.

## II. TRAYECTORIA ACADÉMICA DEL EGRESADO

### II.2 ELECCIÓN DE LA INSTITUCIÓN Y CARRERA

#### II.2.2 TIPO DE INSTITUCIÓN QUE HABÍA ELEGIDO

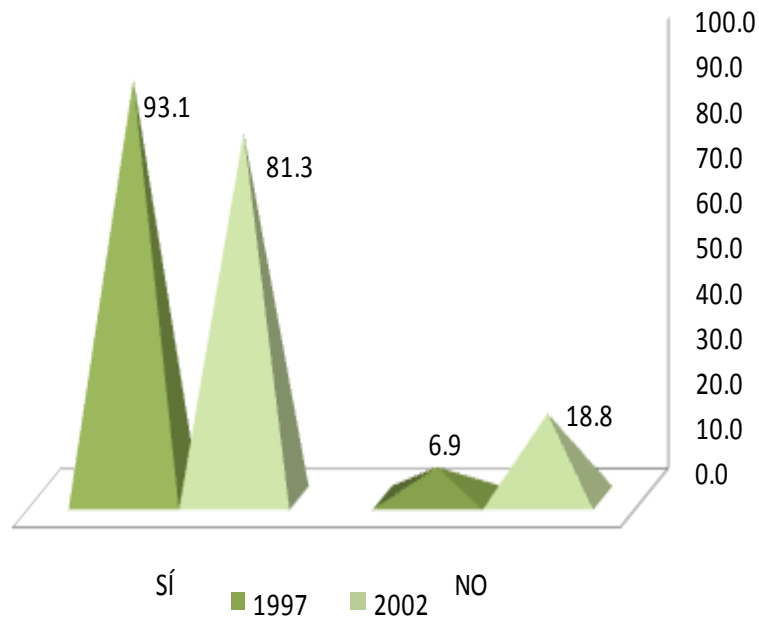
TIPO DE INSTITUCIÓN	1997	2002
	PORCENTAJE	
UNIVERSIDAD PÚBLICA	33.3	78.6
INSTITUTO TECNOLÓGICO PRIVADO	16.7	0.0
UNIVERSIDAD PRIVADA	0.0	0.0
EDUCACIÓN NORMAL	0.0	0.0
INSTITUTO TECNOLÓGICO Y/O POLITÉCNICO PÚBLICO	50.0	21.4
OTRO	0.0	0.0
<b>TOTAL</b>	<b>100.0</b>	<b>100.0</b>

Con respecto al tipo de institución que los egresados habían elegido, el 50.0% de los egresados de la generación 1997, optó por *una universidad pública*, y el 78.6% de la generación 2002, por el *Instituto Tecnológico y/o Politécnico público*.

## II. TRAYECTORIA ACADÉMICA DEL EGRESADO

### II.2 ELECCIÓN DE LA INSTITUCIÓN Y CARRERA

#### II.2.3 LA CARRERA FUE SU PRIMERA ELECCIÓN



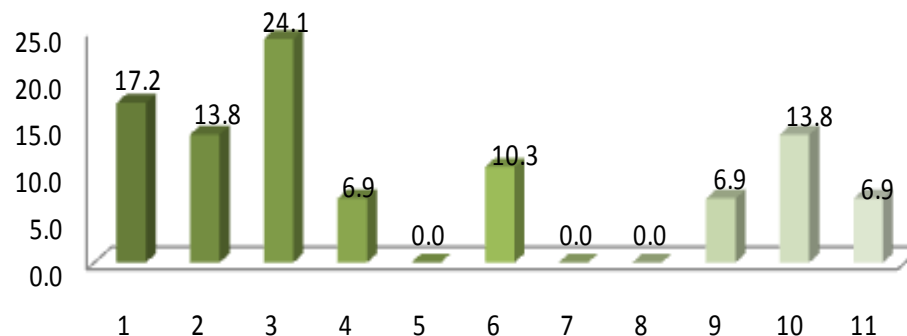
En lo relativo a la elección de la carrera, el 93.1% de los egresados de la generación 1997, menciona que la carrera cursada fue su primera opción, así como el 81.3% de la generación 2002.

## II. TRAYECTORIA ACADÉMICA DEL EGRESADO

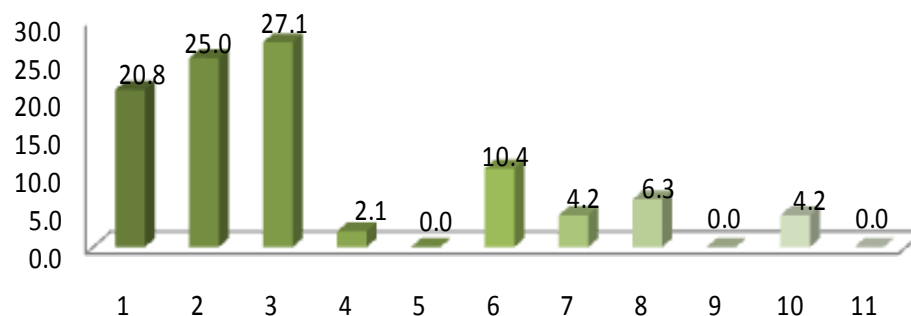
### II.3 RAZONES QUE INFLUYERON PARA ELEGIR LA UAM

1. EL PRESTIGIO DE LA INSTITUCIÓN
2. MODELO ACADÉMICO
3. LA CARRERA SÓLO SE OFRECÍA EN ESTA INSTITUCIÓN
4. SU CERCANÍA GEOGRÁFICA A MI DOMICILIO
5. EL COSTO DE INSCRIPCIÓN Y CUOTAS
6. SUS FECHAS DE INGRESO
7. FACILIDAD DE INGRESO
8. CONSEJO DE PROFESORES
9. CONSEJO DE ORIENTADORES
10. CONSEJO DE FAMILIARES Y AMIGOS
11. OTRO

1997



2002



Las razones más importantes que influyeron para elección de la UAM en ambas generaciones, principalmente son las siguientes: a) la carrera sólo se ofrecía en esta institución; b) el prestigio de la institución y c) el modelo académico.

## II. TRAYECTORIA ACADÉMICA DEL EGRESADO

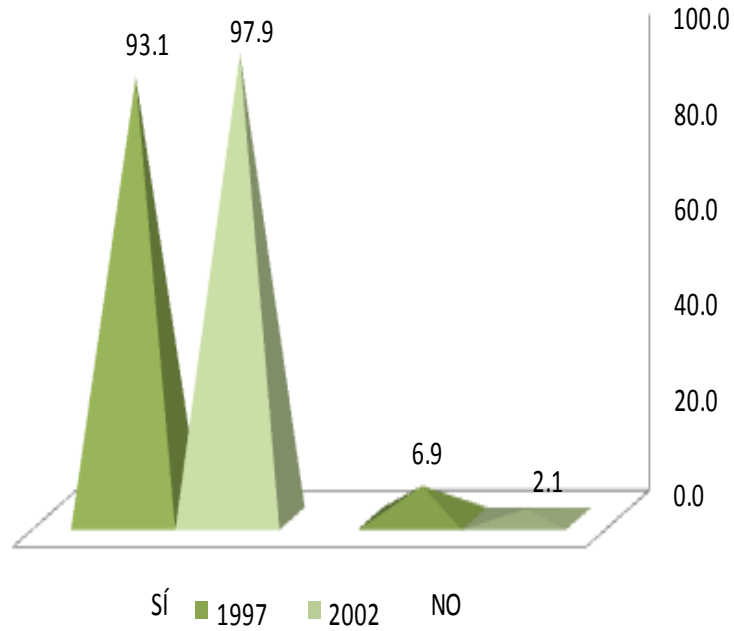
### II.4 RAZONES QUE INFLUYERON PARA ELEGIR LA LICENCIATURA

	1997	2002
ELECCIÓN DE LA CARRERA	%	%
EL PRESTIGIO DE LA CARRERA	3.4	4.2
LA CARRERA ES DE ALTA DEMANDA EN EL MERCADO LABORAL	13.8	6.3
A LOS EGRESADOS DE LA CARRERA LES PAGAN BIEN	0.0	4.2
FACILIDAD DE INGRESO	0.0	0.0
EL CONTENIDO DEL PLAN DE ESTUDIOS	20.7	22.9
LA DURACIÓN DE LOS ESTUDIOS	0.0	0.0
POSIBILIDADES DE DESARROLLO PERSONAL Y/O PROFESIONAL	20.7	12.5
POR TENER VOCACIÓN Y HABILIDADES PERSONALES	31.0	50.0
CONSEJO DE FAMILIARES Y AMIGOS	6.9	0.0
CONSEJO DE PROFESORES	0.0	0.0
CONSEJO DE ORIENTADORES	3.4	0.0
POR TRADICIÓN FAMILIAR	0.0	0.0
OTRO	0.0	0.0
<b>TOTAL</b>	<b>100.0</b>	<b>100.0</b>

Las razones más importantes que determinaron la elección de la carrera en ambas generaciones fueron: a) por tener vocación y habilidades personales (31.0% y 50.0%) y b) el contenido del plan de estudios (20.7% y 22.9%) respectivamente.

## II. TRAYECTORIA ACADÉMICA DEL EGRESADO

### II.5 ESTUDIOS DE LICENCIATURA II.5.1 REALIZÓ SU SERVICIO SOCIAL



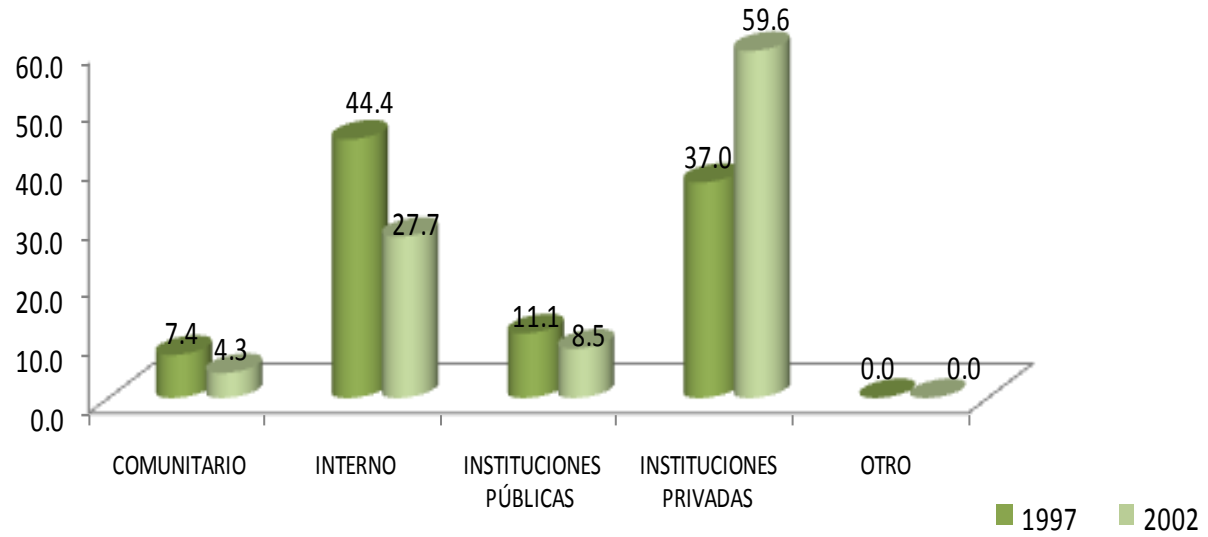
El 93.1% y el 97.9% de los egresados de ambas generaciones respectivamente, cubrió satisfactoriamente el Servicio Social.



## II. TRAYECTORIA ACADÉMICA DEL EGRESADO

### II.5 ESTUDIOS DE LICENCIATURA

#### II.5.2 TIPO DE SERVICIO SOCIAL



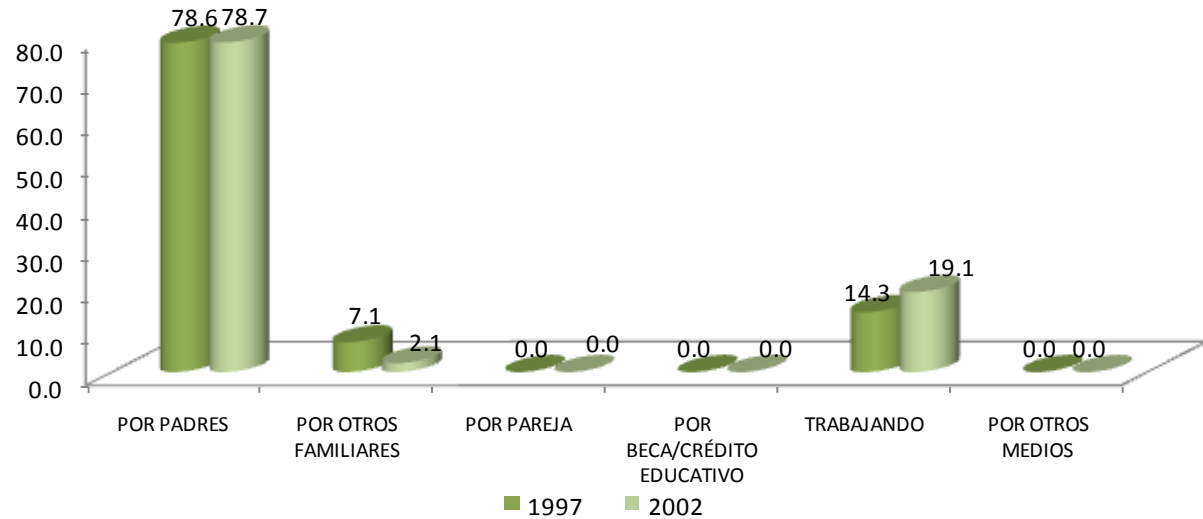
El 44.4% de la generación 1997, desarrolló su Servicio Social en programas y/o proyectos adscritos a la propia Universidad, y el 59.6% de los egresados de la generación 2002, lo realizaron en programas en las instituciones privadas.

TIPO	1997	2002
	PORCENTAJE	
COMUNITARIO	7.4	4.3
INTERNO	44.4	27.7
INSTITUCIONES PÚBLICAS	11.1	8.5
INSTITUCIONES PRIVADAS	37.0	59.6
OTRO	0.0	0.0
<b>TOTAL</b>	<b>100.0</b>	<b>100.0</b>

## II. TRAYECTORIA ACADÉMICA DEL EGRESADO

### II.5 ESTUDIOS DE LICENCIATURA

#### II.5.3 SUSTENTO ECONÓMICO DURANTE SUS ESTUDIOS



Las fuentes de sustento más importantes de los egresados durante sus estudios de licenciatura, lo constituyen los recursos provenientes del apoyo económico de sus padres y el empleo propio .

SUSTENTO ECONÓMICO	1997	2002
	PORCENTAJE	
PADRES	78.6	78.7
OTROS FAMILIARES	7.1	2.1
PAREJA	0.0	0.0
BECA / CRÉDITO EDUCATIVO	0.0	0.0
TRABAJANDO	14.3	19.1
OTROS MEDIOS	0.0	0.0
<b>TOTAL</b>	<b>100.0</b>	<b>100.0</b>

## II. TRAYECTORIA ACADÉMICA DEL EGRESADO

### II.6 CONTINUACIÓN DE LA FORMACIÓN

#### II.6.1 OPTÓ POR OTRO TIPO DE ESTUDIOS



El 35.4% de los egresados de la generación 1997, optó por otro tipo de estudios posterior a la licenciatura, en este mismo rubro el 34.5% corresponde a la generación 2002.

## II. TRAYECTORIA ACADÉMICA DEL EGRESADO

### II.6 CONTINUACIÓN DE LA FORMACIÓN

#### II.6.2 MESES DE ESCOLARIDAD CURSADOS Y APROBADOS DESPUÉS DE LA LICENCIATURA

MESES	1997	2002
	PORCENTAJE	
HASTA 10	12.5	47.0
ENTRE 11 Y 20	0.0	17.6
ENTRE 21 Y 30	62.5	29.4
ENTRE 31 Y 40	25.0	0.0
ENTRE 41 Y 50	0.0	5.8
MÁS DE 50	0.0	0.0
<b>TOTAL</b>	<b>100.0</b>	<b>100.0</b>

El 62.5% de los egresados de la generación 1997, cursó y aprobó la licenciatura hasta después de 10 meses, con respecto a la generación 2002, el 47.0%, fue hasta después de 10 meses.

**unidad  
iztapalapa**

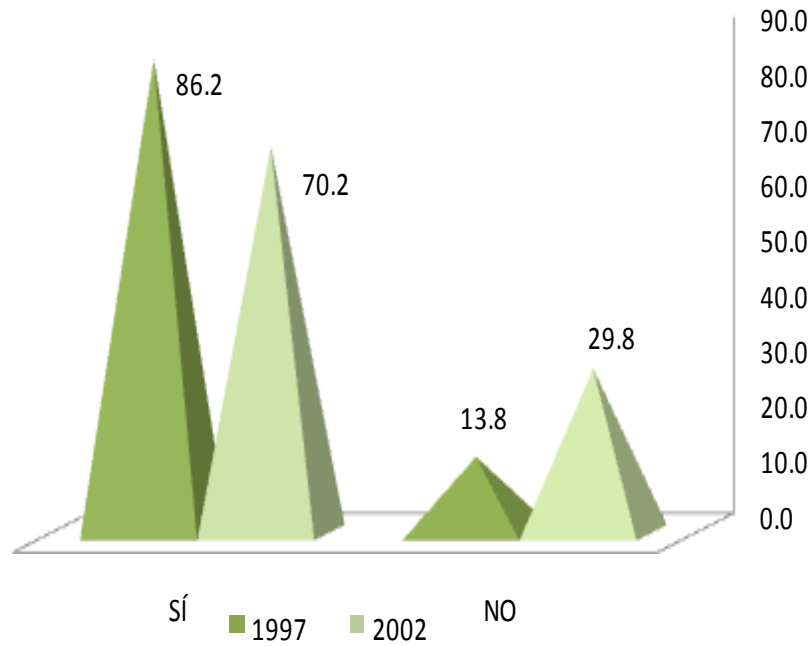
**inicio**

**Bioquímica  
Industrial**

# **III. TRAYECTORIA Y UBICACIÓN EN EL MERCADO LABORAL**

### III. TRAYECTORIA Y UBICACIÓN EN EL MERCADO LABORAL

#### III.1 EMPLEO ACTUAL III.1.1 TRABAJA ACTUALMENTE

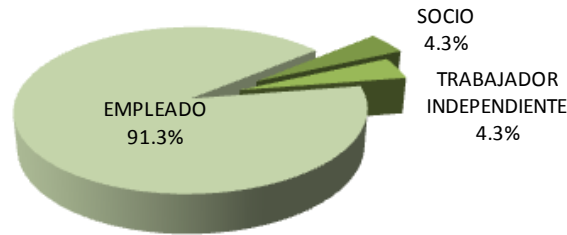


Actualmente, alrededor de ocho y siete de cada diez egresados de las generaciones 1997 y 2002, respectivamente, están trabajando.

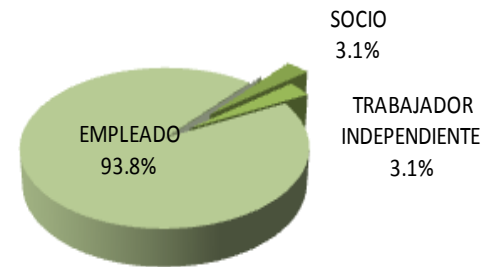
### III. TRAYECTORIA Y UBICACIÓN EN EL MERCADO LABORAL

#### III.1 EMPLEO ACTUAL

##### III.1.2 EN ESTE TRABAJO ES



1997



2002

En lo referente a la posición laboral que tienen actualmente los egresados, ambas generaciones reportan ser empleado (91.3% y 93.8% respectivamente).

### III. TRAYECTORIA Y UBICACIÓN EN EL MERCADO LABORAL

#### III.1 EMPLEO ACTUAL

##### III.1.3 PUESTO ACTUAL

PUESTO	1997	2002
	PORCENTAJE	
DIRECTOR GENERAL	4.0	0.0
DUEÑO O SOCIO DE UNA EMPRESA, DESPACHO, RANCHO	0.0	0.0
PROFESIONAL INDEPENDIENTE	0.0	0.0
GERENTE / DIRECTOR DE ÁREA	8.0	9.0
SUBGERENTE / SUBDIRECTOR DE ÁREA	0.0	12.1
JEFE DE DEPARTAMENTO	0.0	9.0
EJECUTIVO DE CUENTA	8.0	6.0
JEFE DE OFICINA / SECCIÓN / ÁREA	8.0	6.0
EMPLEADO PROFESIONAL	48.0	36.3
SUPERVISOR	8.0	6.0
ANALISTA ESPECIALIZADO	8.0	6.0
VENDEDOR EN ESTABLECIMIENTO	0.0	6.0
ASISTENTE	0.0	3.0
AYUDANTE	4.0	0.0
POR CUENTA PROPIA NO PROFESIONAL	0.0	0.0
EMPLEADO NO PROFESIONAL	4.0	0.0
AUXILIAR	0.0	0.0
OTRO	0.0	0.0
<b>TOTAL</b>	<b>100.0</b>	<b>100.0</b>

Predominantemente, el puesto que ocupan los egresados de ambas generaciones, es el de empleado profesional con el 48.0% y 36.3% respectivamente.



### III. TRAYECTORIA Y UBICACIÓN EN EL MERCADO LABORAL

#### III.1 EMPLEO ACTUAL III.1.4 GIRO DE LA EMPRESA ACTUAL

1997					
GIRO	MICRO	PEQUEÑA	MEDIANA	GRANDE	TOTAL
	PORCENTAJE				
TRANSPORTE, COMUNICACIÓN Y SERVICIOS	0.0	18.2	36.4	45.5	<b>100.0</b>
COMERCIO	16.7	16.7	0.0	66.7	<b>100.0</b>
AGROPECUARIO, MINERÍA, EXTRACCIÓN E INDUSTRIA	0.0	25.0	25.0	50.0	<b>100.0</b>
<b>PROMEDIO</b>	<b>5.6</b>	<b>20.0</b>	<b>20.5</b>	<b>54.0</b>	<b>100.0</b>

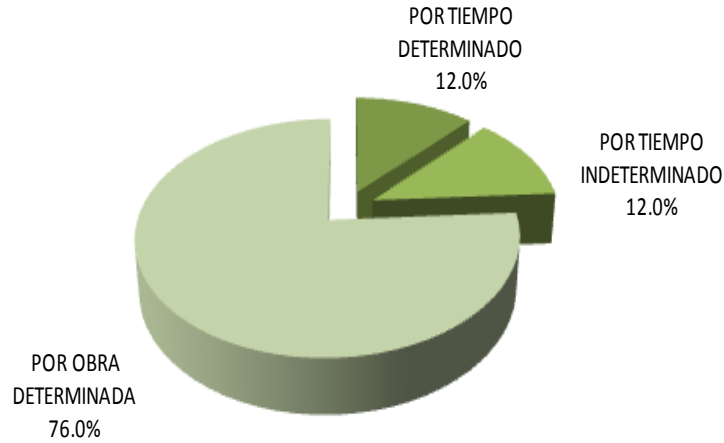
2002					
GIRO	MICRO	PEQUEÑA	MEDIANA	GRANDE	TOTAL
	PORCENTAJE				
TRANSPORTE, COMUNICACIÓN Y SERVICIOS	11.1	11.1	18.5	59.3	<b>100.0</b>
COMERCIO	0.0	0.0	50.0	50.0	<b>100.0</b>
AGROPECUARIO, MINERÍA, EXTRACCIÓN E INDUSTRIA	21.2	6.1	66.7	6.1	<b>100.0</b>
<b>PROMEDIO</b>	<b>10.8</b>	<b>5.7</b>	<b>45.1</b>	<b>38.5</b>	<b>100.0</b>

Por tamaño de la empresa, los egresados de ambas generaciones de estudio, laboran principalmente en empresas grandes, principalmente en los giros de comercio y transporte, comunicación y servicios.

### III. TRAYECTORIA Y UBICACIÓN EN EL MERCADO LABORAL

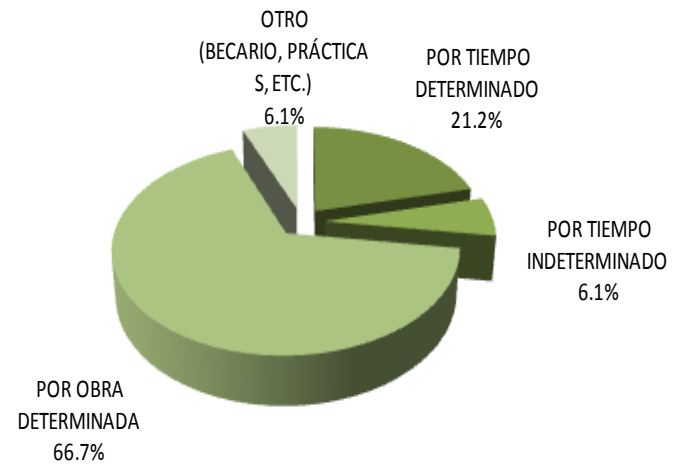
#### III.1 EMPLEO ACTUAL

##### III.1.5 TIPO DE CONTRATACIÓN DEL TRABAJO ACTUAL



Por tipo de contratación, los egresados de ambas generaciones trabajan principalmente por obra determinada (76.0% y 66.7% respectivamente).

1997

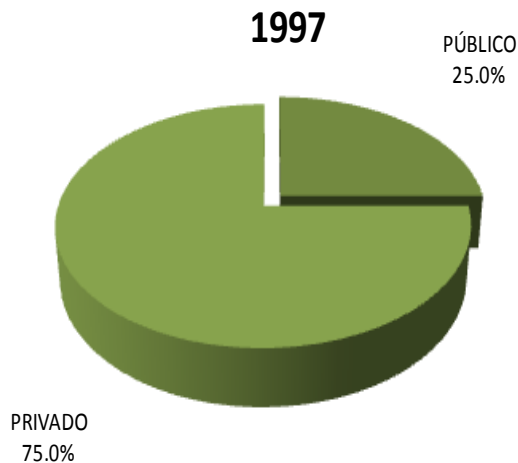


2002

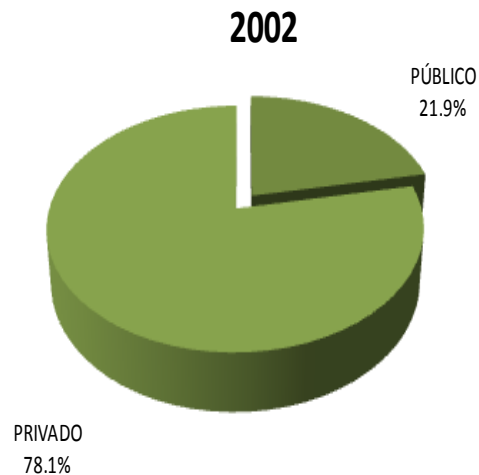
### III. TRAYECTORIA Y UBICACIÓN EN EL MERCADO LABORAL

#### III.1 EMPLEO ACTUAL

##### III.1.6 RÉGIMEN JURÍDICO DE LA EMPRESA/INSTITUCIÓN DEL TRABAJO ACTUAL



En lo relativo al régimen jurídico de la empresa donde laboran, los egresados de las generaciones de estudio, la mayoría se desempeña en empresas y/o instituciones privadas (75.0% y 78.1%).



### III. TRAYECTORIA Y UBICACIÓN EN EL MERCADO LABORAL

#### III.1 EMPLEO ACTUAL

##### III.1.7 INGRESO MENSUAL NETO ACTUAL

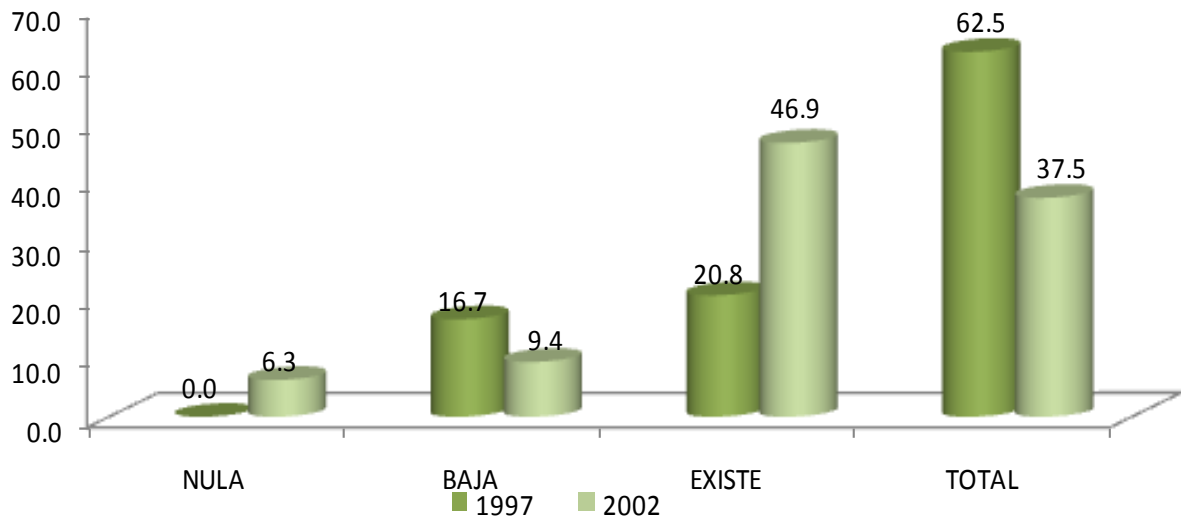
INGRESOS	1997	2002
	PORCENTAJE	
HASTA 10,000	56.6	78.5
ENTRE 10,001 y 20,000	34.7	21.4
ENTRE 20,001 y 30,000	4.3	0.0
ENTRE 30,001 y 40,000	0.0	0.0
ENTRE 40,001 y 50,000	0.0	0.0
MÁS DE 50,000	4.3	0.0
<b>TOTAL</b>	<b>100.0</b>	<b>100.0</b>

En cuanto al nivel de ingresos neto actual, en ambas generaciones se muestra que la mayoría reporta un ingreso mensual de hasta 10,000 pesos.

### III. TRAYECTORIA Y UBICACIÓN EN EL MERCADO LABORAL

#### III.1 EMPLEO ACTUAL

##### III.1.8 COINCIDENCIA DE ACTIVIDAD ACTUAL CON ESTUDIOS



El 62.5% y el 37.5% de ambas generaciones correspondientemente, declara que el nivel de coincidencia entre su actividad laboral actual y sus estudios de licenciatura corresponde en su totalidad.

### III. TRAYECTORIA Y UBICACIÓN EN EL MERCADO LABORAL

#### III.1 EMPLEO ACTUAL

##### III.1.9 SECTOR ECONÓMICO DEL TRABAJO ACTUAL

SECTOR ECONÓMICO	1997 %	2002 %
AGRÍCOLA-GANADERO, SILVÍCOLA, ETC.	0.0	0.0
INDUSTRIA EXTRACTIVA	0.0	0.0
INDUSTRIA DE LA TRANSFORMACIÓN	12.5	30.3
INDUSTRIA DE LA CONSTRUCCIÓN	0.0	0.0
COMERCIO	20.8	12.1
SERVICIOS BANCARIOS, FINANCIEROS Y SEGUROS	0.0	0.0
TRANSPORTE/COMUNICACIONES	4.2	6.1
TURISMO	0.0	0.0
EDUCACIÓN	25.0	21.2
SERVICIOS PROFESIONALES Y TÉCNICOS	4.2	9.1
SERVICIOS DE SALUD	20.8	15.1
SERVICIOS DE GOBIERNO	12.5	6.1
ORGANIZACIÓN NO GUBERNAMENTAL	0.0	0.0
OTRO	0.0	0.0
<b>TOTAL</b>	<b>100.0</b>	<b>100.0</b>

La mayor parte de los egresados de 1997 y 2002 se desempeña predominantemente en sectores económicos tales como: a) educación; b) industria de la transformación y c) comercio.

### III. TRAYECTORIA Y UBICACIÓN EN EL MERCADO LABORAL

#### III.1 EMPLEO ACTUAL

##### III.1.10 PRINCIPAL ACTIVIDAD QUE DESEMPEÑA ACTUALMENTE

ACTIVIDAD	1997 %	2002 %
DIRECCIÓN	4.2	0.0
COORDINACIÓN	4.2	3.0
DIRECCIÓN DE PROYECTOS	0.0	9.1
COORDINACIÓN DE PROYECTOS	4.2	9.1
DIRECCIÓN DE OBRAS	0.0	0.0
COORDINACIÓN DE OBRAS	0.0	3.0
ANÁLISIS DE SISTEMAS	0.0	3.0
PLANEACIÓN	0.0	0.0
PROGRAMACIÓN	0.0	3.0
EVALUACIÓN	4.2	3.0
SUPERVISIÓN	12.5	9.1
MANTENIMIENTO	0.0	0.0
DIAGNÓSTICO	0.0	0.0
INVESTIGACIÓN	0.0	9.1
ANÁLISIS FINANCIERO	0.0	0.0
DOCENCIA	25.0	18.2
CAPACITACIÓN	0.0	0.0
ASESORÍA ESPECIALIZADA	4.2	6.1
CONSULTORÍA	0.0	3.0
ASESORÍA TÉCNICA	0.0	3.0
COMERCIALIZACIÓN	0.0	0.0
VENTAS	4.2	3.0
DESARROLLO DE PRODUCTOS	8.3	0.0
CONTROL DE CALIDAD	8.3	6.1
ATENCIÓN A PACIENTES	0.0	0.0
ATENCIÓN PSICOLÓGICA	0.0	0.0
TRABAJO EDITORIAL	0.0	0.0
ACTIVIDADES DE ORGANIZACIÓN	0.0	0.0
ACTIVIDADES ADMINISTRATIVAS	0.0	6.2
PUBLICIDAD	0.0	0.0
ATENCIÓN A CLIENTES/USUARIOS	12.5	0.0
OTRA	8.3	3.0
<b>TOTAL</b>	<b>100.0</b>	<b>100.0</b>

Por tipo de actividad que desempeñan en la actualidad los egresados de ambas generaciones, destacan los rubros de: a) docencia; b) supervisión y c) control de calidad.

# III. TRAYECTORIA Y UBICACIÓN EN EL MERCADO LABORAL

unidad  
iztapa

inicio

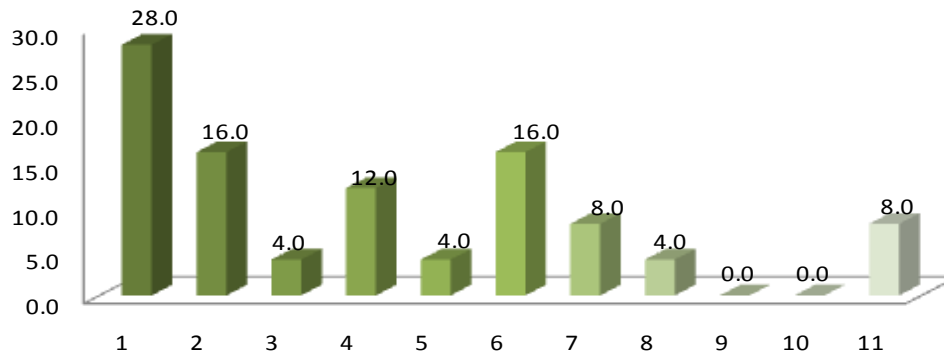
Bioquímica  
Industrial

## III.1 EMPLEO ACTUAL

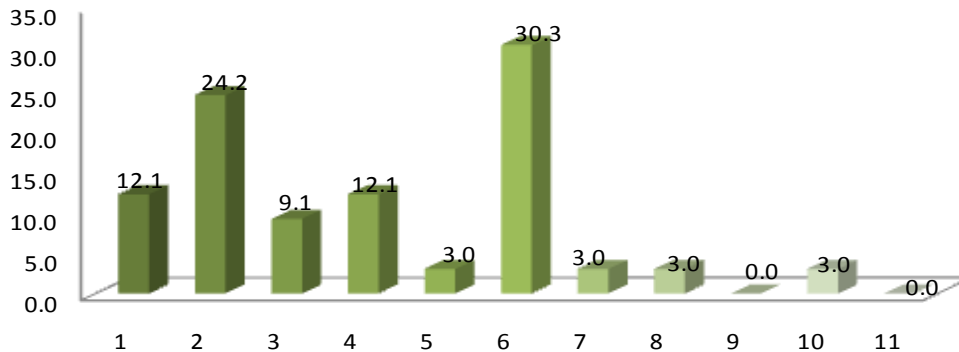
1. POR BOLSA DE TRABAJO
2. POR ANUNCIO EN EL PERIÓDICO
3. POR INVITACIÓN EXPRESA DE UNA EMPRESA O INSTITUCIÓN
4. POR RECOMENDACIÓN DE AMIGOS DE LA LICENCIATURA
5. POR RECOMENDACIÓN DE UN PROFESOR
6. POR RECOMENDACIÓN DE UN AMIGO O FAMILIAR
7. POR RELACIONES HECHAS EN EMPLEOS ANTERIORES
8. DECIDÍ CREAR MI PROPIO NEGOCIO, DESPACHO, EMPRESA
9. ME INTEGRÉ AL NEGOCIO FAMILIAR
10. POR SERVICIO SOCIAL
11. OTRO

### III.1.11 MEDIO PRINCIPAL A TRAVÉS DEL CUAL ENCONTRO EL EMPLEO ACTUAL

1997



2002



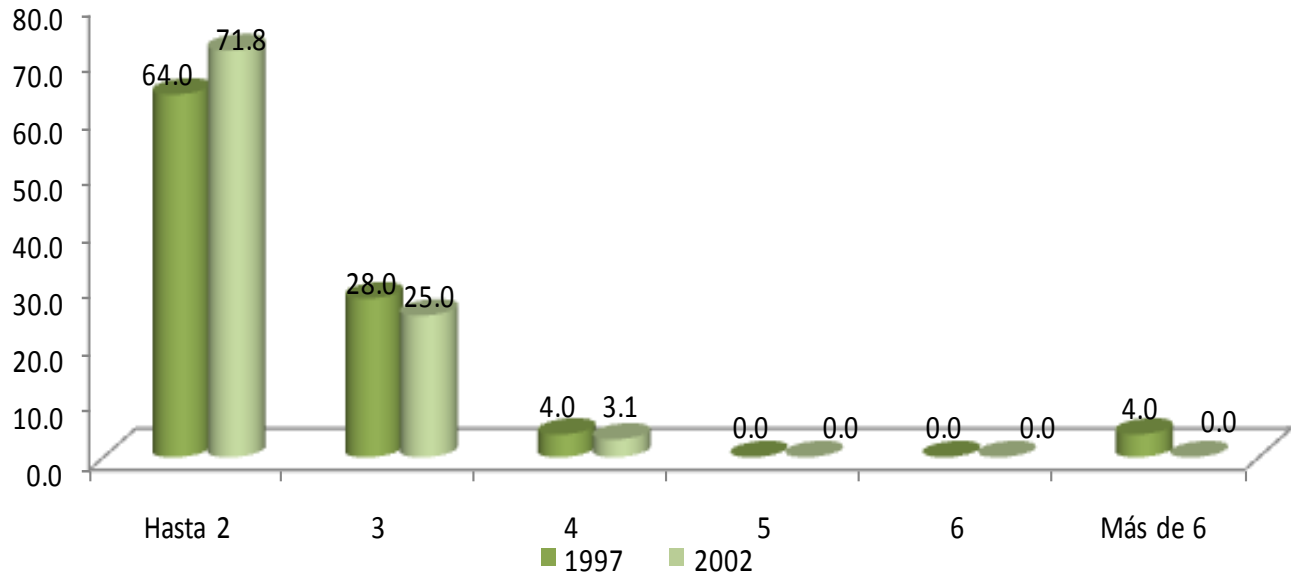
En términos generales, los medios más importantes para la obtención del empleo actual, ambas generaciones mencionaron principalmente los siguientes: a) por bolsa de trabajo; b) por recomendación de un amigo o familiar y c) por anuncio en el periódico.



### III. TRAYECTORIA Y UBICACIÓN EN EL MERCADO LABORAL

#### III.1 EMPLEO ACTUAL

##### III.1.12 TRABAJOS PRINCIPALES DESDE EL EGRESO

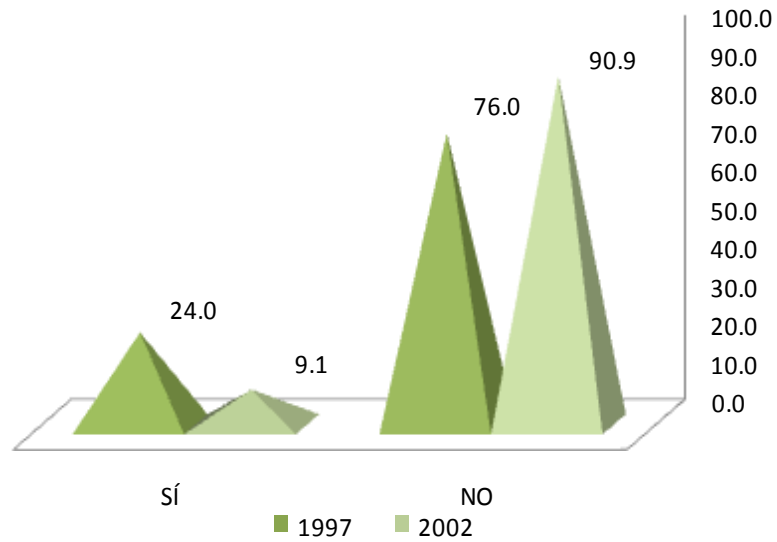


Con el 64.0% y 71.8%, las generaciones 1997 y 2002, manifestaron haber tenido hasta dos empleos principales desde su egreso, así también sobresale el rubro de hasta 3 empleos para la generación 1997 con el 28.0%.

### III. TRAYECTORIA Y UBICACIÓN EN EL MERCADO LABORAL

#### III.1 EMPLEO ACTUAL

##### III.1.13 ADEMÁS DE SU EMPLEO TIENE OTRA ACTIVIDAD REMUNERADA

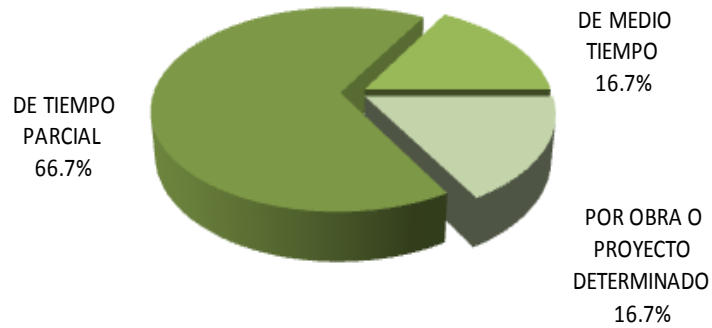


El 24.0% de la generación 1997 y el 9.1% de los egresados 2002 declaró tener una actividad adicional remunerada.

### III. TRAYECTORIA Y UBICACIÓN EN EL MERCADO LABORAL

#### III.1 EMPLEO ACTUAL III.1.14 ESTA ACTIVIDAD ES

1997



El 66.7% y el 100.0% de ambas generaciones (1997 y 2002) respectivamente, declaró que su actividad adicional remunerada es de tiempo parcial,

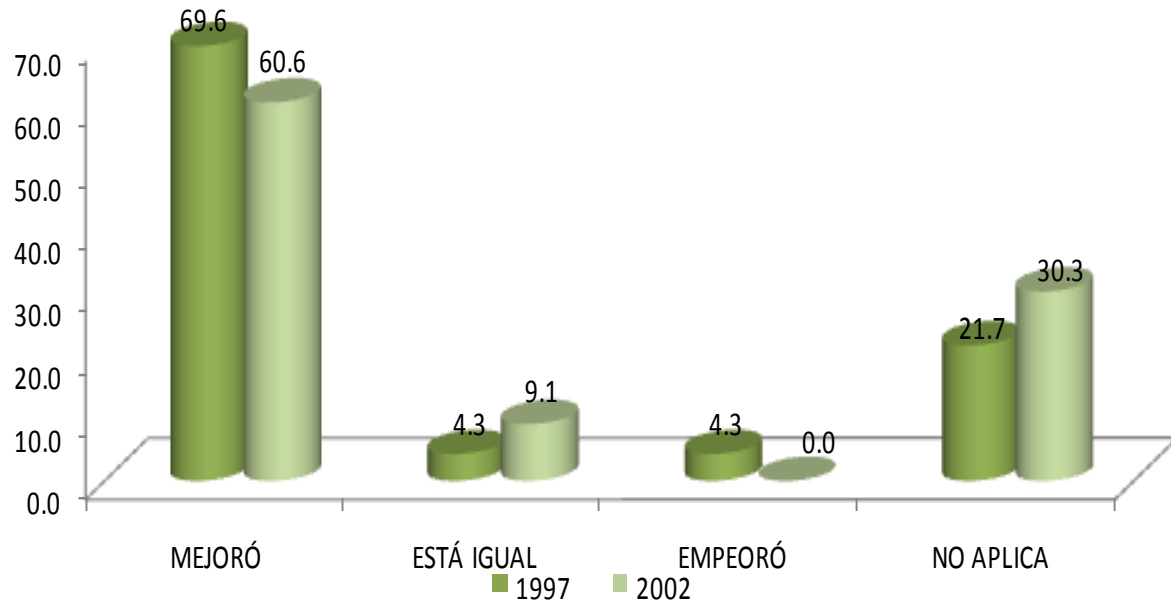
2002



### III. TRAYECTORIA Y UBICACIÓN EN EL MERCADO LABORAL

#### III.1 EMPLEO ACTUAL

##### III.1.15 COMPARACIÓN DEL PUESTO DEL 1er EMPLEO, CON EMPLEO ACTUAL

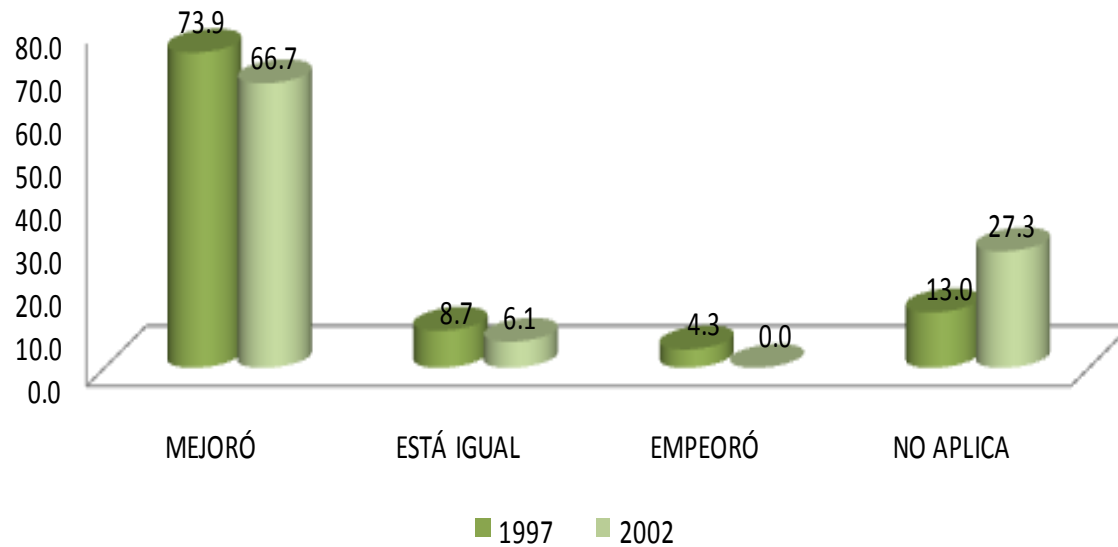


La comparación hecha por los egresados de ambas generaciones, en términos de puesto, entre su empleo posterior a la carrera y su empleo actual, señala que en su mayoría experimentaron mejoras en este indicador 69.6% y 60.6% respectivamente.

### III. TRAYECTORIA Y UBICACIÓN EN EL MERCADO LABORAL

#### III.1 EMPLEO ACTUAL

##### III.1.16 COMPARACIÓN NIVEL DE INGRESOS AL EGRESO, CON INGRESO ACTUAL



La comparación hecha por los egresados de ambas generaciones, en términos de ingreso, entre su empleo posterior a la carrera y su empleo actual, señala que en su mayoría experimentaron mejorías 73.9% y 66.7% respectivamente.

# III. TRAYECTORIA Y UBICACIÓN EN EL MERCADO LABORAL

unidad  
iztapalapa

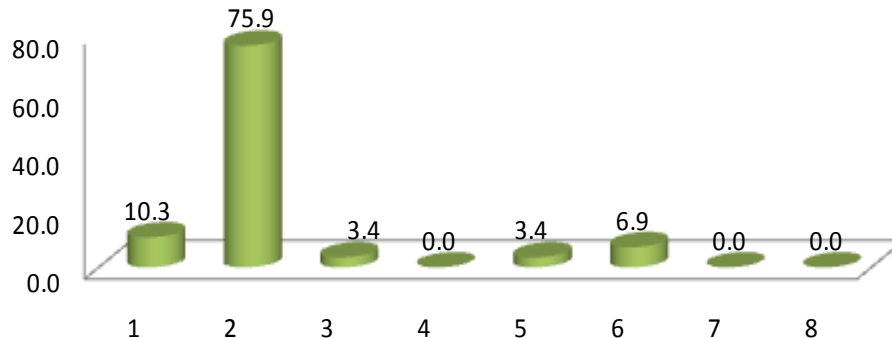
## III.1 EMPLEO ACTUAL

### III.1.17 ACTUALMENTE BUSCA EMPLEO

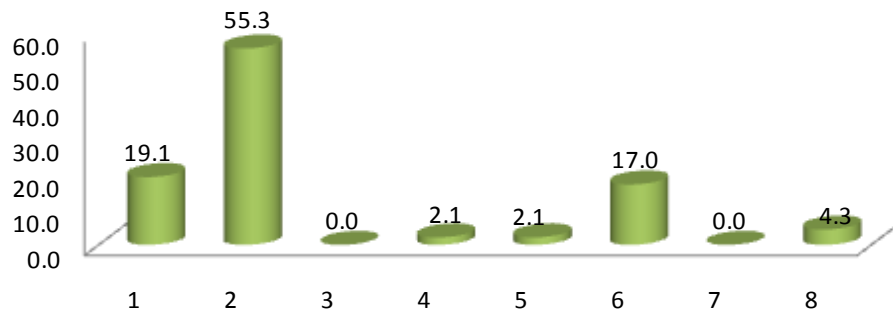
inicio

- 1. SÍ
- 2. NO, CONTINUÓ EN EL EMPLEO QUE TENGO
- 3. NO, ENCONTRE EMPLEO SIN BUSCAR
- 4. NO, PORQUE DECIDÍ NO TRABAJAR
- 5. NO, PORQUE DECIDÍ PONER MI PROPIO NEGOCIO
- 6. NO, CONTINUÓ ESTUDIANDO
- 7. NO, PORQUE ME CANSÉ DE BUSCAR EMPLEO SIN ÉXITO
- 8. OTRO

### 1997



### 2002



Al preguntarles a las dos generaciones si actualmente están buscando empleo, se obtuvieron principalmente las siguientes respuestas: a) sí; b) no, continuó en el empleo que tengo y c) no, continuó con el que tengo.

Bioquímica  
Industrial

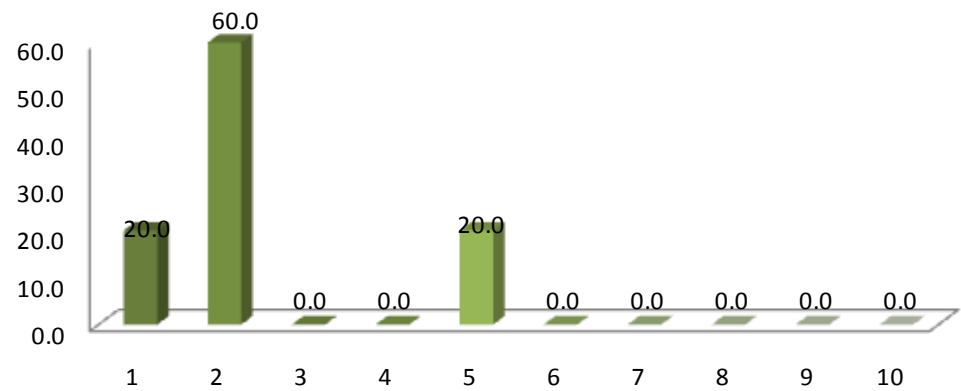
### III. TRAYECTORIA Y UBICACIÓN EN EL MERCADO LABORAL

#### III.1 EMPLEO ACTUAL

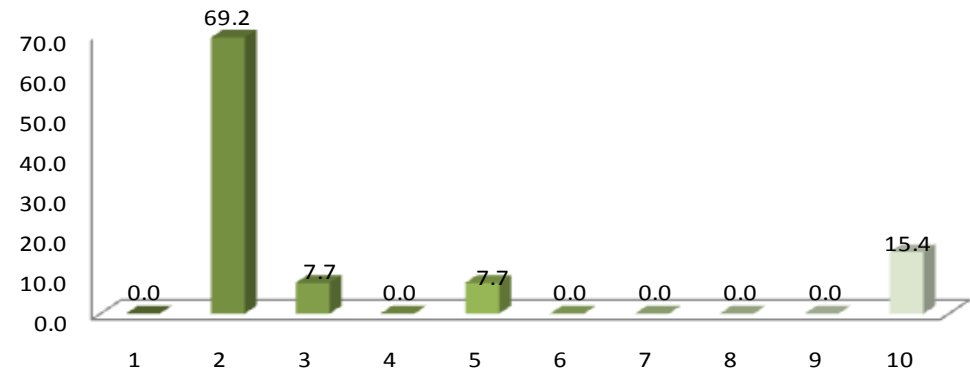
##### III.1.18 ACCIONES PARA CONSEGUIR OTRO EMPLEO

1. LLENÉ UNA SOLICITUD DE EMPLEO
2. DIFUNDÍ MI CURRÍCULUM
3. RECURRO A RELACIONES LABORALES PREVIAS
4. RECURRO A COMPAÑEROS
5. TENGO INTENCIONES DE HACER MI PROPIO NEGOCIO / INTEGRARME AL NEGOCIO FAMILIAR
6. HE CONTACTADO A VARIOS EMPLEADORES
7. CONTACTÉ AGENCIA DE EMPLEO
8. RECURRO A FAMILIARES
9. RECURRO A PROFESORES DE LA UAM
10. OTRO

1997



2002



El 60.0% y el 69.2% de ambas generaciones respectivamente difunden su currículum para conseguir otro empleo, el 20.0% de la generación 1997, llenó una solicitud de empleo y con el mismo porcentaje, tiene intenciones de hacer su propio negocio/ integrarse al negocio familiar.

# III. TRAYECTORIA Y UBICACIÓN EN EL MERCADO LABORAL

unidad  
iztapa

inicio

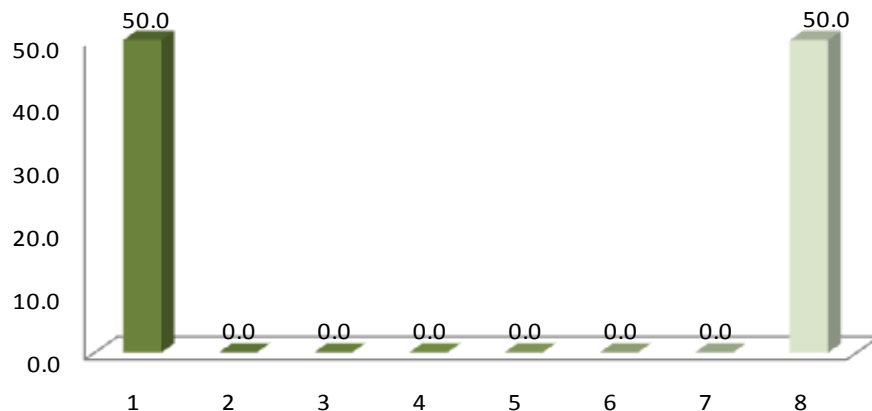
Bioquímica  
Industrial

## III.1 EMPLEO ACTUAL

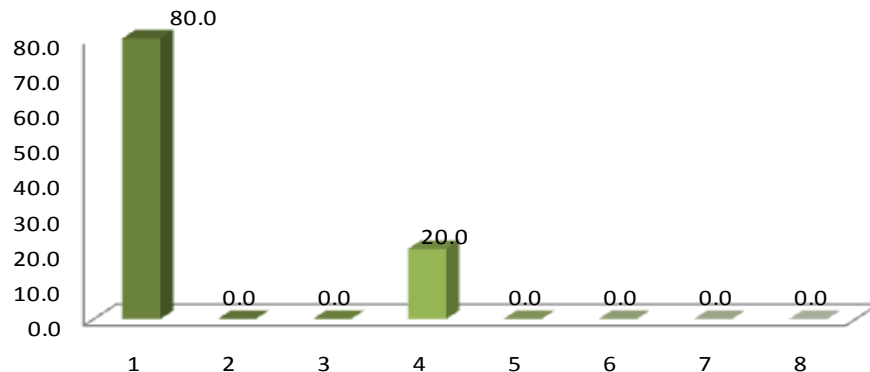
### III.1.19 RAZÓN MÁS IMPORTANTE POR LA QUE NO TRABAJA ACTUALMENTE

1. NO TRABAJO POR QUE NO ENCONTRÉ, PERO SIGO BUSCANDO
2. NO TRABAJO POR QUE NO ENCONTRÉ, Y YA NO BUSCO
3. ESTOY POR INCORPORARME A UN TRABAJO
4. NO TENGO TRABAJO POR QUE DECIDÍ CONTINUAR ESTUDIANDO
5. NO NECESITO TRABAJAR
6. NO TENGO TRABAJO POR RAZONES DE SALUD
7. NO TENGO TRABAJO PORQUE NO LO HE BUSCADO
8. OTRA

1997



2002



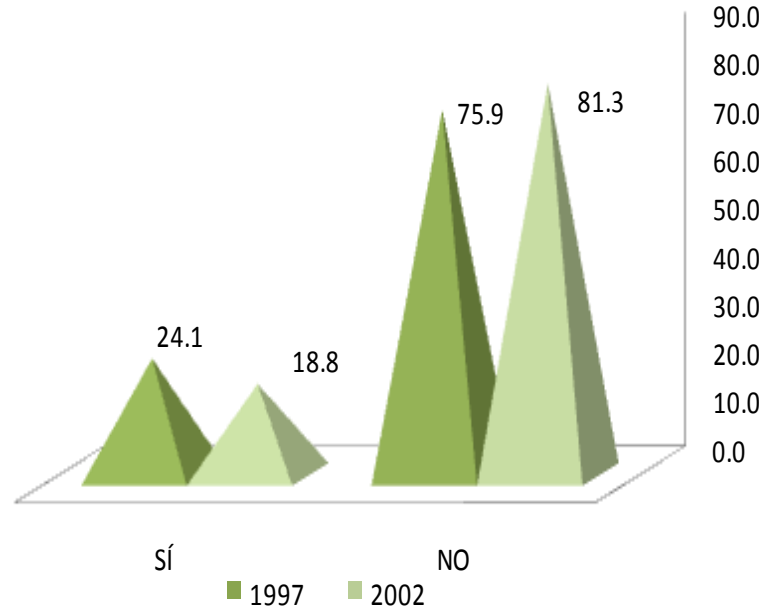
Entre las principales razones del porqué no se encuentran trabajando actualmente, destacan las siguientes: a) no trabajo por que no encontré, pero sigo buscando, b) no tengo trabajo por que decidí continuar estudiando y c) otra.



### III. TRAYECTORIA Y UBICACIÓN EN EL MERCADO LABORAL

#### III.2 BÚSQUEDA DE TRABAJO EN EL PERIODO INMEDIATAMENTE POSTERIOR AL EGRESO DE LICENCIATURA

##### III.2.1 EMPLEO AL CONCLUIR SUS ESTUDIOS

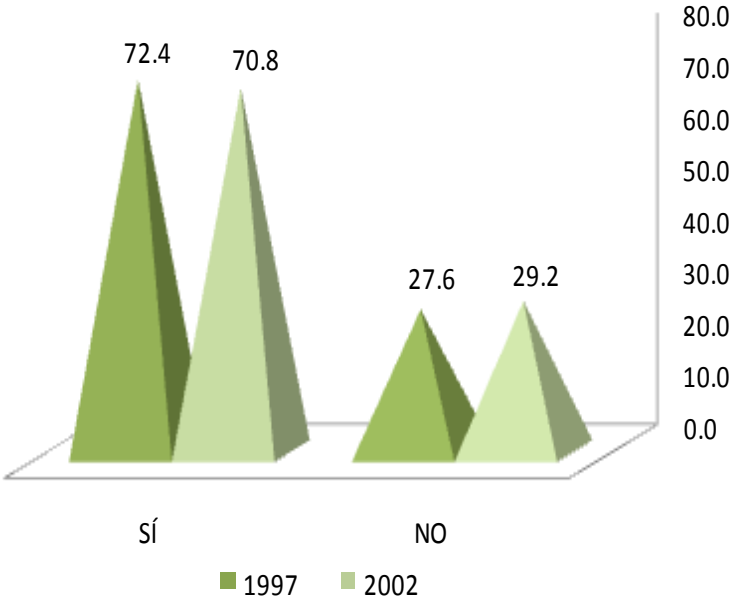


Ante la pregunta ¿tenía empleo al concluir sus estudios? El 24.1% de la generación 1997, contestó en forma afirmativa, este rubro disminuye en el caso de los egresados de 2002 a 18.8%.

### III. TRAYECTORIA Y UBICACIÓN EN EL MERCADO LABORAL

#### III.2 BÚSQUEDA DE TRABAJO EN EL PERIODO INMEDIATAMENTE POSTERIOR AL EGRESO DE LICENCIATURA

##### III.2.2 AL CONCLUIR SUS ESTUDIOS BUSCÓ ACTIVAMENTE TRABAJO



Al responder si buscó activamente trabajo al concluir sus estudios, los resultados obtenidos son: 72.4% y 70.8% respectivamente contestó afirmativamente.

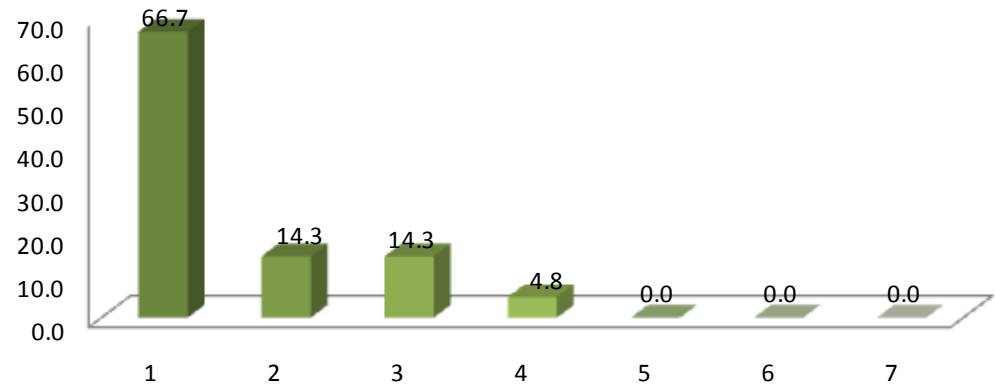
### III. TRAYECTORIA Y UBICACIÓN EN EL MERCADO LABORAL

#### III.2 BÚSQUEDA DE TRABAJO EN EL PERIODO INMEDIATAMENTE POSTERIOR AL EGRESO DE LICENCIATURA

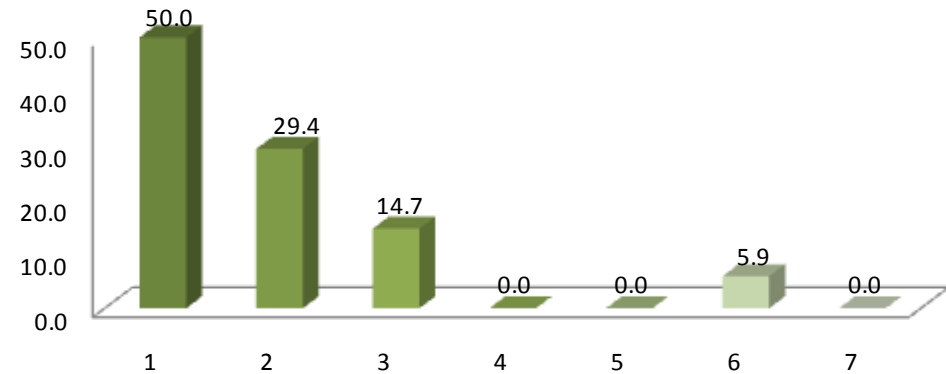
##### III.2.3 TIEMPO QUE LE LLEVÓ CONSEGUIR EMPLEO AL EGRESAR

- 1. MENOS DE SEIS MESES
- 2. DE SEIS MESES A UN AÑO
- 3. DE 1 AÑO 1 DÍA A 2 AÑOS
- 4. MÁS DE 2 AÑOS
- 5. NO ENCONTRÉ Y SEGÚÍ EN EL MISMO EMPLEO
- 6. NO ENCONTRÉ EMPLEO QUEDE DESOCUPADO
- 7. OTRO

1997



2002

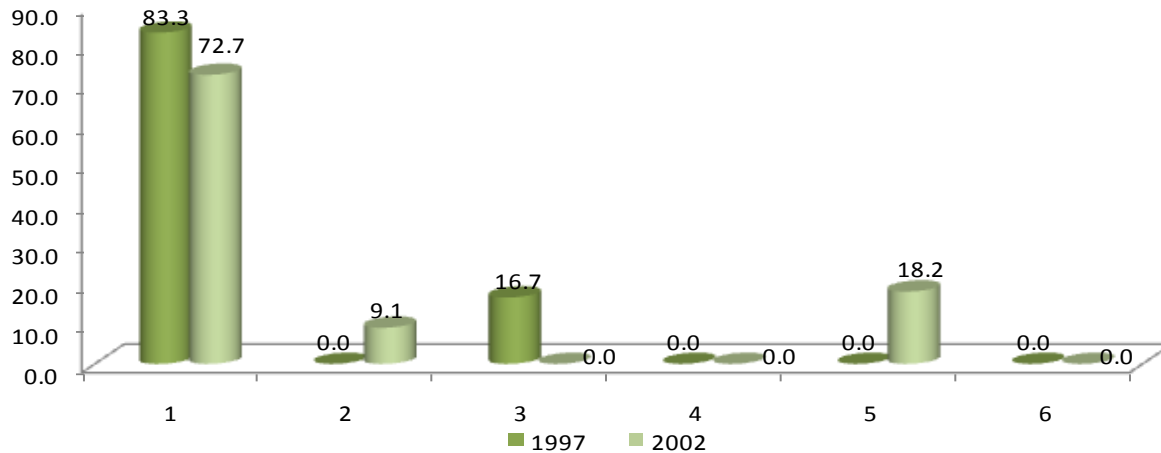


En lo referente al tiempo que les llevó conseguir empleo para ambas generaciones, destaca el punto número uno, *menos de seis meses* con el 66.7% y 50.0% respectivamente.

### III. TRAYECTORIA Y UBICACIÓN EN EL MERCADO LABORAL

#### III.2 BÚSQUEDA DE TRABAJO EN EL PERIODO INMEDIATAMENTE POSTERIOR AL EGRESO DE LICENCIATURA

##### III.2.4 DEMORA Y/O DIFICULTADES PARA CONSEGUIR EMPLEO AL EGRESAR



Asimismo, la percepción de los egresados ante las dificultades de encontrar empleo se enumeraron de la siguiente forma: a) escasa experiencia laboral; b) su situación personal se lo dificultó y c) no hay suficientes empleos.

DEMORA Y/O DIFICULTAD		1997	2002
		PORCENTAJE	
1	ESCALA EXPERIENCIA LABORAL	83.3	72.7
2	LA CARRERA ES POCO CONOCIDA	0.0	9.1
3	SU SITUACIÓN PERSONAL SE LO DIFICULTÓ	16.7	0.0
4	TENÍA OFERTAS DE TRABAJO POCO ATRACTIVAS	0.0	0.0
5	NO HAY SUFICIENTES EMPLEOS	0.0	18.2
6	OTRO	0.0	0.0
<b>TOTAL</b>		<b>100.0</b>	<b>100.0</b>

### III. TRAYECTORIA Y UBICACIÓN EN EL MERCADO LABORAL

#### III.2 BÚSQUEDA DE TRABAJO EN EL PERIODO INMEDIATAMENTE POSTERIOR AL EGRESO DE LICENCIATURA

##### III.2.5 PRINCIPAL MEDIO A TRAVÉS DEL CUAL ENCONTRÓ EMPLEO AL CONCLUIR ESTUDIOS

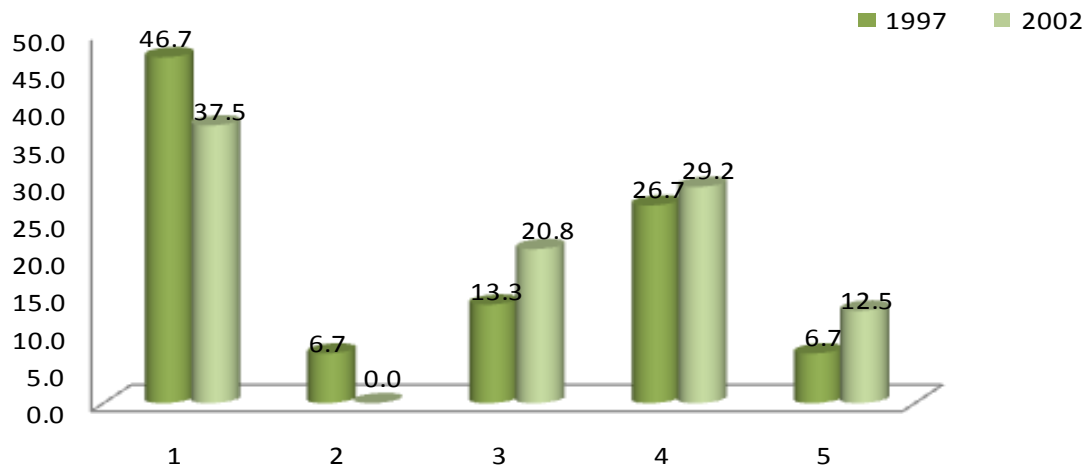
MEDIO	1997	2002
	PORCENTAJE	
BOLSA DE TRABAJO	16.7	26.1
ANUNCIO DE PERIÓDICO	16.7	21.7
INVITACIÓN EXPRESA DE UNA EMPRESA O INSTITUCIÓN	5.6	0.0
RECOMENDACIÓN DE AMIGOS DE LICENCIATURA	33.3	4.3
RECOMENDACIÓN DE UN PROFESOR	5.6	13.0
RECOMENDACIÓN DE UN AMIGO O FAMILIAR	11.1	21.7
RELACIONES HECHAS EN EMPLEOS ANTERIORES	0.0	0.0
CREACIÓN DE UN NEGOCIO, DESPACHO, EMPRESA, PROPIOS	0.0	0.0
INTEGRACIÓN A UN NEGOCIO FAMILIAR	0.0	0.0
SERVICIO SOCIAL	0.0	8.7
AGENCIA DE COLOCACIÓN (HEAD-HUNTERS, OUTSOURCING)	0.0	0.0
PRÁCTICAS O ESTANCIAS PROFESIONALES	5.6	4.3
OTRO	5.6	0.0
<b>TOTAL</b>	<b>100.0</b>	<b>100.0</b>

Los principales medios mediante los cuales los egresados de ambas generaciones encontraron empleo fueron: a) bolsa de trabajo, b) recomendación de amigos de licenciatura y c) recomendación de un amigo o familiar.

### III. TRAYECTORIA Y UBICACIÓN EN EL MERCADO LABORAL

#### III.2 BÚSQUEDA DE TRABAJO EN EL PERIODO INMEDIATAMENTE POSTERIOR AL EGRESO DE LICENCIATURA

##### III.2.6 REQUISITO FORMAL DE MAYOR PESO PARA CONSEGUIR EMPLEO AL CONCLUIR SUS ESTUDIOS



1. TENER TÍTULO DE LICENCIATURA
2. APROBAR LOS EXAMENES DE SELECCIÓN
3. PASAR UNA ENTREVISTA FORMAL
4. CUMPLIR EL PERFIL SOLICITADO POR LA EMPRESA U ORGANIZACIÓN
5. OTRO

Con relación a los requisitos para conseguir empleo, la frecuencia de respuesta observada para ambas generaciones señala que éstos fueron: a) tener título de licenciatura; b) cumplir el perfil solicitado por la empresa u organización y c) pasar una entrevista formal.

### III. TRAYECTORIA Y UBICACIÓN EN EL MERCADO LABORAL

#### III.2 BÚSQUEDA DE TRABAJO EN EL PERIODO INMEDIATAMENTE POSTERIOR AL EGRESO DE LICENCIATURA

##### III.2.7 COMO INFLUYERON LOS SIGUIENTES FACTORES EN LA OBTENCIÓN DEL EMPLEO AL EGRESAR

1997	FACILITÓ	INFLUYÓ POCO	DIFICULTÓ	TOTAL
	PORCENTAJE			
El prestigio de la institución en que estudió la carrera	64.7	35.3	0.0	100.0
La buena aceptación de la carrera en el mercado laboral	52.9	47.1	0.0	100.0
La coincidencia de la carrera con las necesidades de la empresa/institución	76.5	23.5	0.0	100.0
La experiencia laboral previa	17.7	35.3	47.1	100.0
La edad	29.4	70.6	0.0	100.0
El género	23.5	64.7	11.8	100.0
Las responsabilidades familiares (por ej. hijos, estar casado)	29.4	64.7	5.9	100.0
Habilidades tales como idiomas, computación, conocimientos especializados	82.4	11.8	5.9	100.0
Disponibilidad para viajar, horarios y/o cambios de residencia	52.9	41.2	5.9	100.0
Otro	0.0	0.0	0.0	100.0
<b>PROMEDIO</b>	<b>47.71</b>	<b>43.79</b>	<b>8.50</b>	<b>100.0</b>

Entre los factores que facilitaron la obtención del empleo, para la generación 1997, destacan *las habilidades tales como idiomas, computación y conocimientos especializados*; en cuanto a la principal dificultad que enfrentaron los egresados para encontrar empleo fue *la experiencia laboral previa*.

### III. TRAYECTORIA Y UBICACIÓN EN EL MERCADO LABORAL

#### III.2 BÚSQUEDA DE TRABAJO EN EL PERIODO INMEDIATAMENTE POSTERIOR AL EGRESO DE LICENCIATURA

##### III.2.7 COMO INFLUYERON LOS SIGUIENTES FACTORES EN LA OBTENCIÓN DEL EMPLEO AL EGRESAR

2002	FACILITÓ	INFLUYÓ POCO	DIFICULTÓ	TOTAL
	PORCENTAJE			
El prestigio de la institución en que estudió la carrera	45.8	54.1	0.0	100.0
La buena aceptación de la carrera en el mercado laboral	60.0	36.0	4.0	100.0
La coincidencia de la carrera con las necesidades de la empresa/institución	64.0	20.0	16.0	100.0
La experiencia laboral previa	32.0	12.0	56.0	100.0
La edad	28.0	68.0	4.0	100.0
El género	20.8	70.8	8.4	100.0
Las responsabilidades familiares (por ej. hijos, estar casado)	29.1	66.6	4.3	100.0
Habilidades tales como idiomas, computación, conocimientos especializados	83.3	16.7	0.0	100.0
Disponibilidad para viajar, horarios y/o cambios de residencia	41.6	54.3	4.1	100.0
Otro	0.0	0.0	100.0	100.0
<b>PROMEDIO</b>	<b>40.5</b>	<b>39.9</b>	<b>19.7</b>	<b>100.0</b>

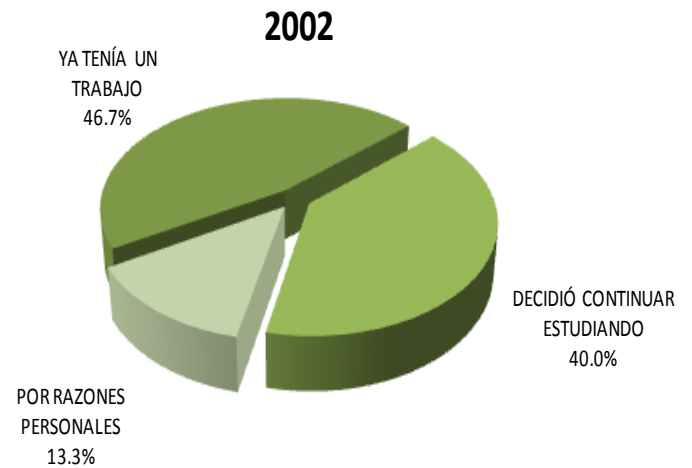
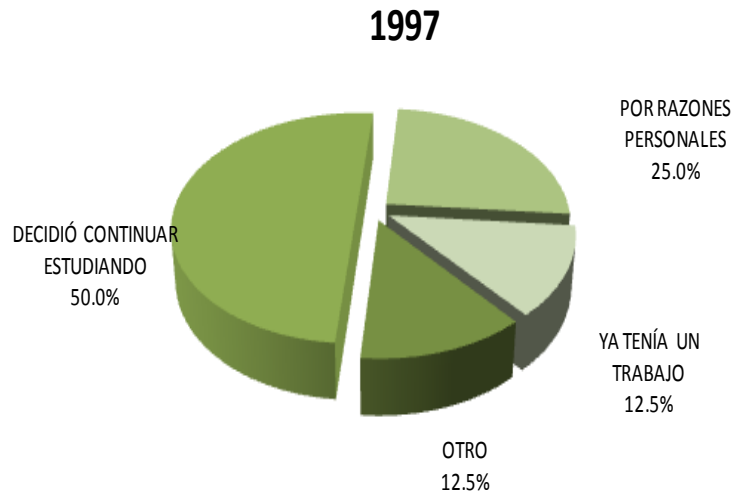
Entre los factores que facilitaron la obtención del empleo, para la generación 2002, destacan: *las habilidades tales como idiomas, computación y conocimientos especializados*. En contraparte la principal dificultad que enfrentaron los egresados para encontrar empleo fue la *experiencia laboral previa*.



### III. TRAYECTORIA Y UBICACIÓN EN EL MERCADO LABORAL

#### III.2 BÚSQUEDA DE TRABAJO EN EL PERIODO INMEDIATAMENTE POSTERIOR AL EGRESO DE LICENCIATURA

##### III.2.8 RAZÓN PRINCIPAL POR LA QUE NO BUSCÓ EMPLEO AL EGRESAR

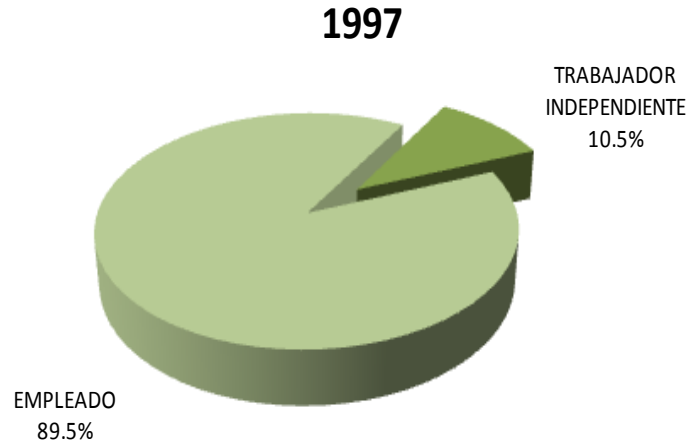


La razón principal por la que no buscaron empleo los egresados de la generación 1997, fue porque decidió continuar estudiando (50.0%), mientras que el 46.7% de la generación 2002, ya tenía un trabajo.

### III. TRAYECTORIA Y UBICACIÓN EN EL MERCADO LABORAL

#### III.3 CARACTERÍSTICAS DEL EMPLEO INMEDIATO POSTERIOR A SU EGRESO DE LA LICENCIATURA

##### III.3.1 EN ESTE TRABAJO ERA



En lo referente a la posición en el empleo inmediato posterior a su licenciatura, los egresados de ambas generaciones reportaron ser empleados (89.9% y 100.0% respectivamente).



### III. TRAYECTORIA Y UBICACIÓN EN EL MERCADO LABORAL

#### III.3 CARACTERÍSTICAS DEL EMPLEO INMEDIATO POSTERIOR A SU EGRESO DE LA LICENCIATURA

##### III.3.2 PUESTO INICIAL QUE OCUPÓ AL EGRESAR

PUESTO	1997	2002
	PORCENTAJE	
DIRECTOR GENERAL	0.0	0.0
DUEÑO O SOCIO DE UNA EMPRESA, DESPACHO, RANCHO	5.3	0.0
PROFESIONAL INDEPENDIENTE	5.3	0.0
GERENTE / DIRECTOR DE ÁREA	0.0	4.8
SUBGERENTE / SUBDIRECTOR DE ÁREA	0.0	9.5
JEFE DE DEPARTAMENTO	0.0	4.8
EJECUTIVO DE CUENTA	0.0	4.8
JEFE DE OFICINA / SECCIÓN / ÁREA	0.0	0.0
EMPLEADO PROFESIONAL	42.0	42.7
SUPERVISOR	10.5	14.3
ANALISTA ESPECIALIZADO	10.5	14.3
VENDEDOR EN ESTABLECIMIENTO	5.3	0.0
ASISTENTE	5.3	4.8
AYUDANTE	0.0	0.0
POR CUENTA PROPIA NO PROFESIONAL	5.3	0.0
EMPLEADO NO PROFESIONAL	0.0	0.0
AUXILIAR	10.5	0.0
OTRO	0.0	0.0
<b>TOTAL</b>	<b>100.0</b>	<b>100.0</b>

La población de egresados objeto de estudio se desempeñó, en su mayoría, como: a) empleado profesional; b) supervisor y c) analista especializado.

### III. TRAYECTORIA Y UBICACIÓN EN EL MERCADO LABORAL

#### III.3 CARACTERÍSTICAS DEL EMPLEO INMEDIATO POSTERIOR A SU EGRESO DE LA LICENCIATURA

##### III.3.3 GIRO DE LA EMPRESA AL EGRESO

GIRO	1997				
	MICRO	PEQUEÑA	MEDIANA	GRANDE	TOTAL
	PORCENTAJE				
TRANSPORTE, COMUNICACIÓN Y SERVICIOS	11.1	44.4	22.2	22.2	100.0
COMERCIO	0.0	0.0	0.0	100.0	100.0
AGROPECUARIO, MINERÍA, EXTRACCIÓN E INDUSTRIA	0.0	0.0	40.0	60.0	100.0
<b>PROMEDIO</b>	<b>3.7</b>	<b>14.8</b>	<b>20.7</b>	<b>60.7</b>	<b>100.0</b>

GIRO	2002				
	MICRO	PEQUEÑA	MEDIANA	GRANDE	TOTAL
	PORCENTAJE				
TRANSPORTE, COMUNICACIÓN Y SERVICIOS	4.8	14.3	38.1	42.9	100.0
COMERCIO	0.0	0.0	0.0	0.0	0.0
AGROPECUARIO, MINERÍA, EXTRACCIÓN E INDUSTRIA	15.8	21.1	57.9	5.3	100.0
<b>PROMEDIO</b>	<b>10.3</b>	<b>17.7</b>	<b>48.0</b>	<b>24.1</b>	<b>100.0</b>

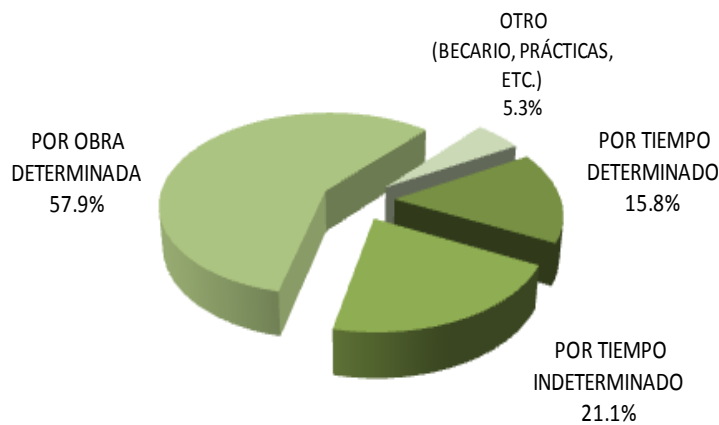
De acuerdo a la respuesta de los egresados 1997 y 2002, en su mayoría, trabajaron al concluir su licenciatura en empresas medianas y micros, en los giros de transporte, comunicación y servicios, y en el de agropecuario, minería, extracción e industria.

### III. TRAYECTORIA Y UBICACIÓN EN EL MERCADO LABORAL

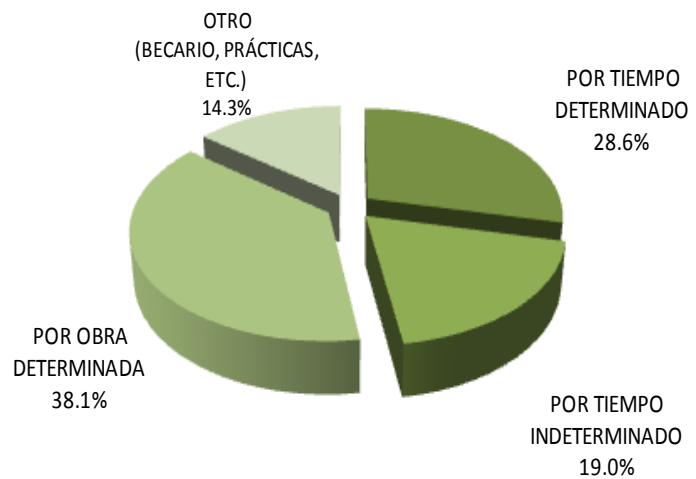
#### III.3 CARACTERÍSTICAS DEL EMPLEO INMEDIATO POSTERIOR A SU EGRESO DE LA LICENCIATURA

##### III.3.4 TIPO DE CONTRATACIÓN AL EGRESO

1997



2002



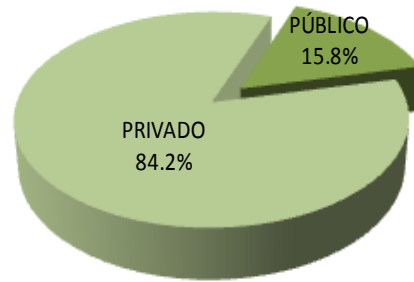
Con respecto al tipo de contratación, los egresados de ambas generaciones fueron contratados por *obra determinada* (57.9% y 38.1%) respectivamente.

### III. TRAYECTORIA Y UBICACIÓN EN EL MERCADO LABORAL

#### III.3 CARACTERÍSTICAS DEL EMPLEO INMEDIATO POSTERIOR A SU EGRESO DE LA LICENCIATURA

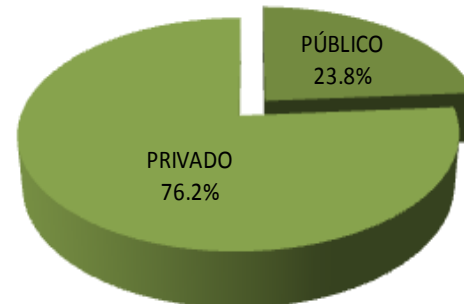
##### III.3.5 REGIMEN JURÍDICO DE LA EMPRESA/INSTITUCIÓN AL EGRESO

1997



En lo relativo al régimen jurídico de la empresa, el 84.2% y 76.2% de los egresados de ambas generaciones respectivamente trabajó en empresas privadas.

2002



### III. TRAYECTORIA Y UBICACIÓN EN EL MERCADO LABORAL

#### III.3 CARACTERÍSTICAS DEL EMPLEO INMEDIATO POSTERIOR A SU EGRESO DE LA LICENCIATURA

##### III.3.6 INGRESO MENSUAL NETO DEL EMPLEO INMEDIATO AL EGRESO

INGRESOS	1997	2002
	PORCENTAJE	
Hasta 10,000	94.7	100.0
Entre 10,001 y 20,000	0.0	0.0
Entre 20,001 y 30,000	0.0	0.0
Entre 30,001 y 40,000	5.2	0.0
Entre 40,001 y 50,000	0.0	0.0
Más de 50,001	0.0	0.0
<b>TOTAL</b>	<b>100.0</b>	<b>100.0</b>

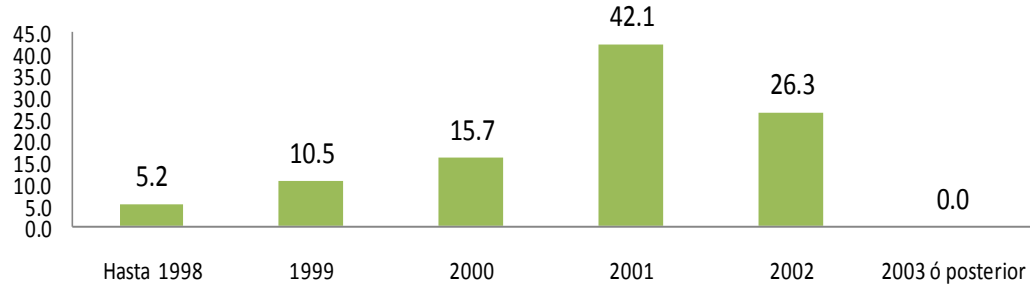
Con respecto al ingreso del empleo inmediatamente posterior al egreso, podemos destacar que el nivel de ingresos para ambas generaciones se encuentra hasta \$10,000 pesos.

### III. TRAYECTORIA Y UBICACIÓN EN EL MERCADO LABORAL

#### III.3 CARACTERÍSTICAS DEL EMPLEO INMEDIATO POSTERIOR A SU EGRESO DE LA LICENCIATURA

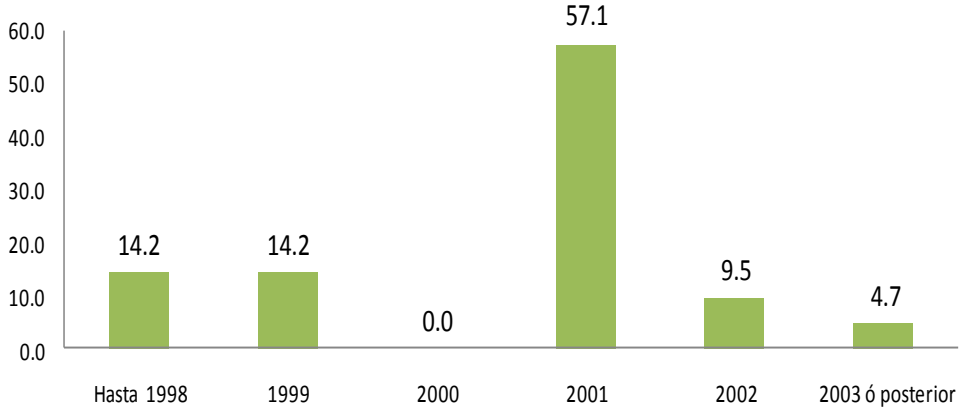
##### III.3.7 AÑO EN QUE LO PERCIBÍA

1997



Los egresados de ambas generaciones, percibían su ingreso principalmente durante el año 2001, así lo representan los datos obtenidos: 42.1% y 57.1% respectivamente.

2002

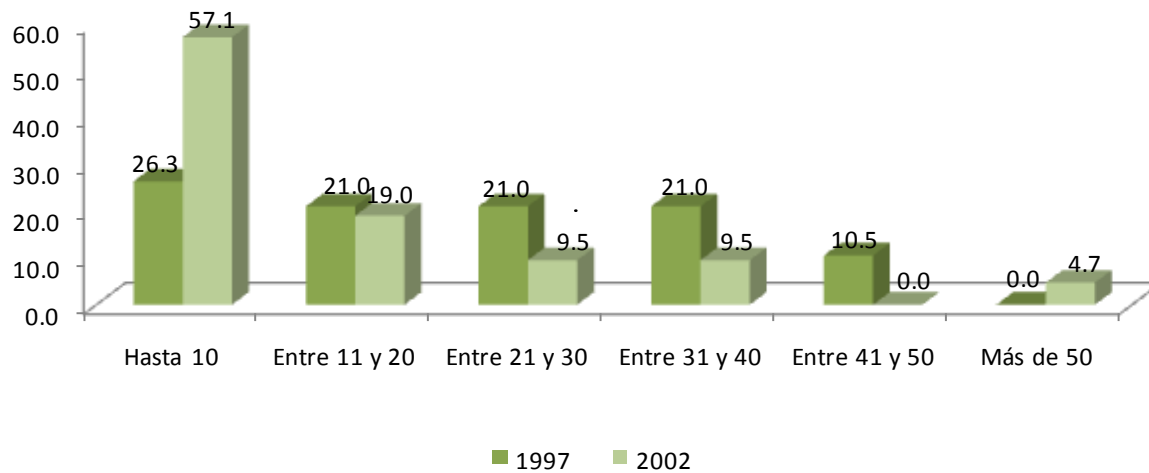




### III. TRAYECTORIA Y UBICACIÓN EN EL MERCADO LABORAL

#### III.3 CARACTERÍSTICAS DEL EMPLEO INMEDIATO POSTERIOR A SU EGRESO DE LA LICENCIATURA

##### III.3.8 MESES DE DURACIÓN EN EL TRABAJO INMEDIATO AL EGRESO



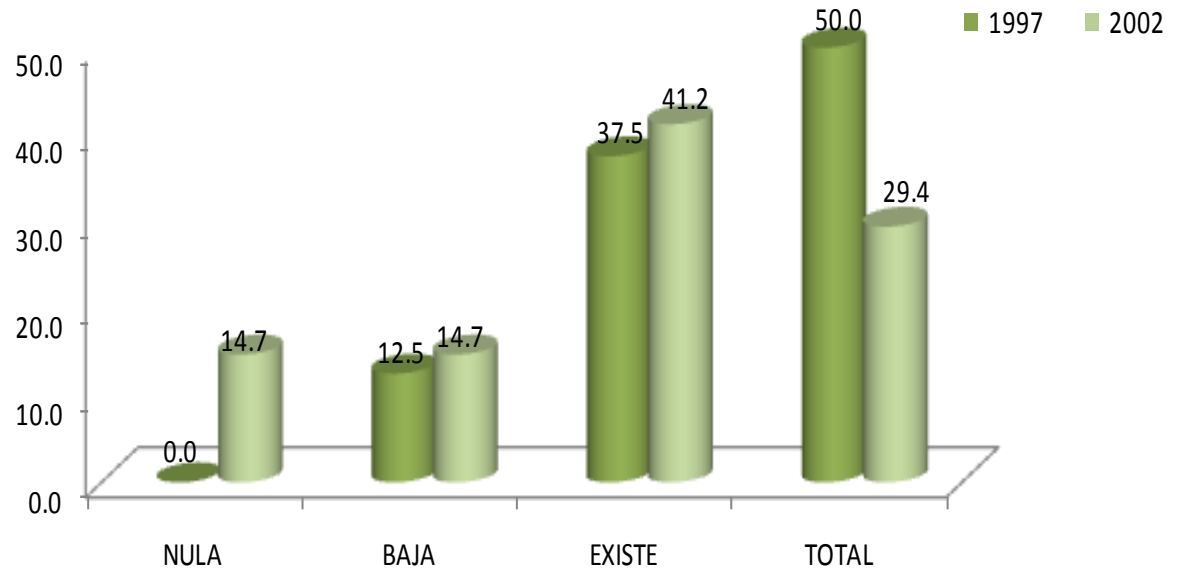
Con respecto a los meses de duración en el trabajo inmediato al egreso de la generación 1997, sobresalen los siguientes rubros: hasta 10 meses (26.3%), entre 11 y 20, entre 21 y 30 y entre 31 y 40 meses, cada uno con el 21.0%; mientras los de la generación 2002, mencionan haber durado hasta 10 meses (57.3%).

MESES	1997	2002
	PORCENTAJE	
HASTA 10	26.3	57.3
ENTRE 11 Y 20	21.0	19.0
ENTRE 21 Y 30	21.0	9.5
ENTRE 31 Y 40	21.0	9.5
ENTRE 41 Y 50	10.5	0.0
MÁS DE 50	0.0	4.7
<b>TOTAL</b>	<b>100.0</b>	<b>100.0</b>

### III. TRAYECTORIA Y UBICACIÓN EN EL MERCADO LABORAL

#### III.3 CARACTERÍSTICAS DEL EMPLEO INMEDIATO POSTERIOR A SU EGRESO DE LA LICENCIATURA

##### III.3.9 COINCIDENCIA DE ACTIVIDAD LABORAL INMEDIATA AL EGRESO CON ESTUDIOS



Una vez incorporados en el mercado laboral, se solicitó a los egresados que indicaran sobre la base de *total coincidencia* a *nula coincidencia* la relación que guarda la actividad laboral que realizan con su estudios profesionales, predominando los siguientes resultados: 50.0% y 29.4% de los egresados de 1997 y 2002, respectivamente, manifestó *total* coincidencia; en tanto que 37.5% y 41.2%, señaló que realizaron actividades laborales en donde *existía* coincidencia con sus estudios.

### III. TRAYECTORIA Y UBICACIÓN EN EL MERCADO LABORAL

#### III.3 CARACTERÍSTICAS DEL EMPLEO INMEDIATO POSTERIOR A SU EGRESO DE LA LICENCIATURA

##### III.3.10 SECTOR ECONÓMICO DEL EMPLEO INMEDIATO AL EGRESO

SECTOR	1997	2002
	PORCENTAJE	
AGRÍCOLA-GANADERO, SILVÍCOLA, ETC.	5.3	0.0
INDUSTRIA EXTRACTIVA	0.0	0.0
INDUSTRIA DE LA TRANSFORMACIÓN	26.3	14.3
INDUSTRIA DE LA CONSTRUCCIÓN	0.0	14.3
COMERCIO	10.5	0.0
SERVICIOS BANCARIOS, FINANCIEROS Y SEGUROS	0.0	0.0
TRANSPORTE / COMUNICACIONES	0.0	0.0
TURISMO	0.0	0.0
EDUCACIÓN	36.8	38.1
SERVICIOS PROFESIONALES Y TÉCNICOS	5.3	4.8
SERVICIOS DE SALUD	0.0	19.0
SERVICIOS DE GOBIERNO	10.5	9.5
ORGANIZACIÓN NO GUBERNAMENTAL	0.0	0.0
OTRO	5.3	0.0
<b>TOTAL</b>	<b>100.0</b>	<b>100.0</b>

En lo relativo al sector económico donde trabajaron los egresados, destaca para ambas generaciones: el sector de educación con el 36.8% y 38.1% respectivamente.

### III. TRAYECTORIA Y UBICACIÓN EN EL MERCADO LABORAL

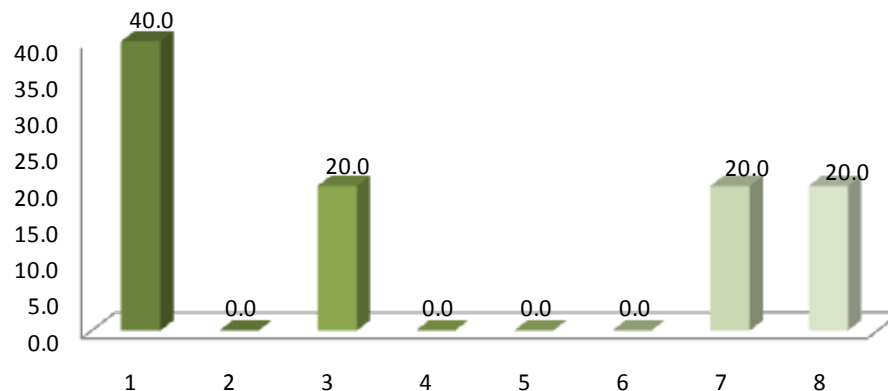
#### III.3 CARACTERÍSTICAS DEL EMPLEO INMEDIATO POSTERIOR A SU EGRESO DE LA LICENCIATURA

inicio

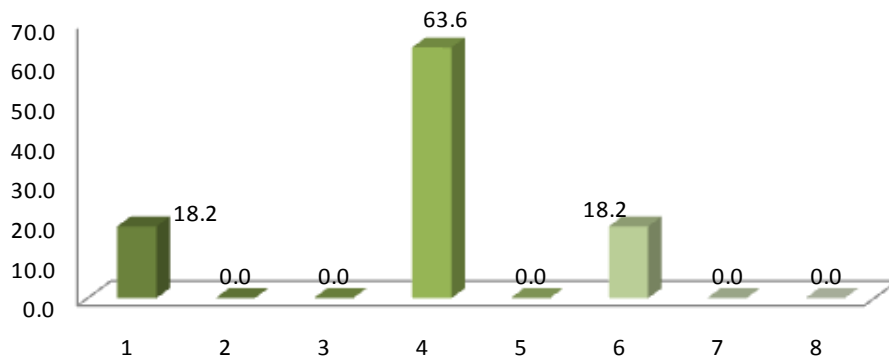
1. NO TUVE TRABAJO PORQUE NO ENCONTRÉ, PERO SEGUÍ BUSCANDO
2. NO TUVE TRABAJO PORQUE NO ENCONTRÉ Y YA NO BUSQUÉ
3. ESTABA POR INCORPORARME A UN TRABAJO
4. NO TUVE TRABAJO PORQUE DECIDÍ CONTINUAR ESTUDIANDO
5. NO NECESITABA TRABAJAR
6. NO TUVE TRABAJO POR RAZONES DE SALUD
7. NO TUVE TRABAJO PORQUE NO LO BUSQUÉ
8. OTRO

##### III.3.11 RAZÓN MÁS IMPORTANTE POR LA QUE NO TRABAJA AL EGRESAR

1997



2002

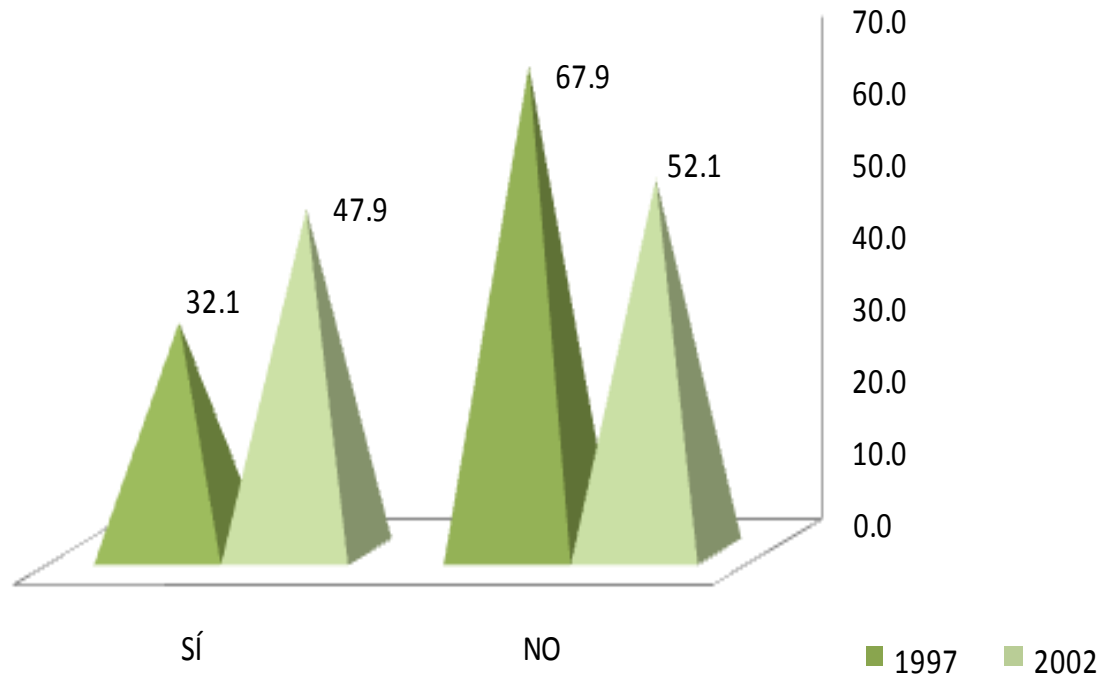


Con relación a la razón principal por la que no trabajaron durante el periodo inmediato posterior a la licenciatura, los egresados de la generación 1997, el 40.0% menciona que no tuvo trabajo por que no encontró pero sigue buscando, y el 63.6% de la generación 2002, menciona que no tuvo trabajo por que decidió seguir estudiando.

### III. TRAYECTORIA Y UBICACIÓN EN EL MERCADO LABORAL

#### III.4 EMPLEO DURANTE EL ÚLTIMO AÑO DE LA LICENCIATURA

##### III.4.1 TRABAJO DURANTE SUS ESTUDIOS DE LICENCIATURA



Al preguntarle a los egresados de ambas generaciones si tuvieron empleo durante el último año de la licenciatura, el 32.1% y el 47.9% respectivamente, respondieron de forma afirmativa.

### III. TRAYECTORIA Y UBICACIÓN EN EL MERCADO LABORAL

#### III.4 EMPLEO DURANTE EL ÚLTIMO AÑO DE LA LICENCIATURA

##### III.4.2 EMPLEOS DURANTE SU LICENCIATURA

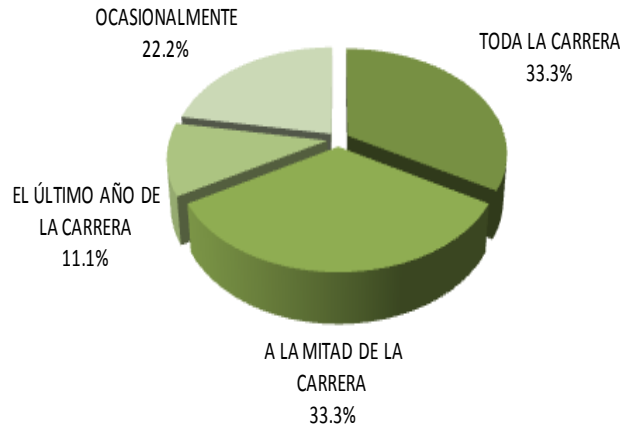
NÚMERO DE EMPLEOS	1997	2002
	PORCENTAJE	
UNO	55.6	39.4
DOS	22.2	21.7
TRES	22.2	21.7
CUATRO	0.0	4.3
CINCO	0.0	0.0
SEIS	0.0	4.3
SIETE	0.0	4.3
OCHO	0.0	4.3
NUEVE	0.0	0.0
DIEZ Ó MÁS	0.0	0.0
<b>TOTAL</b>	<b>100.0</b>	<b>100.0</b>

La respuesta mayor referida al número de empleos que tuvieron los egresados de las generaciones 1997 y 2002, sobre el rubro de *uno* con el 55.6% y el 39.4% respectivamente.

### III. TRAYECTORIA Y UBICACIÓN EN EL MERCADO LABORAL

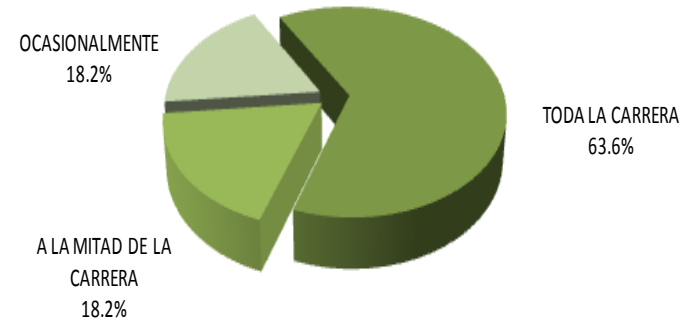
#### III.4 EMPLEO DURANTE EL ÚLTIMO AÑO DE LA LICENCIATURA

##### III.4.3 MOMENTO EN EL QUE TRABAJÓ



1997

Con respecto al momento en el que trabajó la generación 1997, sobre salen dos rubros: *toda la carrera* y *a la mitad de la carrera*, cada uno con el 33.3%, y en la generación 2002, sobre sale el rubro de *toda la carrera* con el 63.6%.

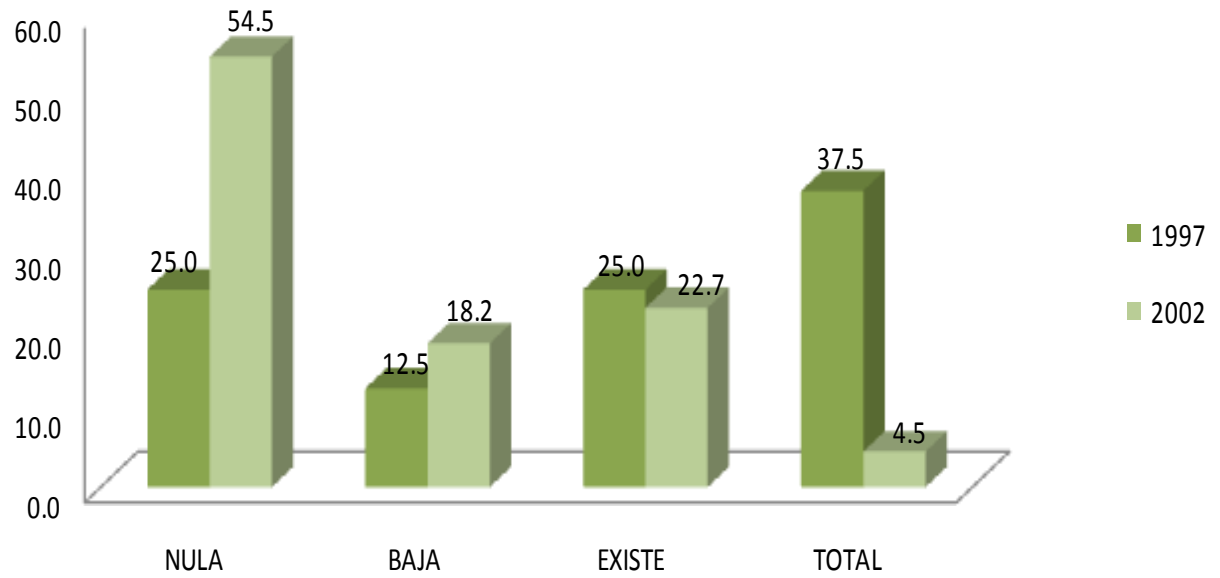


2002

### III. TRAYECTORIA Y UBICACIÓN EN EL MERCADO LABORAL

#### III.4 EMPLEO DURANTE EL ÚLTIMO AÑO DE LA LICENCIATURA

##### III.4.4 COINCIDENCIA DEL TRABAJO EN LA LICENCIATURA CON LOS ESTUDIOS



Con respecto a la coincidencia del trabajo desempeñado durante su licenciatura, la generación 1997 manifestó *total* coincidencia (37.5%) mientras que para la generación 2002, la respuesta que destaca es la que corresponde a *nula* coincidencia (54.5%).



**unidad  
iztapalapa**

**inicio**

**Bioquímica  
Industrial**

# **IV. GRADO DE SATISFACCIÓN CON SU DESEMPEÑO PROFESIONAL**

## IV. GRADO DE SATISFACCIÓN CON SU DESEMPEÑO PROFESIONAL

unidad  
iztapaalapa

inicio

Bioquímica  
Industrial

ASPECTOS	1997				
	NADA	POCO	SATISFECHO	TOTALMENTE	TOTAL
	PORCENTAJE				
LA PUESTA EN PRÁCTICA LOS CONOCIMIENTOS ADQUIRIDOS	3.4	13.8	68.9	13.8	100.0
LA POSIBILIDAD DE REALIZAR IDEAS PROPIAS	3.4	17.2	65.5	13.8	100.0
EL RECONOCIMIENTO PROFESIONAL ALCANZADO	0.0	10.7	78.6	10.7	100.0
EL TRABAJO EN EQUIPO	0.0	13.8	72.4	13.8	100.0
LA POSIBILIDAD DE COORDINAR UN EQUIPO DE TRABAJO	0.0	13.8	62.1	24.1	100.0
LA POSIBILIDAD DE RESPONDER A PROBLEMAS DE TRABAJO	0.0	6.9	65.5	27.6	100.0
EL CONTENIDO DEL TRABAJO / ACTIVIDAD	0.0	6.9	79.3	13.8	100.0
EL AMBIENTE DE TRABAJO	0.0	3.4	75.9	20.7	100.0
EL SALARIO (INGRESOS Y PRESTACIONES)	0.0	51.7	41.4	6.9	100.0
LA POSICIÓN JERÁRQUICA ALCANZADA	0.0	34.5	55.2	10.3	100.0
LA POSIBILIDAD DE RESPONDER A PROBLEMAS DE RELEVANCIA SOCIAL	0.0	34.5	58.6	6.9	100.0
LA POSIBILIDAD DE HACER ALGO DE PROVECHO PARA LA SOCIEDAD	0.0	34.5	31.0	34.5	100.0
OTROS ASPECTOS	0.0	100.0	0.0	0.0	100.0

En una escala que va de *totalmente satisfecho* a *nada satisfecho*, se preguntó a los egresados sobre el grado de satisfacción con su desempeño profesional. En el agregado totalmente satisfecho destacan los rubros, a) la posibilidad de hacer algo de provecho para la sociedad, b) la posibilidad de responder a problemas de trabajo y c) la posibilidad de coordinar un equipo de trabajo.

## IV. GRADO DE SATISFACCIÓN CON SU DESEMPEÑO PROFESIONAL

unidad  
iztapa

inicio

Bioquímica  
Industrial

ASPECTOS	2002				
	NADA	POCO	SATISFECHO	TOTALMENTE	TOTAL
	PORCENTAJE				
LA PUESTA EN PRÁCTICA LOS CONOCIMIENTOS ADQUIRIDOS	8.5	10.6	70.2	10.6	100.0
LA POSIBILIDAD DE REALIZAR IDEAS PROPIAS	0.0	6.4	68.1	25.5	100.0
EL RECONOCIMIENTO PROFESIONAL ALCANZADO	0.0	21.3	57.4	21.3	100.0
EL TRABAJO EN EQUIPO	0.0	12.8	59.6	27.7	100.0
LA POSIBILIDAD DE COORDINAR UN EQUIPO DE TRABAJO	2.1	8.5	55.3	34.0	100.0
LA POSIBILIDAD DE RESPONDER A PROBLEMAS DE TRABAJO	0.0	4.3	59.6	36.2	100.0
EL CONTENIDO DEL TRABAJO / ACTIVIDAD	0.0	8.5	61.7	29.8	100.0
EL AMBIENTE DE TRABAJO	0.0	14.9	61.7	23.4	100.0
EL SALARIO (INGRESOS Y PRESTACIONES)	10.6	44.7	27.7	17.0	100.0
LA POSICIÓN JERÁRQUICA ALCANZADA	2.1	36.2	40.4	21.3	100.0
LA POSIBILIDAD DE RESPONDER A PROBLEMAS DE RELEVANCIA SOCIAL	2.1	8.5	65.9	23.4	100.0
LA POSIBILIDAD DE HACER ALGO DE PROVECHO PARA LA SOCIEDAD	0.0	10.6	55.3	34.0	100.0
OTROS ASPECTOS	0.0	33.3	33.3	33.3	100.0

En una escala que va de *totalmente satisfecho* a *nada satisfecho*, se preguntó a los egresados sobre el grado de satisfacción con su desempeño profesional. En el agregado *totalmente satisfecho* destacan los rubros: a) la posibilidad de responder a problemas de trabajo, b) la posibilidad de hacer algo de provecho para la sociedad y c) la posibilidad de coordinar un equipo de trabajo.

**unidad  
iztapa**

**inicio**

**Bioquímica  
Industrial**

# **V. EXIGENCIAS EN EL DESEMPEÑO PROFESIONAL COTIDIANO DEL TRABAJO ACTUAL**

# V. EXIGENCIAS EN EL DESEMPEÑO PROFESIONAL COTIDIANO DEL TRABAJO ACTUAL

1997	NINGUNA EXIGENCIA	POCA EXIGENCIA	EXIGENCIA	MUCHA EXIGENCIA	TOTAL
ASPECTOS	PORCENTAJE				
Conocimientos generales de la disciplina	0.0	8.0	60.0	32.0	100.0
Conocimientos especializados	0.0	12.0	36.0	52.0	100.0
Conocimientos inter y multidisciplinarios	0.0	16.0	32.0	52.0	100.0
Conocimiento de lenguas extranjeras	4.0	24.0	44.0	28.0	100.0
Habilidades para el manejo de paquetes computacionales	0.0	12.0	44.0	44.0	100.0
Razonamiento lógico y analítico	0.0	4.0	40.0	56.0	100.0
Habilidad para la aplicación del conocimiento	0.0	0.0	40.0	60.0	100.0
Habilidad para tomar decisiones	0.0	0.0	40.0	60.0	100.0
Habilidad para identificar problemas y encontrar soluciones	0.0	0.0	44.0	56.0	100.0
Búsqueda de información pertinente y actualizada	0.0	4.0	44.0	52.0	100.0
Habilidades para procesar y utilizar información	0.0	4.0	48.0	48.0	100.0
Habilidad para trabajar en equipo	0.0	8.0	40.0	52.0	100.0
Habilidad de dirección / coordinación	0.0	16.0	48.0	36.0	100.0
Habilidad administrativa	8.0	24.0	44.0	24.0	100.0
Disposición para aprender constantemente	0.0	4.0	60.0	36.0	100.0
Disposición para el manejo de riesgo	0.0	24.0	48.0	28.0	100.0
Habilidades para las relaciones públicas	4.0	16.0	60.0	20.0	100.0
Habilidades para la comunicación oral, escrita y gráfica	4.0	4.0	68.0	24.0	100.0
Puntualidad / formalidad	4.0	8.0	48.0	40.0	100.0
Buena presentación	4.0	0.0	60.0	36.0	100.0
Asumir responsabilidades	0.0	0.0	52.0	48.0	100.0
Creatividad e innovación	0.0	8.0	60.0	32.0	100.0
Identificación con la empresa / institución	4.0	12.0	44.0	40.0	100.0
Apego a normas de ética profesional	0.0	20.0	32.0	48.0	100.0
Disposición a la rendición de cuentas y la transparencia	4.0	24.0	48.0	24.0	100.0
Adaptación a cambios (organizacionales y nuevas tecnologías)	0.0	12.0	36.0	52.0	100.0
Habilidad para trabajar independientemente	4.0	20.0	40.0	36.0	100.0
<b>PROMEDIO</b>	<b>1.5</b>	<b>10.5</b>	<b>46.7</b>	<b>41.3</b>	<b>100.0</b>

De acuerdo con su experiencia laboral y las actividades que desarrollan actualmente los egresados de ambas generaciones, se pidió que identificaran el grado de exigencia que enfrentan, tomando en cuenta una escala valorativa que va de *mucha* a *ninguna exigencia*. En este sentido, la *mayor exigencia* que enfrentan los egresados de la generación 1997 en el mercado de trabajo son: a) habilidad para la aplicación del conocimiento y b) habilidad para tomar decisiones.

unidad  
iztapalapa

inicio

Bioquímica  
Industrial

# V. EXIGENCIAS EN EL DESEMPEÑO PROFESIONAL COTIDIANO DEL TRABAJO ACTUAL

2002	NINGUNA EXIGENCIA	POCA EXIGENCIA	EXIGENCIA	MUCHA EXIGENCIA	TOTAL
ASPECTOS	PORCENTAJE				
Conocimientos generales de la disciplina	0.0	13.5	35.1	51.4	100.0
Conocimientos especializados	0.0	8.1	37.8	54.1	100.0
Conocimientos inter y multidisciplinarios	0.0	13.5	48.6	37.8	100.0
Conocimiento de lenguas extranjeras	2.7	29.7	27.0	40.5	100.0
Habilidades para el manejo de paquetes computacionales	0.0	10.8	43.2	45.9	100.0
Razonamiento lógico y analítico	2.7	8.1	32.4	56.8	100.0
Habilidad para la aplicación del conocimiento	0.0	2.7	37.8	59.5	100.0
Habilidad para tomar decisiones	0.0	5.4	43.2	51.4	100.0
Habilidad para identificar problemas y encontrar soluciones	0.0	2.7	27.0	70.3	100.0
Búsqueda de información pertinente y actualizada	0.0	2.7	27.0	70.3	100.0
Habilidades para procesar y utilizar información	0.0	8.1	37.8	54.1	100.0
Habilidad para trabajar en equipo	2.7	16.2	29.7	51.4	100.0
Habilidad de dirección / coordinación	2.7	16.2	27.0	54.1	100.0
Habilidad administrativa	5.4	35.1	21.6	37.8	100.0
Disposición para aprender constantemente	0.0	5.4	29.7	64.9	100.0
Disposición para el manejo de riesgo	0.0	10.8	32.4	56.8	100.0
Habilidades para las relaciones públicas	0.0	18.9	24.3	56.8	100.0
Habilidades para la comunicación oral, escrita y gráfica	0.0	2.7	40.5	56.8	100.0
Puntualidad / formalidad	0.0	8.1	24.3	67.6	100.0
Buena presentación	5.4	21.6	8.1	64.9	100.0
Asumir responsabilidades	0.0	5.6	13.9	80.6	100.0
Creatividad e innovación	0.0	11.1	25.0	63.9	100.0
Identificación con la empresa / institución	0.0	8.1	18.9	72.9	100.0
Apego a normas de ética profesional	0.0	5.4	32.4	62.2	100.0
Disposición a la rendición de cuentas y la transparencia	0.0	8.1	10.8	81.1	100.0
Adaptación a cambios (organizacionales y nuevas tecnologías)	0.0	13.5	29.7	56.8	100.0
Habilidad para trabajar independientemente	0.0	10.8	27.0	62.2	100.0
<b>PROMEDIO</b>	<b>0.8</b>	<b>11.2</b>	<b>29.4</b>	<b>58.6</b>	<b>100.0</b>

De acuerdo con su experiencia laboral y las actividades que desarrollan actualmente los egresados de ambas generaciones, se pidió que identificaran el grado de exigencia que enfrentan, tomando en cuenta una escala valorativa que va de *mucha* a *ninguna exigencia*. En este sentido, la *mayor exigencia* que enfrentan los egresados de la generación 2002 en el mercado de trabajo es: la disposición a la rendición de cuentas y a la transparencia.

unidad  
iztapalapa

inicio

Bioquímica  
Industrial

**unidad  
iztapalapa**

**inicio**

# **VI. OPINIÓN DE LOS EGRESADOS SOBRE LA FORMACIÓN PROFESIONAL RECIBIDA**

**Bioquímica  
Industrial**

## VI. OPINIÓN DE LOS EGRESADOS SOBRE LA FORMACIÓN PROFESIONAL RECIBIDA

### VI.1 OPINIÓN SOBRE LA ORIENTACIÓN OCUPACIONAL Y VALORATIVA DE LA FORMACIÓN

1997	NADA	POCO	MUCHO	TOTALMENTE	TOTAL
ASPECTOS	PORCENTAJE				
OPTAR POR TRABAJOS EN DISTINTOS SECTORES ECONÓMICOS	3.4	27.6	62.1	6.9	100.0
TRABAJAR EN UN SECTOR ECONÓMICO ESPECÍFICO	0.0	20.7	65.5	13.8	100.0
VINCULARSE CON ALGUNA INSTITUCIÓN / EMPRESA EN PARTICULAR	3.4	34.5	51.7	10.3	100.0
CONTINUAR CAPACITÁNDOSE	6.9	17.2	48.3	27.6	100.0
PENSAR CREATIVAMENTE	0.0	13.8	51.7	34.5	100.0
DESARROLLARSE DE MANERA INDEPENDIENTE	3.4	10.3	51.7	34.5	100.0
OTRO	0.0	0.0	0.0	100.0	100.0
<b>PROMEDIO</b>	2.5	17.7	47.3	32.5	100.0

2002	NADA	POCO	MUCHO	TOTALMENTE	TOTAL
ASPECTOS	PORCENTAJE				
OPTAR POR TRABAJOS EN DISTINTOS SECTORES ECONÓMICOS	4.2	22.9	54.2	18.8	100.0
TRABAJAR EN UN SECTOR ECONÓMICO ESPECÍFICO	8.3	29.2	52.1	10.4	100.0
VINCULARSE CON ALGUNA INSTITUCIÓN / EMPRESA EN PARTICULAR	16.7	29.2	41.7	12.5	100.0
CONTINUAR CAPACITÁNDOSE	4.2	16.7	52.1	27.1	100.0
PENSAR CREATIVAMENTE	0.0	8.3	62.5	29.2	100.0
DESARROLLARSE DE MANERA INDEPENDIENTE	0.0	12.5	64.6	22.9	100.0
OTRO	0.0	100.0	0.0	0.0	100.0
<b>PROMEDIO</b>	4.8	31.3	46.7	17.3	100.0

Tomando en cuenta la formación académica recibida y en una escala de valores que va de *totalmente a nada*, los egresados de ambas generaciones opinaron que la **Licenciatura en Ingeniería Bioquímica Industrial** los preparó *totalmente* para: a) pensar creativamente; b) desarrollarse de manera independiente y c) otro.



## VI. OPINIÓN DE LOS EGRESADOS SOBRE LA FORMACIÓN PROFESIONAL RECIBIDA

### VI.2 COMENTARIOS SOBRE LOS CONTENIDOS DE LOS PLANES DE ESTUDIO

1997	NINGÚN ÉNFASIS	POCO ÉNFASIS	ÉNFASIS	MUCHO ÉNFASIS	TOTAL
ASPECTOS	PORCENTAJE				
ENSEÑANZA TEÓRICA	0.0	3.4	55.2	41.4	100.0
ENSEÑANZA METODOLÓGICA	3.4	6.9	68.9	20.7	100.0
ENSEÑANZA DE MATEMÁTICAS Y ESTADÍSTICA	3.4	10.3	55.2	31.0	100.0
ENSEÑANZA DE TÉCNICAS DE CARRERA	0.0	17.2	58.6	24.1	100.0
PRÁCTICAS DE LABORATORIO, DE CAMPO, EN TALLERES, CLÍNICAS.	0.0	20.7	34.5	44.8	100.0
<b>PROMEDIO</b>	<b>1.4</b>	<b>11.7</b>	<b>54.5</b>	<b>32.4</b>	<b>100.0</b>

2002	NINGÚN ÉNFASIS	POCO ÉNFASIS	ÉNFASIS	MUCHO ÉNFASIS	TOTAL
ASPECTOS	PORCENTAJE				
ENSEÑANZA TEÓRICA	0.0	6.3	37.5	56.3	100.0
ENSEÑANZA METODOLÓGICA	0.0	18.8	39.6	41.7	100.0
ENSEÑANZA DE MATEMÁTICAS Y ESTADÍSTICA	0.0	22.9	33.3	43.8	100.0
ENSEÑANZA DE TÉCNICAS DE CARRERA	0.0	35.4	25.0	39.6	100.0
PRÁCTICAS DE LABORATORIO, DE CAMPO, EN TALLERES, CLÍNICAS.	2.1	35.4	22.9	39.6	100.0
<b>PROMEDIO</b>	<b>0.4</b>	<b>23.8</b>	<b>31.7</b>	<b>44.2</b>	<b>100.0</b>

Partiendo de una escala valorativa que va de *mucho* a *ningún énfasis*, se pidió a los egresados de ambas generaciones que opinaran sobre el grado otorgado a los diferentes contenidos en el plan de estudios de licenciatura que cursaron. De ello se observa que la mayor frecuencia de respuesta aparece en las siguientes clasificaciones y sus respectivos rubros. En *mucho énfasis* destaca las categorías de: a) prácticas de laboratorio y b) enseñanza teórica.

## VI. OPINIÓN DE LOS EGRESADOS SOBRE LA FORMACIÓN PROFESIONAL RECIBIDA

### VI.3 OPINIÓN SOBRE LOS CONOCIMIENTOS Y HABILIDADES APRENDIDOS

1997	NADA	POCO	MUCHO	TOTALMENTE	TOTAL
ASPECTOS	PORCENTAJE				
CONOCIMIENTOS GENERALES DE NATURALEZA CIENTÍFICA Y/O HUMANÍSTICA	6.9	10.3	65.5	17.2	100.0
CONOCIMIENTOS AMPLIOS Y ACTUALIZADOS DE LOS PRINCIPALES ENFOQUES TEÓRICOS DE LA DISCIPLINA	0.0	13.8	68.9	17.2	100.0
HABILIDADES PARA LA COMUNICACIÓN ORAL, ESCRITA Y/O GRÁFICA	0.0	41.4	44.8	13.8	100.0
HABILIDAD PARA LA BÚSQUEDA DE INFORMACIÓN	0.0	13.8	58.6	27.6	100.0
CAPACIDAD ANALÍTICA Y LÓGICA	0.0	3.4	72.4	24.1	100.0
CAPACIDAD PARA APLICAR CONOCIMIENTOS	0.0	6.9	51.7	41.4	100.0
CONOCIMIENTOS TÉCNICOS DE LA DISCIPLINA	0.0	10.3	65.5	24.1	100.0
CAPACIDAD PARA IDENTIFICACIÓN Y SOLUCIÓN DE PROBLEMAS	0.0	3.4	65.5	31.0	100.0
<b>PROMEDIO</b>	<b>0.9</b>	<b>12.9</b>	<b>61.6</b>	<b>24.6</b>	<b>100.0</b>

2002	NADA	POCO	MUCHO	TOTALMENTE	TOTAL
ASPECTOS	PORCENTAJE				
CONOCIMIENTOS GENERALES DE NATURALEZA CIENTÍFICA Y/O HUMANÍSTICA	2.1	12.5	62.5	22.9	100.0
CONOCIMIENTOS AMPLIOS Y ACTUALIZADOS DE LOS PRINCIPALES ENFOQUES TEÓRICOS DE LA DISCIPLINA	0.0	12.5	70.8	16.7	100.0
HABILIDADES PARA LA COMUNICACIÓN ORAL, ESCRITA Y/O GRÁFICA	2.1	31.3	54.2	12.5	100.0
HABILIDAD PARA LA BÚSQUEDA DE INFORMACIÓN	0.0	10.4	64.6	25.0	100.0
CAPACIDAD ANALÍTICA Y LÓGICA	0.0	8.3	70.8	20.8	100.0
CAPACIDAD PARA APLICAR CONOCIMIENTOS	0.0	10.4	66.7	22.9	100.0
CONOCIMIENTOS TÉCNICOS DE LA DISCIPLINA	0.0	12.5	62.5	25.0	100.0
CAPACIDAD PARA IDENTIFICACIÓN Y SOLUCIÓN DE PROBLEMAS	0.0	20.8	50.0	29.2	100.0
<b>PROMEDIO</b>	<b>0.5</b>	<b>14.8</b>	<b>62.8</b>	<b>21.9</b>	<b>100.0</b>

Los egresados de ambas generaciones opinaron, sobre la base de una escala de valores que oscila entre *totalmente a nada*, que el plan de estudios que cursó le proporcionó, *totalmente*: a) capacidad para aplicar conocimientos y b) capacidad para identificación y solución de problemas.

**unidad  
iztapalapa**

**inicio**

**Bioquímica  
Industrial**

# **VII. OPINIÓN DE LOS EGRESADOS SOBRE LA FORMACIÓN SOCIAL RECIBIDA**

## VII. OPINIÓN DE LOS EGRESADOS SOBRE LA FORMACIÓN SOCIAL RECIBIDA

1997	NADA	POCO	MUCHO	TOTALMENTE	TOTAL
ASPECTOS	PORCENTAJE				
ESTAR MÁS INFORMADO (LECTURA DE PERIÓDICOS, REVISTAS Y LIBROS DE INTERÉS GENERAL)	3.4	13.8	44.8	37.9	100.0
SER MÁS PARTICIPATIVO EN ASUNTOS DE INTERÉS PÚBLICO	10.3	27.6	37.9	24.1	100.0
PROMOVER INICIATIVAS BENÉFICAS PARA LA COLECTIVIDAD	10.3	34.5	34.5	20.7	100.0
<b>PROMEDIO</b>	<b>8.1</b>	<b>25.3</b>	<b>39.1</b>	<b>27.6</b>	<b>100.0</b>

2002	NADA	POCO	MUCHO	TOTALMENTE	TOTAL
ASPECTOS	PORCENTAJE				
ESTAR MÁS INFORMADO (LECTURA DE PERIÓDICOS, REVISTAS Y LIBROS DE INTERÉS GENERAL)	0.0	6.3	68.8	25.0	100.0
SER MÁS PARTICIPATIVO EN ASUNTOS DE INTERÉS PÚBLICO	0.0	20.8	56.3	22.9	100.0
PROMOVER INICIATIVAS BENÉFICAS PARA LA COLECTIVIDAD	4.2	31.3	47.9	16.7	100.0
<b>PROMEDIO</b>	<b>1.4</b>	<b>19.4</b>	<b>57.6</b>	<b>21.5</b>	<b>100.0</b>

En esta parte se pidió a los egresados de ambas generaciones que calificaran a la Institución en términos de la formación social recibida. Dicha calificación se da sobre la base de una escala que va de *totalmente a nada*. Así, las dos generaciones (1997 y 2002) mencionan que la formación social recibida los impulsó *totalmente* a: estar más informado y ser más participativo en asuntos de interés público.

unidad  
iztapalapa

inicio

Bioquímica  
Industrial

**unidad  
iztapa**

**inicio**

**Bioquímica  
Industrial**

# **VIII. RECOMENDACIÓN PARA MEJORAR EL PERFIL DE FORMACIÓN PROFESIONAL**

## VIII. RECOMENDACIÓN PARA MEJORAR EL PERFIL DE FORMACIÓN PROFESIONAL

### VIII.1 QUÉ MODIFICACIONES SUGERIRÍA AL PLAN DE ESTUDIOS QUE CURSÓ

1997	AMPLIAR	MANTENER	REDUCIR	TOTAL
ASPECTOS	PORCENTAJE			
CONTENIDOS TEÓRICOS	34.5	51.7	13.8	100.0
CONTENIDOS METODOLÓGICOS	55.2	34.5	10.3	100.0
CONTENIDOS TÉCNICOS	69.0	24.1	6.9	100.0
PRÁCTICAS PROFESIONALES	86.2	3.5	10.3	100.0
ENSEÑANZA DE MATEMÁTICAS Y ESTADÍSTICA	44.8	48.3	6.9	100.0
ENSEÑANZA DE IDIOMAS	86.2	10.3	3.5	100.0
ENSEÑANZA DE PROGRAMAS COMPUTACIONALES	72.4	17.2	10.3	100.0
ENSEÑANZA DE FÍSICA, QUÍMICA Y OTRAS CIENCIAS BÁSICAS	42.9	50.0	7.1	100.0
OTRA	100.0	0.0	0.0	100.0
<b>PROMEDIO</b>	<b>65.7</b>	<b>26.6</b>	<b>7.7</b>	<b>100.0</b>

2002	AMPLIAR	MANTENER	REDUCIR	TOTAL
ASPECTOS	PORCENTAJE			
CONTENIDOS TEÓRICOS	62.5	31.3	6.3	100.0
CONTENIDOS METODOLÓGICOS	52.1	45.8	2.1	100.0
CONTENIDOS TÉCNICOS	77.1	22.9	0.0	100.0
PRÁCTICAS PROFESIONALES	91.7	8.3	0.0	100.0
ENSEÑANZA DE MATEMÁTICAS Y ESTADÍSTICA	41.7	56.3	2.1	100.0
ENSEÑANZA DE IDIOMAS	91.7	8.3	0.0	100.0
ENSEÑANZA DE PROGRAMAS COMPUTACIONALES	83.3	16.7	0.0	100.0
ENSEÑANZA DE FÍSICA, QUÍMICA Y OTRAS CIENCIAS BÁSICAS	52.1	45.8	2.1	100.0
OTRA	100.0	0.0	0.0	100.0
<b>PROMEDIO</b>	<b>72.5</b>	<b>26.2</b>	<b>1.4</b>	<b>100.0</b>

Las recomendaciones derivadas de los egresados de ambas generaciones toman en cuenta tres tipos de respuesta: *ampliar*, *mantener* y *reducir*. En general, las respuestas más frecuentes de los egresados sugieren que se *amplíen*: a) prácticas profesionales y b) enseñanza de idiomas.

## VIII. RECOMENDACIÓN PARA MEJORAR EL PERFIL DE FORMACIÓN PROFESIONAL

### VIII.2 EN QUÉ GRADO ES IMPORTANTE ACTUALIZAR LOS SIGUIENTES ASPECTOS DEL PLAN DE ESTUDIOS QUE CURSÓ

1997 (%)				
ASPECTOS A ACTUALIZAR	Nada	Poco	Importante	Mucho
CONTENIDOS MATEMÁTICOS	0.0	0.0	51.7	48.3
CONTENIDOS METODOLÓGICOS	0.0	0.0	44.8	55.2
CONTENIDOS TÉCNICOS	0.0	3.4	31.0	65.5
PRÁCTICAS PROFESIONALES	0.0	3.4	20.7	75.9
ENSEÑANZA DE MATEMÁTICAS Y ESTADÍSTICA	0.0	6.9	34.5	58.6
ENSEÑANZA DE FÍSICA, QUÍMICA Y OTRAS CIENCIAS BÁSICAS	0.0	0.0	55.2	44.8
OTROS	0.0	0.0	0.0	100.0
<b>PROMEDIOS</b>	<b>0.0</b>	<b>2.0</b>	<b>34.0</b>	<b>64.0</b>

2002 (%)				
ASPECTOS A ACTUALIZAR	Nada	Poco	Importante	Mucho
CONTENIDOS MATEMÁTICOS	0.0	8.3	20.8	70.8
CONTENIDOS METODOLÓGICOS	0.0	8.3	16.7	75.0
CONTENIDOS TÉCNICOS	0.0	0.0	20.8	79.2
PRÁCTICAS PROFESIONALES	0.0	0.0	16.7	83.3
ENSEÑANZA DE MATEMÁTICAS Y ESTADÍSTICA	2.1	4.2	27.1	66.7
ENSEÑANZA DE FÍSICA, QUÍMICA Y OTRAS CIENCIAS BÁSICAS	2.1	4.2	22.9	70.8
OTROS	33.3	0.0	0.0	66.7
<b>PROMEDIOS</b>	<b>5.4</b>	<b>3.6</b>	<b>17.9</b>	<b>73.2</b>

Cuando se les cuestiona sobre la actualización de los planes de estudio bajo una escala valorativa que oscila entre *muy importante* y *nada importante*, los egresados de ambas generaciones manifestaron que es *muy importante* actualizar: a) prácticas profesionales; b) contenidos técnicos y c) contenidos metodológicos.

**unidad  
iztapa**

**inicio**

**Bioquímica  
Industrial**

# **IX. OPINIÓN DE LOS EGRESADOS SOBRE LOS DOCENTES**



## IX. OPINIÓN DE LOS EGRESADOS SOBRE LOS DOCENTES

1997	0 a 25%	26 a 50%	51 a 75%	76 a 100%	TOTAL
ASPECTOS	PORCENTAJE				
CONOCIMIENTO AMPLIO DE LA MATERIA	0.0	3.6	17.9	78.6	<b>100.0</b>
CLARIDAD EXPOSITIVA	0.0	3.6	42.9	53.6	<b>100.0</b>
ATENCIÓN FUERA DE CLASES Y ASESORÍA	0.0	7.1	42.9	50.0	<b>100.0</b>
PLURALIDAD DE ENFOQUES TEÓRICOS Y METODOLÓGICOS	0.0	3.6	50.0	46.4	<b>100.0</b>
EVALUACIÓN OBJETIVA DEL APRENDIZAJE	0.0	7.1	35.7	57.1	<b>100.0</b>
MOTIVACIÓN Y ORIENTACIÓN PARA ACCEDER A NUEVOS CONOCIMIENTOS	0.0	3.6	46.4	50.0	<b>100.0</b>
MOTIVACIÓN A LA PARTICIPACIÓN DE ESTUDIANTES EN CLASE	0.0	3.6	50.0	46.4	<b>100.0</b>
RESPECTO AL ALUMNADO	0.0	0.0	25.0	75.0	<b>100.0</b>
ASISTENCIA REGULAR A CLASES	0.0	0.0	17.9	82.1	<b>100.0</b>
PUNTUALIDAD	0.0	3.6	28.6	67.9	<b>100.0</b>
ORGANIZACIÓN DE TRABAJO COLECTIVO	0.0	3.6	39.3	57.1	<b>100.0</b>
OTRA	0.0	0.0	0.0	100.0	<b>100.0</b>
<b>PROMEDIO</b>	<b>0.0</b>	<b>3.3</b>	<b>33.1</b>	<b>63.7</b>	<b>100.0</b>

Para la generación de 1997 entre el 76 a 100% de los docentes, cumplía con: a) asistencia regular a clases y b) conocimiento amplio de la materia.

**unidad  
iztapa**

**inicio**

**Bioquímica  
Industrial**

# **X. OPINIÓN SOBRE LA ORGANIZACIÓN ACADÉMICA Y EL DESEMPEÑO INSTITUCIONAL**

## X. OPINIÓN SOBRE LA ORGANIZACIÓN ACADÉMICA Y EL DESEMPEÑO INSTITUCIONAL

1997	MALA	REGULAR	BUENA	MUY BUENA	TOTAL
ASPECTOS	PORCENTAJE				
REALIZACIÓN DE FOROS ACADÉMICOS Y OTRAS ACTIVIDADES DE APOYO	7.1	42.9	35.7	14.3	100.0
ESTÍMULO AL TRABAJO DE INVESTIGACIÓN	10.7	32.1	42.9	14.3	100.0
ORIENTACIÓN Y CONDUCCIÓN DE LOS TRABAJOS TERMINALES O TESIS	7.1	25.0	53.6	14.3	100.0
ATENCIÓN DEL RESPONSABLE DE LA CARRERA A LOS ALUMNOS	3.6	28.6	60.7	7.1	100.0
POLÍTICA DE ASIGNACIÓN DE HORARIOS Y PROFESORES	0.0	46.4	46.4	7.1	100.0
APOYO Y ORIENTACIÓN PARA LA REALIZACIÓN DEL SERVICIO SOCIAL	10.7	42.9	42.9	3.6	100.0
ENTREGA DE LOS PROGRAMAS DE LAS MATERIAS Y SEMINARIOS	3.6	32.1	42.9	21.4	100.0
TRIMESTRE	3.6	14.3	67.9	14.3	100.0
MODELO ACADÉMICO	3.6	3.6	71.4	21.4	100.0
EDUCACIÓN CONTÍNUA	0.0	7.1	64.3	28.6	100.0
PROFESORES INVESTIGADORES	3.6	7.1	46.4	42.9	100.0
OTRO	0.0	0.0	100.0	0.0	100.0
<b>PROMEDIO</b>	<b>4.5</b>	<b>23.5</b>	<b>56.3</b>	<b>15.8</b>	<b>100.0</b>

Los aspectos referidos a la organización académica de la carrera que estudiaron los egresados de ambas generaciones, se califican en una escala de *muy buena* a *mala*. Los egresados de la generación 1997, mencionan que tienen una *muy buena* opinión en los siguientes aspectos: a) educación continua y b) profesores investigadores.

unidad  
iztapalapa

inicio

Bioquímica  
Industrial

## X. OPINIÓN SOBRE LA ORGANIZACIÓN ACADÉMICA Y EL DESEMPEÑO INSTITUCIONAL

2002	MALA	REGULAR	BUENA	MUY BUENA	TOTAL
ASPECTOS	PORCENTAJE				
REALIZACIÓN DE FOROS ACADÉMICOS Y OTRAS ACTIVIDADES DE APOYO	20.8	37.5	33.3	8.3	100.0
ESTÍMULO AL TRABAJO DE INVESTIGACIÓN	22.9	20.8	45.8	10.4	100.0
ORIENTACIÓN Y CONDUCCIÓN DE LOS TRABAJOS TERMINALES O TESIS	4.2	37.5	39.6	18.8	100.0
ATENCIÓN DEL RESPONSABLE DE LA CARRERA A LOS ALUMNOS	8.3	45.8	31.3	14.6	100.0
POLÍTICA DE ASIGNACIÓN DE HORARIOS Y PROFESORES	27.1	22.9	43.8	6.3	100.0
APOYO Y ORIENTACIÓN PARA LA REALIZACIÓN DEL SERVICIO SOCIAL	12.5	20.8	45.8	20.8	100.0
ENTREGA DE LOS PROGRAMAS DE LAS MATERIAS Y SEMINARIOS	12.5	18.8	54.2	14.6	100.0
TRIMESTRE	4.2	27.1	58.3	10.4	100.0
MODELO ACADÉMICO	2.1	18.8	58.3	20.8	100.0
EDUCACIÓN CONTÍNUA	8.3	16.7	62.5	12.5	100.0
PROFESORES INVESTIGADORES	0.0	12.5	47.9	39.6	100.0
OTRO	0.0	0.0	50.0	50.0	100.0
<b>PROMEDIO</b>	<b>10.2</b>	<b>23.3</b>	<b>47.6</b>	<b>18.9</b>	<b>100.0</b>

Los aspectos referidos a la organización académica de la carrera que estudiaron los egresados de ambas generaciones, se califican en una escala de *muy buena* a *mala*. Los egresados de la generación 2002, tienen una buena opinión en los siguientes aspectos: a) profesores investigadores, b) apoyo y orientación para la realización del servicio social y c) el modelo académico.

unidad  
iztapalapa

inicio

Bioquímica  
Industrial

unidad  
iztapa

inicio

# XI. OPINIÓN SOBRE LA ORGANIZACIÓN INSTITUCIONAL Y LOS SERVICIOS

Bioquímica  
Industrial

## XI. OPINIÓN SOBRE LA ORGANIZACIÓN INSTITUCIONAL Y LOS SERVICIOS

unidad  
iztapa

inicio

Bioquímica  
Industrial

1997	MALA	REGULAR	BUENA	MUY BUENA	TOTAL
ASPECTOS	PORCENTAJE				
ATENCIÓN A LAS SOLICITUDES DE DOCUMENTACIÓN Y REGISTRO	0.0	21.4	53.6	25.0	100.0
DISPONIBILIDAD DEL MATERIAL BIBLIOGRÁFICO Y HEMEROGRÁFICO	7.1	28.6	57.1	7.1	100.0
ATENCIÓN DEL PERSONAL ENCARGADO DE BIBLIOTECA	7.1	39.3	46.4	7.1	100.0
ACCESO A LOS SERVICIOS DE CÓMPUTO	3.6	46.4	42.9	7.1	100.0
DISPONIBILIDAD DE MATERIAL DIDÁCTICO	0.0	35.7	60.7	3.6	100.0
EQUIPAMIENTO DE AULAS	7.1	46.4	39.3	7.1	100.0
EQUIPAMIENTO DE LABORATORIOS Y TALLERES	3.6	32.1	50.0	14.3	100.0
EXISTENCIA DE ESPACIOS PARA DESARROLLAR ACTIVIDADES DE ESTUDIO	3.6	17.9	71.4	7.1	100.0
LIMPIEZA DE SALONES	3.6	50.0	42.9	3.6	100.0
LIMPIEZA DE SANITARIOS	10.7	42.9	46.4	0.0	100.0
LIMPIEZA DE LABORATORIOS	0.0	3.6	82.1	14.3	100.0
NORMATIVIDAD	0.0	17.9	71.4	10.7	100.0
ÓRGANOS COLEGIADOS	3.7	18.5	74.1	3.7	100.0
BOLSA DE TRABAJO	25.0	39.3	32.1	3.6	100.0
VINCULACIÓN ACADÉMICA CON ENTORNO SOCIAL	25.0	46.4	28.6	0.0	100.0
CLIMA ORGANIZACIONAL	3.6	39.3	53.6	3.6	100.0
INFORMACIÓN Y COMUNICACIÓN UNIVERSITARIA	7.1	32.1	57.1	3.6	100.0
CAFETERÍA	14.3	32.1	42.9	10.7	100.0
SERVICIOS MÉDICOS	3.6	32.1	60.7	3.6	100.0
ACTIVIDADES CULTURALES	7.1	17.9	60.7	14.3	100.0
ACTIVIDADES DEPORTIVAS	7.4	25.9	59.3	7.4	100.0
<b>PROMEDIO</b>	<b>6.8</b>	<b>31.7</b>	<b>54.0</b>	<b>7.5</b>	<b>100.0</b>

Los aspectos referidos a la organización administrativa (calidad de los servicios) de la carrera que estudiaron los egresados de ambas generaciones, se califican en una escala de *muy buena* a *mala*. En este sentido, en general, los egresados de la generación 1997, en *buena* calidad, los siguientes aspectos: a) limpieza de laboratorios y b) órganos colegiados.

## XI. OPINIÓN SOBRE LA ORGANIZACIÓN INSTITUCIONAL Y LOS SERVICIOS

unidad  
iztapa

inicio

Bioquímica  
Industrial

2002	MALA	REGULAR	BUENA	MUY BUENA	TOTAL
ASPECTOS	PORCENTAJE				
ATENCIÓN A LAS SOLICITUDES DE DOCUMENTACIÓN Y REGISTRO	0.0	33.3	54.2	12.5	100.0
DISPONIBILIDAD DEL MATERIAL BIBLIOGRÁFICO Y HEMEROGRÁFICO	22.9	27.1	45.8	4.2	100.0
ATENCIÓN DEL PERSONAL ENCARGADO DE BIBLIOTECA	16.7	35.4	39.6	8.3	100.0
ACCESO A LOS SERVICIOS DE CÓMPUTO	14.6	39.6	39.6	6.3	100.0
DISPONIBILIDAD DE MATERIAL DIDÁCTICO	18.8	41.7	31.3	8.3	100.0
EQUIPAMIENTO DE AULAS	8.3	33.3	47.9	10.4	100.0
EQUIPAMIENTO DE LABORATORIOS Y TALLERES	16.7	45.8	29.2	8.3	100.0
EXISTENCIA DE ESPACIOS PARA DESARROLLAR ACTIVIDADES DE ESTUDIO	10.4	20.8	62.5	6.3	100.0
LIMPIEZA DE SALONES	2.1	18.8	66.7	12.5	100.0
LIMPIEZA DE SANITARIOS	22.9	54.2	16.7	6.3	100.0
LIMPIEZA DE LABORATORIOS	4.2	22.9	64.6	8.3	100.0
NORMATIVIDAD	4.2	27.1	52.1	16.7	100.0
ÓRGANOS COLEGIADOS	4.2	25.0	60.4	10.4	100.0
BOLSA DE TRABAJO	48.9	38.3	10.6	2.1	100.0
VINCULACIÓN ACADÉMICA CON ENTORNO SOCIAL	29.2	41.7	27.1	2.1	100.0
CLIMA ORGANIZACIONAL	2.1	45.8	47.9	4.2	100.0
INFORMACIÓN Y COMUNICACIÓN UNIVERSITARIA	12.5	31.3	52.1	4.2	100.0
CAFETERÍA	8.5	44.7	44.7	2.1	100.0
SERVICIOS MÉDICOS	10.4	33.3	52.1	4.2	100.0
ACTIVIDADES CULTURALES	8.3	16.7	62.5	12.5	100.0
ACTIVIDADES DEPORTIVAS	8.3	27.1	56.3	8.3	100.0
<b>PROMEDIO</b>	<b>13.1</b>	<b>33.5</b>	<b>45.9</b>	<b>7.5</b>	<b>100.0</b>

Los aspectos referidos a la organización administrativa (calidad de los servicios) de la carrera que estudiaron los egresados de ambas generaciones, se califican en una escala de *muy buena* a *mala*. En general, los egresados de la generación 2002 registraron, en *buena* calidad, los siguientes aspectos: a) limpieza de salones y b) actividades culturales.

**unidad  
iztapa**

**inicio**

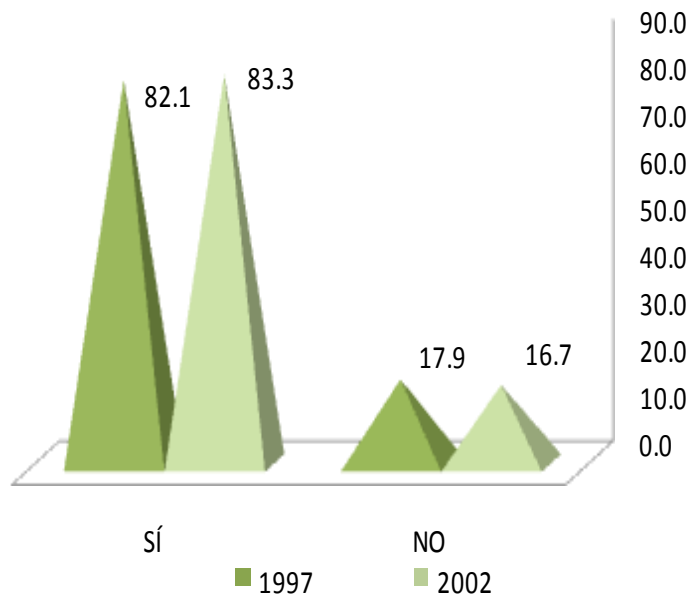
**Bioquímica  
Industrial**

# **XII. SATISFACCIÓN CON LA INSTITUCIÓN EN QUE ESTUDIÓ LA LICENCIATURA Y CON LA CARRERA CURSADA**



## XII. SATISFACCIÓN CON LA INSTITUCIÓN EN QUE ESTUDIÓ LA LICENCIATURA Y CON LA CARRERA CURSADA

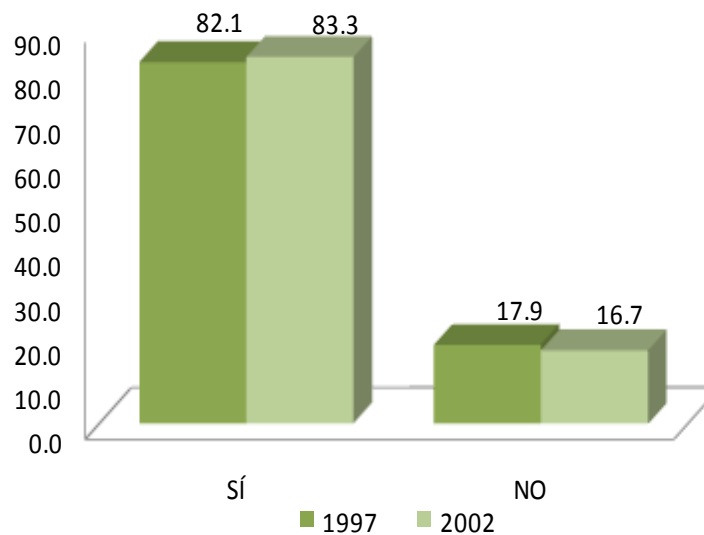
### XII.1 ¿ELIGIRÍA INSCRIBIRSE EN LA MISMA INSTITUCIÓN?



El nivel de satisfacción con la Institución fue señalado por la generación 1997 en un 82.1%, y para los egresados de 2002 en un 83.3%. En contraparte, el 17.9% y el 16.7% de las generaciones de estudio, no volverían a inscribirse en la Universidad Autónoma Metropolitana Iztapalapa.

## XII. SATISFACCIÓN CON LA INSTITUCIÓN EN QUE ESTUDIÓ LA LICENCIATURA Y CON LA CARRERA CURSADA

### XII.2 ¿ELIGIRÍA INSCRIBIRSE EN LA MISMA LICENCIATURA?



Al preguntarles si elegirían inscribirse a la licenciatura en Ingeniería en Bioquímica Industrial, el nivel de satisfacción fue del 82.1% para los egresados de 1997 y 83.3% para la generación 2002.

## CRÉDITOS

### **Dirección general del proyecto**

Dr. Antonio Aguilar Aguilar

Coordinación General de Información Institucional, Rectoría General

Lic. Jorge Nava Díaz

Dirección de Planeación, Rectoría General

Mtro. Salvador Víctor Manuel Assennatto Blanco

Coordinación de Planeación e Información, Unidad Iztapalapa

### **Seguimiento, análisis y elaboración del reporte**

Lic. Angélica Pueblito Mérida, Departamento de Egresados, Rectoría General

Lic. Edgar A. Suárez Sánchez, Departamento de Egresados, Rectoría General

### **Cálculo y tratamiento estadístico**

Lic. Martín Durán Cuevas, COPLAN, Unidad Azcapotzalco

Lic. Edgar A. Suárez Sánchez, Departamento de Egresados, Rectoría General

### **Diseño de la carátula del CD**

D.C.G. Claudia Liliána López López, COPLADA, Unidad Xochimilco

D.C.G. Víctor Hugo Romero Maury, COPLAN, Unidad Azcapotzalco

### **Desarrollo informático del sistema de información**

Ing. Enrique Soria Suárez, Rectoría General

Ing. Carlos Héctor Martínez Contreras, Rectoría General